

# प्राकृतिक स्रोत व्यवस्थापन प्रक्रियामा द्वन्द व्यवस्थापन: एक विवेचना

— इन्द्रविलास पौडेल

## द्वन्द वा विवाद के हो ?

भिन्न-भिन्न दृष्टिकोण, प्रवृत्ति, उत्वेग, चाहना, आकांक्षा वा माग भएका व्यक्तिहरू, पक्षहरू, समूहहरू वा विचारहरूका बीचमा विविध कारणले हुने मानसिक वा शारीरिक शत्रुता, अनमेल, बैमनस्यता, मतमतान्तर, भगडा वा लडाईलाई नै द्वन्द वा विवाद भनी बुझ्नु पर्दछ। चाहे प्राकृतिक स्रोत व्यवस्थापनमा होस् वा सामाजिक सवालहरूमा होस् द्वन्द हरेक समाजमा अन्तर्निहित एक अपरिहार्य भाग हो किनकी यो जतिसुकै विकसित वा संभ्रान्त समाजमा पनि कुनै न कुनै रूपमा केही न केही मात्रामा रहेकै हुन्छ। विवाद जहिले पनि रिस, चिन्ता, चोट, डर वा अपसोचको भावनासँग सम्बन्धित भएर देखा पर्दछ। भिन्न-भिन्न सांस्कृतिक परिवेशमा द्वन्दको भिन्नाभिन्नै निश्चित अवधि र हद हुन्छन् जसले दुई पक्षहरूका आ-आफ्नै इच्छा र मागहरू अवलम्बन गरिरहेका हुन्छन् र मुद्दा मिलानमा गएर टुङ्गिन्छन्।

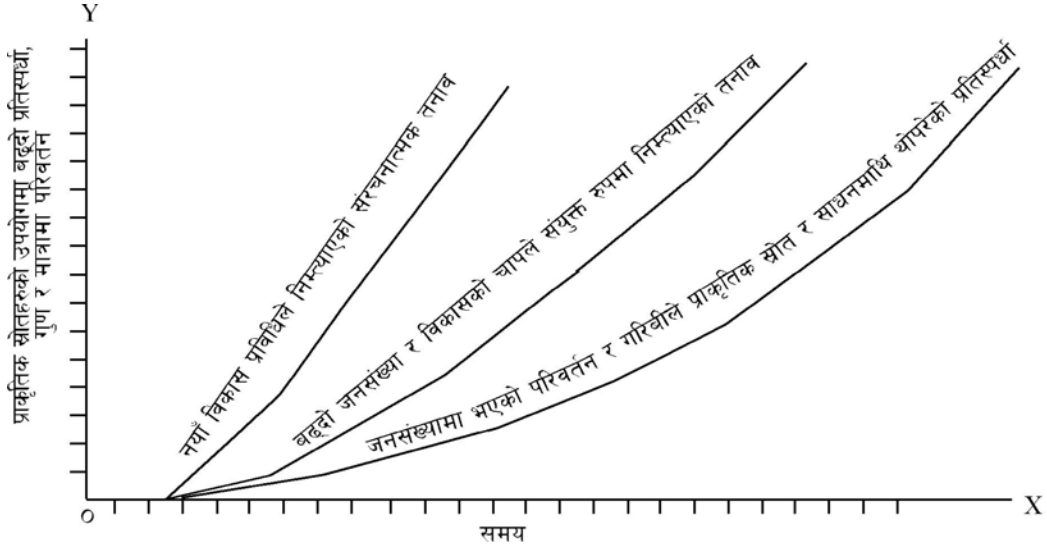
विवादलाई जहिले पनि सङ्गठनको सफलताका लागि अनावश्यक, हानिकारक, र विध्वंसात्मक तत्वका रूपमा हेरिनु हुँदैन किनभने:

- यसले बहुपक्षिय विचारहरू र विकल्पहरूको जन्म दिन्छ, जसले उच्च गुणस्तरको निर्णय गर्नमा सघाउ पुऱ्याउँछ,
- यसले विचारहरूलाई परीक्षण गर्दछ,
- यसले परिवर्तनमुखी मार्ग पहिल्याउँदै मानिसहरूलाई रचनात्मक भई आफ्नो लक्ष्यमा पुग्न अभिप्रेरित गरिरहेको हुन्छ,
- यसले मानिसलाई एकलकाटे, अन्तर्मुख र निरङ्कुश बन्न दिँदैन। न्याय र स्वच्छतासँग सम्बन्धित विवादले प्रायः गरेर समाजमा सकारात्मक परिवर्तनलाई बलियो बनाउन सघाउँछ। तर व्यक्तिगत सवालहरूमा अल्मलिने विवादले आफ्नो समय, शक्ति र स्रोतको बर्बाद मात्र गर्ने होइनन् वातावरणलाई समेत तहस नहस पार्न सक्छ।

## द्वन्दका कारणहरू

व्यक्तिहरू वा समूहहरू बीच सामाजिक जीवनमा विभिन्न कारणले द्वन्द उत्पन्न हुन्छ। द्वन्दको समयमै उचित विधिबाट व्यवस्थापन नगरिएमा यसले दीर्घकालिन असर पार्न सक्छ। दुई व्यक्ति बीचको द्वन्दले सारा समाज र राष्ट्रलाई नै अछुतो बनाउन पनि सक्छ। उदाहरणको लागि राजनीतिमा अपराधिकरण (Criminalisation in Politics) र अपराधिकरणमा राजनीति (Politics in Criminalisation) लाई लिन सकिन्छ। द्वन्दका कारणहरूलाई सङ्क्षिप्त रूपमा यसरी प्रस्तुत गर्न सकिन्छ:

1. जहाँ अभाव हुन्छ, त्यहाँ तनाव हुन्छ, अभावको समयमा मानिस यति धेरै स्वार्थी बन्दछ की उसले आफ्ना सम्पूर्ण प्रकारका चाहनाहरू र मागहरू दबाएर वा वास्ता नगरी अरूलाई आधारभूत आवश्यकतामा समेत पहुँच पुग्न दिँदैन।



(नोट: १८ औं, १९औं र २० औं शताब्दीमा क्रमशः नयाँ विकास प्रविधि, जनसंख्याको वृद्धि र गरिवीको चाप नै प्राकृतिक स्रोतको उपयोगमा बढ्दो प्रतिस्पर्धा थोपरे तत्वका रूपमा देखा परेका छन् )

२. मानव समाज, जीव-जगत र प्राकृतिक स्रोतहरूको बीचमा अन्तर्निभरताको ज्ञानको अभाव र आधारभूत समझदारीमा कमी आएका कारणले पनि द्वन्दको उत्पत्ति हुने गर्दछ ।
३. राजनैतिक, आर्थिक, सांस्कृतिक, सामाजिक तथा प्राविधिक चाहनाहरूको हस्तक्षेप, प्रभाव तथा उत्वेग (विविध पक्षको परिवर्तनमा सामञ्जस्यताको कमी) ले पनि द्वन्दको उत्पत्ति हुने गर्छ । नेपालको तराई प्रदेशबाट काठ तथा जडीबुटी अवैध रूपमा भारतमा निर्यात हुनु, हिमाली भेगबाट कस्तुरी तथा प्रशोधन नगरिएका जडीबुटी चीन तथा युरोपमा निर्यात हुनु, आदि यसका केही प्रमुख उदाहरणहरू हुन् ।
४. बुझाइका विभिन्न तहमा भिन्नता (जस अर्न्तगत प्रणालीको तहमा विविधता, काम गर्ने तरिकामा भेद, कमजोर संचार प्रणाली, प्रवृत्ति तथा प्रतिबोधन (Perception) मा फरकपना, सहभागितामा कमी/सामाजिक बहिष्कार, व्यक्तिगत तथा सांस्कृतिक मौलिकता पर्दछन्) ले पनि द्वन्द सिर्जना गराउँछन् ।
५. एक आपसमा बाझ्ने कानुनी व्यवस्था र जवाफदेहिता तथा अख्तियारीमा द्वैधता (दुविधाजनक स्थिति) ।
६. सामाजिक प्रक्रियाका विभिन्न तत्वहरू बीचको सम्बन्धको आधारभूत बुझाइमा कमी । यदि सामाजिक कर्मीहरूले आफ्नो कामको सामाजिक असरबारे राम्ररी बुझ्न पाएका हुँदैनन् भने द्वन्दको सिर्जना हुन्छ ।
७. श्रमको विभाजनमा अस्पष्टता, लादिएका राजनैतिक चाहना र धन दौलतप्रति अस्वाभाविक लोभ/मोह ।
८. समता र समानता (व्यक्तिहरू वा घरधुरी बीचमा) बीचको सवाल ।
९. कमजोर दण्ड र पुरस्कारको पद्धति ।
१०. भिन्न-भिन्न दर्शनशास्त्र, प्रचलित नैतिक तथा धार्मिक मूल्य-मान्यता र त्यसलाई तोड्ने परिपाटी बीच प्रायः द्वन्द उत्पन्न हुन्छ । जस्तै पुरानो पाको पिँढीले लामो समय पछिको

चिरस्थायी असर प्राप्त गर्न चाहन्छ भने नयाँ पिढीले हतारिने बानी भएकोले थोरै भएपनि छोटै समयमा आनन्द प्राप्त गर्न कोसिस गर्छ ।

11. प्रतिद्वन्दित चाहनाहरू र भिन्न-भिन्न विश्वासहरू ।
12. समैक्य (Solidarity), पहिचानको भावना र स्वामित्व, विश्वासहरूको आपसी सम्बन्ध, साभा नियमहरू र सहमति जस्ता सामाजिक जीवनमा प्रभाव पार्ने तत्वहरूको बीचमा प्रतिस्थापित सम्बन्धको अज्ञानता ।

कुनै पनि प्राकृतिक स्रोत व्यवस्थापनमा आइपर्ने द्वन्दहरूलाई निम्न ६ वर्गमा विभाजन गरी अध्ययन गर्न सकिन्छ:

क्र.स.	विवादका कारणहरू	विस्तृतरूप	विवादको संख्या
१	पहुँचका कारणले हुने द्वन्द	<ul style="list-style-type: none"> <li>• परम्परागत रूपमा पहुँच भइरहेको प्राकृतिक स्रोतको सदुपयोग माथि हस्तक्षेप । जस्तै: नयाँ संरक्षित क्षेत्रको स्थापना हुनु, सामुदायिक वनको हस्तान्तरणले गर्दा चरिचरन र जडीबुटी सङ्कलनमा असर पर्नु आदि,</li> <li>• उपभोक्तालाई समूहबाट बहिष्कार गर्नु,</li> <li>• स्रोतको उपभोग र वितरणमा असमता, असमानता र परिवर्तन ।</li> </ul>	११
२	सूचना (Information Processing) र संचारमा अपर्याप्तता तथा अस्पष्टतासँग सम्बन्धित द्वन्द	<ul style="list-style-type: none"> <li>• कार्ययोजनाको कार्यान्वयन अवधिमा सबै सरोकारवालाको सहभागितामा कमी,</li> <li>• जिल्ला वन कार्यालयबाट समन्वयको भूमिकामा कन्जूस्यार्ई तथा नगन्धता,</li> <li>• कार्य विभाजन र अनुगमन मूल्याङ्कन प्रक्रियामा सूचना र संचारको अपर्याप्तता तथा अस्पष्टता ।</li> </ul>	९
३.	प्राकृतिक स्रोत-माथिको अधिकारका कारणले हुने द्वन्द	<ul style="list-style-type: none"> <li>• स्रोतको सदुपयोगमा निर्णय गर्ने अख्तियारवाला (Authority) को परिवर्तन, जस्तै: केन्द्रिय निकायहरूले स्थानीय स्रोतको सदुपयोगमा हस्तक्षेप, नयाँ स्थानीय नेतृत्वको चयन,</li> <li>• सामुदायिक वनको सीमानामा अस्पष्टता, अतिच्छादन (Overlapping) वा परिवर्तन,</li> <li>• राजनैतिक क्षेत्रको सीमानामा अस्पष्टता वा परिवर्तन,</li> <li>• सामुदायिक वन र राजनैतिक क्षेत्र बीचको सिमानामा अतिच्छादन (जस्तै एउटा वडाका वासिन्दाले अर्कै वडामा अवस्थित जग्गा वा सामुदायिक वनको आधिपत्य जमाएमा द्वन्द सिर्जना हुन्छ ),</li> <li>• प्राकृतिक स्रोतको अतिक्रमण (जस्तै: सामुदायिक वनभित्र फडानी गरेमा, चरिचरण गरेमा वा वासस्थान बसालेमा वा कार्ययोजनामा उल्लेख भए बमोजिम बाहेक अन्य कार्य गरेमा द्वन्दको सुरुवात हुन्छ),</li> <li>• उपभोक्ताहरूमा द्वैधता (जस्तै : एक उपभोक्ता घरधुरी दुई वा दुई भन्दा बढी सामुदायिक वनको सदस्यता भएमा वा कुनै क्षेत्र वा वडामा बस्ने उपभोक्ता अर्कै क्षेत्र वा वडामा अवस्थित सामुदायिक वनको सदस्य भएमा द्वन्द बढ्दछ ) ।</li> </ul>	८

४	मूल्य र मान्यतामा आधारित द्वन्द	<ul style="list-style-type: none"> <li>• संभ्रान्त वर्ग (elite group) को दमन,</li> <li>• नेतृत्वको चयनमा हानथाप,</li> <li>• विभिन्न सांस्कृतिक, नैतिक तथा धार्मिक मूल्य र मान्यतामा आधारित र आर्थिक तथा गैर आर्थिक मान्यतामा आधारित स्रोत उपयोग प्रणालीमा हानथाप जस्तै- संरक्षण र उत्पादनको बीचमा विवाद, धार्मिक तथा पर्यावरणीय-पर्यटकीय उपयोगको बीचमा विवाद, स्रोतको उपभोग र व्यवस्थापन प्रक्रियामा दिइने प्राथमिकतामा भिन्नता,</li> <li>• सरोकारवालाका बीचमा प्रवृत्ति तथा प्रतिबोधन (Perception) मा फरकपना,</li> <li>• ग्रामिण-सहरिया अन्तरक्रिया र अग्र-पृष्ठ सम्बन्ध (forward-backward linkage) वा भिन्न रूची र आवश्यकता ।</li> </ul>	७
५	कानुनी तथा नीतिगत कारणले हुने द्वन्द	<ul style="list-style-type: none"> <li>• सरकारले लादेका नीति नियम र स्थानीय निकायहरूले परम्परागत रूपमा वा बदलिदो समय र ठाँउ बमोजिम बनाएका नियमहरूका बीचमा तालमेल नभएमा, जस्तै:             <ul style="list-style-type: none"> <li>- पहिले प्रचलित पञ्चायती वन उपभोक्ता समूहहरूलाई हस्तान्तरण गर्ने अवधारणाले विवाद सिर्जना गरेको थियो,</li> <li>- हाल आएर श्री ५ को सरकारले गरेको निर्णय अनुसार समूह बाहिर गरिएको वन पैदावारको विक्रि वितरणबाट भएको आम्दानीको ४०% रकम वन उपभोक्ता समूहले श्री ५ को सरकारलाई उपलब्ध गराउनुपर्ने भन्ने विषय निर्णयका लागि सर्वोच्च अदालतमा समेत पुग्यो,</li> </ul> </li> <li>• वन, कृषि, जलस्रोत, यातायात, वातावरण तथा आपूर्तिको क्षेत्रहरूका नीति नियमहरू एक आपसमा बाझिएमा वा एकीकृत रूपमा समन्वय नभएमा</li> <li>• एउटा कार्य योजना वा विधानमा उल्लेखित नियम तथा कार्यहरू अर्कोमा उपलब्ध नहुनु ।</li> </ul>	४
६	प्राकृतिक स्रोतहरूको गुण र पर्याप्ततामा परिवर्तन भएका कारणले हुने द्वन्द	<ul style="list-style-type: none"> <li>• जनसङ्ख्यामा अस्वभाविक वृद्धि, नयाँ बजार र अवसरहरूको खोजी, भूमिको गुणस्तरमा गिरावट (जस्तै: अधिक रसायनिक मल र किटनाशक औषधिको प्रयोग जसले प्राकृतिक इकोसिस्टमलाई खलल र प्रतिस्थापित गर्दछ) आदिले विभिन्न समूहहरूका बीच नाजुक आर्थिक अवस्था सिर्जना गरिदिन्छ,</li> <li>• स्रोतहरूको अभाव,</li> <li>• सीमित स्रोतहरू माथि असीमित प्रतिष्पर्धा र स्रोतहरूको बहु-उपयोग ।</li> </ul>	३

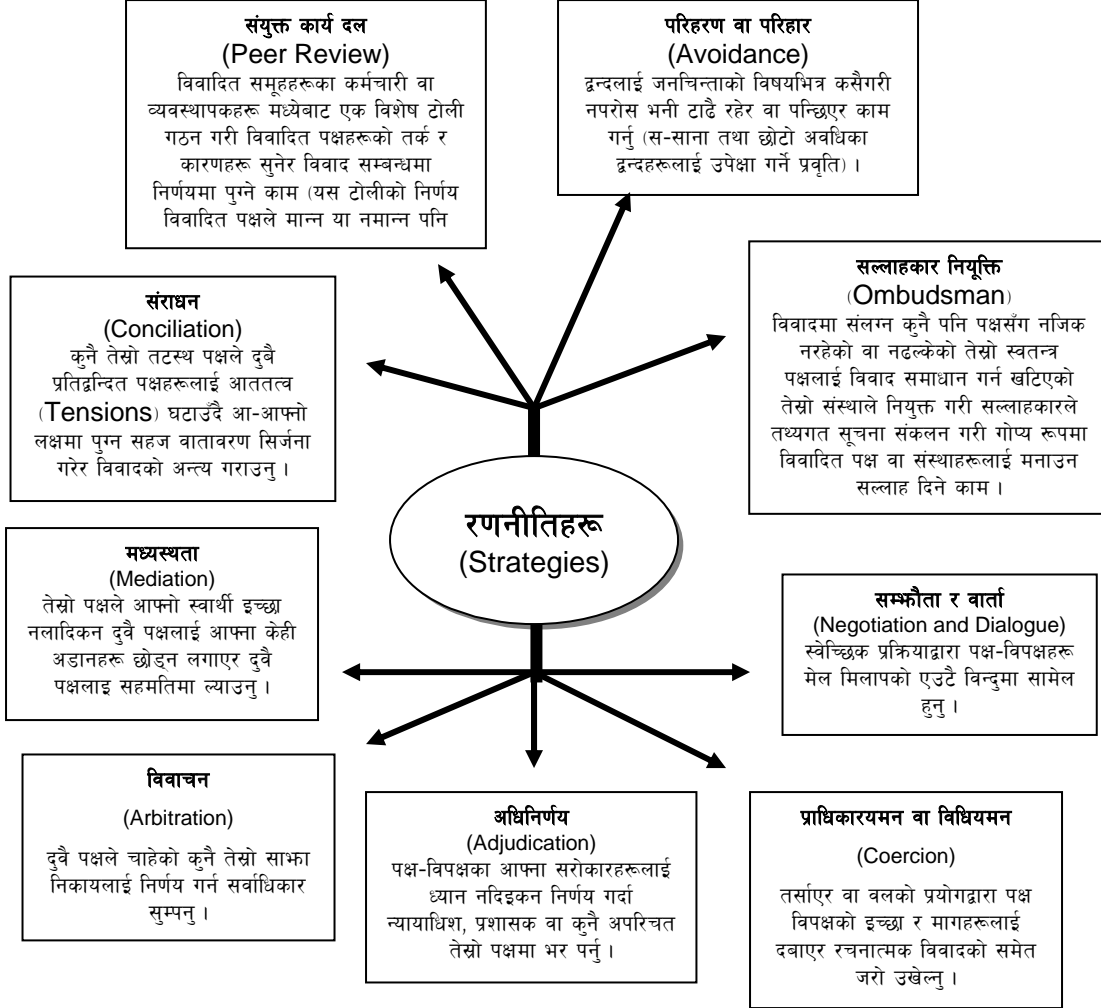
स्रोत : क्षेत्र अध्ययन (२०६०)

(नोट: यो आँकडा तराईका तीन जिल्ला (सिराहा, सप्तरी र उदयपुर) का १४ वटा सामुदायिक वनमा गरिएको अध्ययनका आधारमा तयार गरिएको हो ।)

माथिको तालिकाबाट के कुरा प्रष्ट हुन्छ भने पूर्वी तराईमा सबै भन्दा बढी विवाद (११) पहुँचका कारणले र सबैभन्दा कम द्वन्द (३) स्रोतको गुण र पर्याप्ततामा परिवर्तन भएका कारणले हुने गरेका छन् ।

## द्वन्द्व व्यवस्थापनका रणनीतिहरू

द्वन्द्व त्यस्तो सामूहिक कार्यको आन्तरिक पक्ष पनि हो जसलाई एक कुशल व्यवस्थापकले उक्साउन, नियन्त्रण गर्न र समाधान गर्न विभिन्न प्रकारका विधिहरू तथा रणनीतिहरू प्रयोग गर्न सक्दछ। समय, अवस्था, पक्ष - विपक्षहरूको प्रकृति र कानुनी आधार हेरी द्वन्द्व व्यवस्थापनमा तलका मध्ये कुनै एक वा एकभन्दा बढी रणनीतिहरू अवलम्बन गर्न सकिन्छ।



## द्वन्द्वका आवश्यक तत्वहरू

1. सामाजिक जीवनमा द्वन्द्व कुनै अस्वाभाविक तत्व होइन, यो सबै समाजमा अन्तर्निहित हुन्छ। तसर्थ द्वन्द्वलाई "निवारण" गर्न सकिँदैन, बरू यसलाई विवेकपूर्ण रूपले दिगो "व्यवस्थापन" गर्न भने सकिन्छ।
2. समाजका विभिन्न व्यक्तिहरू र समूहहरू बीचमा शक्ति र स्रोतको वितरण एकै नासले भएको हुँदैन, जसले विवादलाई नियन्त्रणा गर्न प्रेरित गरीरहेको हुन्छ।

३. सामाजिक परिवर्तनले प्रायः गरी सर्वसाधारणलाई भन्दा शक्तिशाली व्यक्तिहरूलाई हानी वा नकारात्मक असर पार्दछ, तसर्थ उच्च वर्गका पदाधिकारीहरू परिवर्तनका विरुद्धमा लाग्न सक्छन् ।
४. ती व्यक्तिहरू वा समूहहरू जसले परिवर्तन वा रूपान्तरणको फाइदा लिन सङ्घर्षरत रहन्छन्, तिनैको कार्यको नतिजाबाट नै समाजमा परिवर्तन आउँछ ।
५. एकातिर समाजमा स्थापित नियमहरू (मूल्य मान्यताहरू समेत) र बढी शक्तिशाली व्यक्तिहरूले कम शक्तिशाली वा निरीह व्यक्तिहरू वा समूहहरूमाथि लादिएका आदेशहरू र अर्कोतिर सबै समाजका सदस्यहरूले तिनीहरूलाई अवलम्बन गर्ने बानीद्वारा नै सामाजिक क्रमवद्धता कायम हुन्छ (Sidaway R १९९६) ।

### बैकल्पिक विवाद व्यवस्थापन

वैकल्पिक विवाद व्यवस्थापनले एक अन्वेषणात्मक र बहुपक्षीय उपागमन (Approach) प्रदान गर्दछ, जसले द्वन्द्वका प्रकृति (द्वन्द्व हुनु भन्दा अघि र पछि पनि) बुझ्न, विश्लेषण गर्न र उचित निकास दिन सहयोग पुऱ्याउँछ । यसले सहभागिता र सहमति-निर्माण जस्ता रणनीतिहरू पहिल्याउँछ र स्थानीय समुदायभित्रैबाट प्रचलित औपचारिक तथा अनौपचारिक विधिहरू समेटेर द्वन्द्व व्यवस्थापनको संयन्त्रको निर्माण गर्दछ । अभू रूचिलागदो कुरा त यो छ कि यसले स्थानीय निकायहरू र समुदायहरूको द्वन्द्व व्यवस्थापन गर्ने मात्र नभै दिगो स्रोत व्यवस्थापन गर्ने समेत क्षमताको अभिवृद्धि गराउन प्रत्यक्ष सहयोग पुऱ्याउँछ ।

फाइदाहरू	कमजोरीहरू
<ul style="list-style-type: none"> <li>• यो विधि एक आपसमा साझा इच्छा र मागहरूमा आधारित भएकोले मध्यस्थ वा सहमतिको विन्दु भेट्टाउन ज्यादै सजिलो हुन्छ ।</li> </ul>	<ul style="list-style-type: none"> <li>• सबै सरोकारवालाहरूलाई एउटै सहमतिको टेबुल (Bargaining Table) मा ल्याउन गाह्रो पर्न सक्छ ।</li> </ul>
<ul style="list-style-type: none"> <li>• यो एक समायोजन गर्न सकिने र पहुँचमा निम्न लागत भएको विधि हो, जसको प्रक्रियागत संरचनामा समाजमा पहिलेदेखि चलिआएका द्वन्द्व व्यवस्थापन संयन्त्रलाई समावेश गर्न सकिन्छ ।</li> </ul>	<ul style="list-style-type: none"> <li>• सबै सरोकारवालाहरूको शक्ति, प्रकृति र मात्रा फरक फरक हुने हुनाले शक्ति पृथकतालाई जितेर अघि बढ्न अप्ठेरो पर्छ, जसले गर्दा गरिब, आदिवासी र महिलाहरू सिमान्तक वा पार्श्व (Marginalised) समूहमै रहिरहन पनि सक्छन् ।</li> </ul>
<ul style="list-style-type: none"> <li>• यसले कार्यान्वयन प्रक्रियामा आफ्नोपनको सदासयता दर्शाउँछ ।</li> </ul>	<ul style="list-style-type: none"> <li>• यो विधिद्वारा गरिएका निर्णयहरू कानुनी संरचनाभित्र नर्बाधिन पनि सक्छन् ।</li> </ul>
<ul style="list-style-type: none"> <li>• समुदायका सदस्यहरूको क्षमता अभिवृद्धि र जनचेतनामा जोड दिइने हुनाले स्थानीय जनताहरू बढी नै प्रभावकारी सहजकर्ता, संचारकर्मी, योजनाविद् वा द्वन्द्व व्यवस्थापक बन्न सक्दछन् ।</li> </ul>	<ul style="list-style-type: none"> <li>• कुनै विकास व्यवसायी वा अभ्यासकर्ताले बाहिरी देशहरूमा अवलम्बन गरिएका विधि वा प्रणाली जस्ताको त्यस्तै रूपमा अवलम्बन गरेमा यसले स्थानीय परिवेश र आवश्यकताहरूलाई बेवास्ता पनि गर्न सक्दछ ।</li> </ul>

### निष्कर्ष

विवादबाट सिर्जित समस्या सुल्झाउनका लागि विभिन्न समाजहरूले आफ्नै प्रकारका सामाजिक, सांस्कृतिक तथा कानुनी प्रावधान र संयन्त्र विकसित गरेका हुन्छन् । व्यक्तिहरू र समूहहरूको अन्तर्क्रियात्मक सम्बन्धबाट मात्र समाजको अस्तित्व कायम रहने हुनाले ती सबै सदस्यहरूका बीचमा मधुर सम्बन्ध स्थापित गर्नु नै छ भने सबैले विधि र अमनचयन कायम गर्न प्रतिबद्ध हुनुपर्छ । यदि समयमा नै द्वन्द्वको व्यवस्थापन नगर्ने हो भने यसले हिंसात्मक रूप लिन्छ र प्राकृतिक स्रोत व्यवस्थापनका सवालहरूमा मात्र होइन हरेक सामाजिक समस्याहरू जटिल बन्दै जान्छन् र समाज अन्यायको भुमरीमा जकडिन पुग्छ ।

सन्दर्भ सामाग्रीहरू

Aggrawal, G. R. 2004. Human Resource Management in Nepal. Kathmandu, M.K. Publishers pp 194.

Sidaway, R. 1996. Outdoor Recreation and Nature Conservation: Conflicts and their Solution. Unpublished PhD Dissertation. The University of Edinburgh. In Upreati BR 2002 pp 51.

(लेखक ग्रामिण विकासका अभ्यासकर्ता हुनुहुन्छ ।)