

वन परिदृश्य पुनर्स्थापना

अवधारणा, आवश्यकता र चुनौती



वन परिदृश्य पुनर्स्थापना

अवधारणा, आवश्यकता र चुनौती

लेखक

मनिता खनाल र लिलानाथ शर्मा

प्रकाशक

फरेष्टएक्सन नेपाल

बागडोल, ललितपुर

०१-५१५१०६२

fa@forestaction.org

कार्तिक २०८२

आवरण फोटो: लिलानाथ शर्मा, योगेन्द्र बिक्रम पौडेल

कम्प्युटर: सजिबवीर बज्राचार्य

यस पुस्तिकाका विषयबस्तु बारेमा

वन परिदृश्य पुनर्स्थापनाको आवश्यकता, अवस्था, अवधारणा तथा केही सैद्धान्तिक पक्षहरूको बारेमा जानकारी दिने उद्देश्यले यो पुस्तिका तयार पारिएको हो। वन परिदृश्य पुनर्स्थापना गर्दा विचार गर्नुपर्ने विविध विषयबस्तुहरूबारे संक्षेपमा प्रस्तुत गरिएको छ। यसमा स्थान विशेष अनुसारको आवश्यकता अनुसार सहभागितामूलक तरिकाले वन व्यवस्थापन वा पुनर्स्थापना गर्ने कुरालाई महत्वका साथ उठाइएको छ।

विभिन्न ठाउँका प्राकृतिक प्रणाली र सामाजिक-आर्थिक आवश्यकता फरक-फरक हुने भएकाले कुनै एक स्थानको वन परिदृश्य कसरी पुनर्स्थापना गर्ने भन्ने कुरा छुट्टै र बृहत् विषय भएकाले यहाँ त्यसबारे उल्लेख गरिएको छैन।

त्यसैगरी, कुनै एक स्थानको पुनर्स्थापनामा स्थानीय ज्ञान, सीप र विज्ञहरूको सामूहिक प्रयासमार्फत गर्नु पर्छ भन्ने अवधारणालाई प्रस्तुत गरिएको हुँदा पुनर्स्थापनाका मसिना र विस्तृत पक्षहरू समावेश गरिएको छैन। उदाहरणका लागि, वृक्षारोपण गर्दा विचार गर्नुपर्ने कुराहरू प्रस्तुत गरिएको छ, तर कुनै एक ठाउँमा कुन प्रजाति रोप्ने भन्ने विषयमा उल्लेख गरिएको छैन।

आभार

यस पुस्तिका लेखनका शुरुवाती चरणमा योगदान पुर्याउने प्रकाश भट्टराई र सुभेक्षा अर्याल प्रति आभार प्रकट गर्दछौं। त्यसैगरी भाषा सम्पादनमा सहयोग गर्ने सीता पौडेलप्रति पनि कृतज्ञता व्यक्त गर्दछौं।

द्रष्टव्य

बेलायत सरकारको सहयोगमा फरेष्टएक्सन नेपालको नेतृत्वमा संचालित रेडा (REDAA) परियोजना अन्तर्गत यो पुस्तिका तयार पारिएको हो। यस पुस्तकमा प्रस्तुत धारणा लेखकका हुन्। यसमा व्यक्त धारणाले यस परियोजनामा सहकार्य गर्ने संस्थाहरूको र दात्री निकायको धारणाको प्रतिनिधित्व गर्दैनन्।

विषय सूची

परिचय	३
वन परिदृश्य पुनर्स्थापना: परिभाषा र अवधारणा	५
वन पुनर्स्थापना किन ?	७
वन पुनर्स्थापनाको मार्गदर्शक सिद्धान्तहरू	९
नेपालमा वन पुनर्स्थापनाको पहल	९
नेपालमा वन पुनर्स्थापनाका सवालहरू	१२
सफल वन पुनर्स्थापनाका लागि समुदाय	१५
स्थान विशेष अनुसारको पुनर्स्थापना	१६
वन पुनर्स्थापनामा हाम्रो ज्ञान	१७
वन पुनर्स्थापनाका विधिहरू	२०
वन पुनर्स्थापनाको मापन र मुल्यांकन	२३
नेपालको सन्दर्भमा अबको वन पुनर्स्थापना	२५
वन पुनर्स्थापनाका चुनौतीहरू	२८
सारांश	३३
वन पुनर्स्थापना आकर्षित गर्ने अन्तर्राष्ट्रिय सन्धि, अभियान र पहलहरू	३५
नेपालमा वन पुनर्स्थापना सम्बद्ध/सहयोगी नीतिगत व्यवस्था	३७

परिचय

मानव समुदायले पछिल्ला दशकहरूमा गम्भीर वातावरणीय संकटहरूको सामना गरिरहेको छ। जलवायु परिवर्तन, जैविक विविधताको विनाश र प्रदुषण हामीले भोगिरहेका प्रमुख वातावरणीय संकटहरू हुन्। जलवायु परिवर्तन, तापक्रमको वृद्धि र मौसमी घटनामा हुने सामान्य परिवर्तनमा मात्र सीमित रहने, संकटकै तहमा पुगिसकेको पछिल्ला घटनाक्रमहरूले प्रस्ट पारेका छन्। सन् २०२४ मानिसले तापक्रम नाप्न थाले देखिकै सबै भन्दा तातो वर्षको रूपमा दर्ज भयो। हरेक वर्षहरू अगिल्लो वर्ष भन्दा तातो हुने क्रम अपवाद हैन नियमित जस्तै बन्दै गएको छ। पछिल्ला वर्षहरूमा संसारभरी नै आगलागी र बाढीका घटनाहरूमा वृद्धि भएको हामी सबैलाई विदितै छ। सन् २०२५ को सुरुवातमा अमेरिकाको क्यालिफोर्नियामा एवं सन् २०१९ को अन्त्यमा सुरु भइ २०२० को सुरुवाती महिनाहरूमा अस्ट्रेलियामा फैलिएको डढेलोले संसारकै ध्यान खिचे। ती डढेलो नियन्त्रण गर्न अमेरिका र अस्ट्रेलिया जस्ता श्रोत र प्रविधि सम्पन्न मुलुकलाई पनि हम्महम्मे पऱ्यो।

जलवायु परिवर्तनले जलचक्रमा गम्भीर असर पारेको छ। मनसुनी प्रणालीमा आएको परिवर्तनले अतिवृष्टि र अनावृष्टिका घटनाहरू बढ्दै छन्। नेपालमा नै २०८१ को वर्षायाममा कन्चनपुर र ललितपुर जिल्लामा भारी वर्षा भयो जुन यस अघि मापन गरिएको भन्दा निकै बढी थियो। यस विपरित हिउँदमा वर्षा कम हुँदा हाम्रो खेतीपाती प्रभावित भएको छ। हिउँदमा सेतै हुनपर्ने उच्च हिमाली क्षेत्रमा काला चट्टान देखिए भन्ने चिन्ता व्यक्त हुँदै आएको छ। लामो खडेरीले वन डढेलोका घटनामा वृद्धि भएको कुरा हामीले प्रत्यक्ष देखे भोगेका छौं। २०८१ को चैत्र महिनामा देशभरी फैलिएको डढेलोले वायुप्रदुषण बढ्न गई सास फेर्न नै गाह्रो भएको घटना ताजै छ। प्रदुषण, वायुमण्डलमा मात्र सीमित छैन, खोलानाला, सिमसार र माटो समेत प्रदुषणबाट ग्रसित छन्। हावामा धुवाँ र मसिना कणहरू, पानी र जमिनमा थुप्रिएका विषादी, विभिन्न रसायन र प्लास्टिकले मानव र अन्य जीवजन्तुको स्वास्थ्यमा प्रतिकूल असर पारेको छ।

खनिज उर्जा र प्रकृति दोहनमा आधारित अहिलेको विकास मोडेलमा आमूल परिवर्तन नगर्ने हो भने जलवायु संकट अभै बढ्ने छ भनी वैज्ञानिकहरूले चेतावनी दिएका छन्। जलवायु परिवर्तनले पार्ने असरहरू र अनिश्चितताहरू बहुआयामिक छन्। तिनीहरूले पृथ्वीको जीवन धान्ने प्रणाली नै उथलपुथल पारेर मानव सभ्यतामाथि नै संकट ल्याउन सक्छन्।

जलवायु परिवर्तन जस्तै अर्को विश्वव्यापी वातावरणीय चुनौती हो, जैविक विविधताको विनाश। वन विनाश, प्राकृतिक श्रोत र प्रजातिको अति दोहन, प्राकृतिक वातावरणको विनाश र प्राकृतिक वन मासेर गरिएको औद्योगिक कृषि अनि एकल वृक्षारोपणले जैविक विविधतामा प्रतिकूल असर पारेको छ। मिचाहा प्रजातिको अतिक्रमणले पनि जैविक विविधतामा नकारात्मक असर पुऱ्याएको छ। मानवीय क्रियाकलापको कारणले सबै खाले प्रजातिहरूलाई प्रत्यक्ष वा अप्रत्यक्ष असर पारेको छ। मानिसकै कारणले प्रजातिहरू पृथ्वीबाट सदाका लागि लोप भइसकेका छन् र यो बढ्दो क्रममा छ। जैविक विविधता हाम्रो जीवनको आधार हो र यसमा आउने परिवर्तनले हामीलाई सोभै असर पार्दछ। जस्तै वन फँडानी भयो भने स्थानीय जलचक्रमा असर पर्दछ। कुनै एउटा प्रजाति मात्र घट्दा वा बढ्दा पर्यावरणको सन्तुलन खलबलिन्छ। उदाहरणको रूपमा बर्खायाममा भ्यागुता घटे भने लामखुट्टेको संख्या बढ्न सक्छ किनकि भ्यागुताले लामखुट्टे बन्ने लार्भा खाएर तिनको संख्या नियन्त्रण गर्दछन्।

वन विनास र वन वरिपरिको भूमिको क्षयीकरण पनि बढ्दो वातावरणीय चुनौती हो। प्राकृतिक वन विनाश गरेर कृषि, उद्योग र बस्ती विस्तार भएका छन्। नेपाल लगायत देशहरूमा वन क्षेत्र बढेको भए पनि दक्षिण अमेरिका, अफ्रिका, र एसियाको भूमध्य रेखा वरिपरिका क्षेत्रमा भने वन विनाश रोकिएको छैन।

पृथ्वीको भू-सतहको एक तिहाई भाग ओगटेको वन, मानव अस्तित्वको आधार हो। वन स्वाभाविक रूपमा विविध प्रकारका वातावरणीय वस्तुहरू र सेवाहरूको एक प्रमुख श्रोत समेत हो। यसले मानव जातिको जीविकोपार्जन, स्वास्थ्य, आमदानी, धर्म-संस्कृति, परम्परा, र रहनसहनमा महत्त्वपूर्ण योगदान पुऱ्याउँछ। गैरकाष्ठ वन पैदावार जस्तै जडीबुटी, जङ्गली फलफूल, कन्दमूल, मह र च्याउ आदिले ग्रामीण समुदायमा जीविकोपार्जन र आयको अवसर प्रदान गर्दछ। यसैगरी दाउरा, घर निर्माणको लागि काठ, फर्निचर, कृषि औजार वनबाट नै उपलब्ध हुन्छ। यसका साथै वनले पारिस्थितिक सेवाहरू जस्तै स्वच्छ हावा, जलचक्र, माटो संरक्षण, जैविक विविधताको संरक्षण र जलवायु परिवर्तनको असरमा न्यूनीकरण गरेर स्थानीय वातावरण र पृथ्वीको पर्यावरणीय सन्तुलनलाई बलियो बनाउँछ।

एकातर्फ वन विनाश हुँदै छ भने अर्कातर्फ वन र कृषि दुवै क्षेत्रको जमिन क्षय हुँदै छ। यो क्षयीकरणले वनबाट प्राप्त हुने प्रत्यक्ष लाभमा नकारात्मक असर पार्ने मात्र नभई, यसका दीर्घकालीन र बहुआयामिक नकारात्मक असरहरू समेत हुन्छन्। क्षयीकरण भएको जमिन र वनबाट कार्बनडाइअक्साइड उत्सर्जन बढी हुन सक्छ।

वन क्षेत्रको विनाशले पर्यावरणीय सन्तुलन बिगाने तथा लाखौं मानिसहरूको जीविकोपार्जनलाई समेत गम्भीर रूपमा असर पुऱ्याउँछ । वन र भूमिको क्षयीकरणले जैविक विविधताको विनाश निम्त्याउने, प्रदुषण बढाउने र जलवायु परिवर्तनमा सहयोगी भूमिका खेल्ने भएकाले वन विनाश र भू-क्षयीकरणले मानव जीवन, वातावरण र विश्वकै पारिस्थितिक प्रणालीहरूलाई जोखिममा पारेको छ ।

बढ्दो वातावरणीय संकटको न्यूनीकरण र ति संकटमा अनुकूलन आजको टड्कारो आवश्यकता हो । विनाश भएको वन र क्षयीकरण भएको भूमिलाई उचित व्यवस्थापनमार्फत् प्राकृतिक अवस्थामा फर्काउन सकेमा जलवायु परिवर्तनका असर न्यूनीकरण गर्न, जैविक विविधता संरक्षण गर्न र वातावरणीय प्रदुषण समेत कम गर्न सकिन्छ । तसर्थ विनाश र क्षयीकरण भएको वनको पुनर्स्थापना आजको संकटसँग जुध्ने एउटा महत्त्वपूर्ण उपाय मानिएको छ । यस पुस्तिकामा वन, वन वरिपरिको पर्यावरण र भूमिसँगै समग्र वन परिदृश्यको पुनर्स्थापना किन आवश्यक छ र पुनर्स्थापना कसरी गर्न सकिन्छ भन्ने बारेमा केही जानकारी प्रदान गर्ने जमर्को गरिएको छ । त्यसैगरी नेपालको सन्दर्भमा वन परिदृश्य पुनर्स्थापना के हो र कसरी गर्ने भन्ने बारेमा पनि चर्चा परिचर्चा गरिएको छ ।

वन परिदृश्य पुनर्स्थापना: परिभाषा र अवधारणा

वन परिदृश्य पुनर्स्थापना बुझ्नलाई वन परिदृश्य भनेको के हो भनेर बुझ्न जरुरी हुन्छ । वन भनेको रुख र बुट्यानहरूले ढाकेको क्षेत्र भन्ने सहजै बुझ्न सकिन्छ । रुख बुट्यानहरूले ढाकेको क्षेत्रमै पनि धेरै विविधता छ र त्यसैगरी वनको स्वामित्व पनि फरक-फरक हुन्छ । वन परिदृश्य वन भन्दा केही बृहत् हुन्छ तर यसको केन्द्रमा वन नै हुन्छ । वन परिदृश्य भन्नाले कुनै भू-भागको वन, वन वरिपरिको कृषि, सिमसार र प्राकृतिक एवं मानव निर्मित संरचना आदिको समग्र स्वरूप हो, जहाँ वातावरण, समाज र आर्थिक गतिविधि एक आपसमा जोडिएका हुन्छन् । वन परिदृश्य पुनर्स्थापना भन्नाले वन वरिपरिको समाज, आर्थिक अवस्था र समग्र वातावरण विचार गरेर गरिने वन पुनर्स्थापना हो ।

हाम्रो पहाडी क्षेत्रको सन्दर्भमा कुनै एक ठाउँको वन परिदृश्य भन्दा के के कुरा समेटिएला भन्ने विचार गरौं है त । सबै भन्दा पहिले बस्ती हुन्छ, बस्ती वरिपरि करेसाबारी र बारी हुन्छ । बारीमा कृषि वन अभ्यास गरिएको हुन्छ जहाँ प्रशस्त ङाले घाँसका रुखहरू देख्न सकिन्छ । गोरेटो बाटोसँगै बारको रूपमा रुखहरू पनि रोपिएको

हुन्छ । बस्ती नजिकै पँधेरो, कुवा वा पानीको मुहान हुन्छ । बस्तीको नजिकै सानो ठुलो वन जंगल हुन्छ । बस्ती वरिपरि नै पोखरी र वर पिपलका रुख र सँगै चौतारी पनि हुन सक्छन् । बस्तीबाट केही पर खरबारी वा पाखोबारी हुन्छ । थोरै बेसीतिर लाग्दा खोला र त्यसको नजिकमा खेत हुन्छ ।

वन परिदृश्य बुझ्न अर्को उदाहरणको रूपमा चितवनका एकजना थारु किसानलाई “तिमी कस्तो ठाउँमा बस्न चाहन्छौ?” भनेर सोध्दा दिएको जवाफ पनि उपयोगी हुन सक्छ ।

“म बस्ने ठाउँको नजिकै खेत सिँचाइ गर्न नदी होस् । घर वरिपरि पानी नजम्ने ठाउँ वा बारी होस्, जसमा तरकारी उब्जाउन पाइयोस् । बस्ती नजिकै गाईबस्तु चराउने र जडीबुटी सङ्कलन गर्ने जंगल होस् । माछा मार्न खोला र सिमसार पनि होस् ।”

माथिका दुवै उदाहरणमा वन परिपरिका यी सबै कुरालाई एकै ठाउँमा राखेर हेर्दा एउटा वन परिदृश्य बन्दछ । सरल भाषामा वन परिदृश्य भन्नाले वनसहित वन वरिपरिको कृषि र बस्तीसहितको क्षेत्र (भूगोल, प्राकृतिक संरचना एवम् विभिन्न परिस्थितिक प्रणालीहरू) भनेर बुझ्न सकिन्छ ।

वन व्यवस्थापन र वन पुनर्स्थापना एक अर्कासँग अन्तरसम्बन्धित छन् । यी दुई अवधारणाहरू धेरै मिल्दोजुल्दो भएता पनि गहिरिएर विश्लेषण गर्ने हो भने यी दुई अवधारणाको दृष्टिकोण उद्देश्य, प्रकृया र क्षेत्र हरूमा केहि भिन्नता देख्न सकिन्छ । वन पुनर्स्थापना दीर्घकालीन लक्ष्य एवम् प्रकृया हो जसलाई प्राप्त गर्ने मुख्य माध्यम नै वन व्यवस्थापन हो । वन व्यवस्थापन भन्नाले वन सम्बर्धनका विभिन्न क्रियाकलापमार्फत् वनको उत्पादन दिगो राख्दै वनको सामाजिक, आर्थिक र वातावरणीय उद्देश्यहरू प्राप्त गर्ने कार्य हो भने वन पुनर्स्थापना भनेको अवस्था विग्रेको वा क्षयीकरण भएको वनलाई सामाजिक आर्थिक र वातावरणीय उद्देश्य प्राप्त गर्न सक्ने बनाउने एक दीर्घकालीन प्रकृया हो । क्षयीकरण भएको वन पुनर्स्थापना गर्नुलाई लक्ष्य मान्ने हो भने वन व्यवस्थापन लक्ष्य प्राप्त गर्ने एउटा माध्यम हो ।

वन परिदृश्य पुनर्स्थापना नयाँ, समावेशी र फराकिलो अवधारणा हो । परम्परागत वन पुनर्स्थापना वनको अवस्था सुधार्ने, संरक्षण गर्ने र रुखले ढाकेको क्षेत्र बढाउने भन्नेमा केन्द्रित हुन्थ्यो भने वन परिदृश्य पुनर्स्थापनामा वनसँगै वरिपरिको वातावरण, सामाजिक र आर्थिक पक्ष पनि समेटिन्छ । वन परिदृश्य पुनर्स्थापनामा कृषि, कृषि वन, चरनक्षेत्र, बस्ती, आर्थिक सामाजिक गतिविधिले वनलाई प्रभाव पार्छ र वनको

व्यवस्थापनले वन बाहिरका यी क्षेत्रहरूलाई प्रभाव पार्छ, भन्ने कुरा मनन गरिन्छ। त्यसै गरी वन परिदृश्य पुनर्स्थापनामा आदिवासी र स्थानीय समुदायको ज्ञान र स्वामित्वलाई महत्व दिँदै निर्णय प्रकृत्यामा स्थानीय समुदायको सक्रिय सहभागितालाई प्राथमिकता दिइन्छ। यसैगरी वन परिदृश्य पुनर्स्थापनामा जैविक विविधता विनास र जलवायु परिवर्तनका सवालहरूलाई समेत विचार गरिन्छ।

विश्व वन्यजन्तु कोष (डब्लु.डब्लु.एफ) र आई.यु.सि.एनले सन् २००० मा आयोजना गरेको कार्यशालाले वन परिदृश्य पुनर्स्थापनालाई “वन विनास वा क्षयीकरण भएको वन परिदृश्यको पारिस्थितिक प्रणाली र यसले प्रदान गर्ने वस्तु तथा सेवाहरूलाई पहिलेको अवस्थामा ल्याई मानिसको भलो गर्ने योजनाबद्ध प्रकृया” भनेर परिभाषित गरेको छ। वन परिदृश्य भन्नाले कुनै भू-भागको वन, वन वरिपरिको कृषि जमिन, समुदाय, सिमसार आदिको समग्र स्वरूप हो, जसले वातावरण, समाज र अर्थतन्त्रलाई जोड्छ। अग्रेजीमा “फरेस्ट ल्यान्डस्केप” भनिने यो शब्दलाई भू-स्वरूप वा भू-परिधि पनि भन्ने गरिएको छ। हामीले यहाँ फरेस्ट ल्यान्डस्केपलाई वन परिदृश्य नै भन्ने छौं। वन परिदृश्य पुनर्स्थापना भनेको वन पुनर्स्थापनाको केही विस्तृत र नवीन अवधारणा हो। त्यसैले यस पुस्तिकामा वन परिदृश्य पुनर्स्थापना र वन पुनर्स्थापनालाई पर्यायवाचीको रूपमा प्रयोग गरिएको छ।

वन पुनर्स्थापना किन ?

पछिल्लो दशकमा वनको विनाश र भू-क्षयीकरणले जनजीवनमा प्रत्यक्ष असर पारेको मात्र छैन, समग्र पर्यावरण समेत प्रभावित बनेको छ। वन विनाशसँगै जैविक विविधतामा ह्रास आउदा वनबाट उपलब्ध हुने विभिन्न वन पैदावारको उपलब्धतामा ह्रास आएको छ। वनमा मिचाहा प्रजाति बढ्दा र वनको क्षयीकरणले गर्दा च्याउ, जिब्रे साग र मजुरखुट्टी जस्ता वनका खानेकुरा घट्दै गएका छन्। त्यसैले वन क्षयीकरणले गर्दा वनमा आश्रित समुदायको खाद्य सुरक्षामा चुनौती बढेको छ। वनको विनाश वायु प्रदूषणका धेरै कारण मध्ये एक हो। वन विनाश र क्षयीकरणले गर्दा चरम मौसमी घटनाहरू जस्तै अत्याधिक गर्मी, भारी वर्षा, बाढी, पहिरो आदि जस्ता समस्याहरू बढ्दै गएका छन्।

वन संरक्षण र सुधार गर्न मात्र हैन स्थानीय जनताको आवश्यकता पूर्ति गर्न, स्थानीय वातावरण संरक्षण गर्न, हरियाली क्षेत्र कायम राख्न र बढाउन हामीले हाम्रो वरिपरिको वनको पुनर्स्थापना गर्नुपर्ने छ । त्यसै गरी वन पुनर्स्थापनाले विश्वव्यापी वातावरणीय संकटहरूमा समेत सकारात्मक प्रभाव पार्दछ । वनको सही पुनर्स्थापनाले जलवायु परिवर्तन र यसका असरहरूको न्यूनीकरणमा समेत योगदान पुग्छ ।

वन पुनर्स्थापनाले वन संरक्षण, वन पैदावारको उपलब्धतामा वृद्धि, माटो तथा जलश्रोत संरक्षण, वायुको गुणस्तरमा सुधार, स्थानीय जलवायु र जैविक विविधताको संरक्षण गर्दछ । जसका कारण वातवरणीय प्रकोप जस्तै बाढी, पहिरो, खडेरी आदिलाई कम गर्न सहयोग पुग्दछ । यसका साथै वन पुनर्स्थापनाले वातवरणीय सेवाहरू जस्तै काष्ठ, गैरकाष्ठ वन पैदावार र पानीको आपूर्ति बढाई वनमा आश्रित समुदायहरूको जीविकोपार्जनका अवसरहरूमा वृद्धि गरी आय आर्जन सहज बनाउँछ ।

बहुपयोगी वन पुनर्स्थापना गर्न सकियो भने एकै स्थानबाट विभिन्न वन पैदावारहरू जस्तै काठ, जडीबुटी, कन्दमूल, फलफूल, साग, स्याउला, दाउरा, घाँस आदि प्राप्त गर्न सकिन्छ । त्यसैगरी वन पुनर्स्थापना ठिक ढंगले संचालन गर्न सकेमा पानीको उपलब्धता र स्वच्छतामा पनि सुधार हुनसक्छ । वन पुनर्स्थापनाले हरियाली बढाई मानसिक स्वास्थ्यमा सुधार ल्याउन सहयोग पुर्याउँछ । त्यसैगरी यसले वनमा पर्यापर्यटनको सम्भावना पनि बढाउँछ ।

माथि चर्चा गरिए जस्तै वन पुनर्स्थापना सहि ढंगले हुन सक्यो भने एक भन्दा बढी क्षेत्रमा वातावरण, सामाजिक र आर्थिक जीवनका विभिन्न आयामहरूमा सकारात्मक सुधार पुग्ने देखिन्छ । यी सकारात्मक पक्षहरूले बृहत् र साभा अन्तर्राष्ट्रिय लक्षहरूमा योगदान पुर्याउँछन् । वन पुनर्स्थापनाले संयुक्त राष्ट्रसंघको दिगो विकासका लक्ष्यहरू विशेष गरेर लक्ष्यहरू १, २, ३, ५, ६, १०, १३ र १५ प्राप्त गर्नको लागि योगदान पुऱ्याउँछ ।

वन तथा अन्य प्राकृतिक प्रणालीमा भएको क्षयीकरणको गम्भीरतालाई मनन गर्दै, प्रकृतिमा भएको क्षयीकरण रोकथाम तथा नियन्त्रण गर्न एवं क्षयीकरण भएको भूमिलाई पुनर्जीवन दिन अत्यन्त आवश्यक देखिएकाले संयुक्त राष्ट्र संघले सन् २०२१ देखि २०३० सम्मको दशकलाई पारिस्थितिक प्रणाली पुनर्स्थापनाको दशक भनेर घोषणा गरेको छ ।

वन पुनर्स्थापनाको मार्गदर्शक सिद्धान्तहरू

वन पुनर्स्थापना कसरी गर्ने, कुन विधिबाट गर्ने, कसरी सहभागितामूलक बनाउने, कसरी पुनर्स्थापनाका लाभ लक्षित समूहसम्म पुर्याउने, पुनर्स्थापनाले जैविक विविधता र वातावरणीय सेवाहरूको प्रवर्द्धन कसरी गर्ने भन्ने बारेमा विभिन्न अध्ययनहरू भएका छन्। अभ्यासकर्ता र अनुसन्धानकर्ताको साझा सुझाव छ, स्थानीय परिवेश र आवश्यकता दुवै विचार गरेर सहभागितामूलक ढंगले वन पुनर्स्थापना गर्दा दिगो र नतिजामुखी हुन्छ। वन पुनर्स्थापनाका विविध आयामको अनुसन्धान र सिकाई एवं वन तथा वातावरण सम्बन्धित सिद्धान्तहरूको संश्र्लेषण गर्दै केही मार्गदर्शक सिद्धान्तहरू स्थापित भएका छन्। यसै क्रममा “वन र परिदृश्य पुनर्स्थापनाको विश्वव्यापी साझेदारी संजाल” ले वन पुनर्स्थापनाको छ वटा मार्गदर्शक सिद्धान्तहरू प्रस्ताव गरेको छ (मार्गदर्शक सिद्धान्तहरू रङ्गिन पृष्ठमा प्रस्तुत गरिएको छ)।

नेपालमा वन पुनर्स्थापनाको पहल

नेपालमा राज्य र किसान दुवैको लागि भूमि नै परम्परागत आम्दानीको श्रोत थियो। वन जङ्गललाई कृषि भूमिमा रुपान्तरण गर्दा राज्यलाई किसानले तिरो तिर्ने गर्दथे जुन राज्यको आम्दानीको प्रमुख श्रोत थियो। त्यसैले कृषि भूमिको विस्तार शासकहरूको प्राथमिकतामा पर्दथ्यो। शासकहरूले आफ्ना नजिकका र कर्मचारीहरूलाई वन क्षेत्र विर्ताको रूपमा पनि दिने गर्दथे। जनता राज्यलाई चर्को कर तिर्न र आफ्नो जीविकोपार्जनका निम्ति धेरै भन्दा धेरै जमिनमा खेती गर्न बाध्य हुन्थे। धेरै खेत बनाउने उपाए नै नजिकको वन जङ्गललाई खेतबारीमा परिवर्तन गर्नु हुन्थ्यो। नेपालमा वन विनाशको इतिहास लामो भएता पनि नेपालमा वनको दोहन भने १९ औं शताब्दीको सुरुदेखि बढेको देखिन्छ। यस कालखण्डमा देशको धेरै वन क्षेत्र विशेष गरेर पहाडी वन कृषि जमिनमा परिवर्तन गरी वन श्रोतको अत्याधिक दोहन गरियो। फलस्वरूप वन क्षेत्रको खण्डीकरण सँगसँगै वन पैदावारको अभाव, भू-क्षयीकरण, माटोको उर्वाराशक्तिमा ह्रास जस्ता समस्या बढे। सन् १९६० पछि नेपालको पहाडी क्षेत्रमा वन फँडानी र भूक्षय भएको कुराले चासो पाउन थाल्यो। विशेष गरी विदेशी पत्रकार र खोजकर्ताले यो विषयलाई गम्भीर रूपमा उठाएको देखिन्छ। वन फँडानी र भूक्षयको बारेको बहदो चर्चा र चासोसँगै नेपालमा वन र जलाधार संरक्षणका विभिन्न कार्यक्रमहरू संचालन हुन थालेको देखिन्छ।

वन पुनर्स्थापनाको इतिहास हेर्दा, नेपालमा वन परिदृश्य पुनर्स्थापनालाई तीन कालखण्डमा हेर्न सकिन्छ। क) वि.सं. २०१२ अघिको समय, ख) वि.सं. २०१२ देखि वि.सं. २०४७ र ग) वि.सं. २०४७ पछिको समय।

वि.सं. २०१२ अघिको समयलाई वन क्षेत्रको निजीकरणको समयको रूपमा लिन सकिन्छ। वि.सं. १९०३ देखि वि.सं. २००७ सम्म नेपालमा राणाशासन थियो। यस समयमा राणा शासकको निर्देशनमा वन क्षेत्रलाई निजी सम्पतिको रूपमा दर्ता गरिन्थ्यो। वि.सं. २००७ देखि वि.सं. २०१२ सम्मको अवधिलाई निजी वन क्षेत्रलाई राष्ट्रियकरण गर्ने अन्तरिम समयको रूपमा लिन सकिन्छ। त्यस अवधिमा चुरे क्षेत्र र पहाडी क्षेत्रमा रहेको वनको संरक्षण गर्नको लागि पहिलो नीतिको मस्यौदा तयार पारियो। यस कार्यलाई नेपालमा पुनर्स्थापनाको जग बसाल्ने कडीको रूपमा लिन सकिन्छ।

वि.सं. २०१२ देखि वि.सं. २०४७ को अवधिलाई वनको संरक्षण पुनर्स्थापनालाई महत्व दिएको अवधिको रूपमा लिन सकिन्छ। वि.सं. २०१३ सालमा नेपालमा रहेको सम्पूर्ण भू-भागको वन संरक्षण गर्न निजी वन जङ्गल राष्ट्रियकरण ऐन लागु गरियो जसले वन श्रोतमा राज्यको नियन्त्रण बढायो। वि.सं. २०२७ सालको आसपासमा सरकारले विभिन्न परियोजनामार्फत् व्यापक रूपमा वृक्षारोपण कार्यक्रम गरेर वन पुनर्स्थापनाको पहल गर्‍यो।

वि.सं. २०२९ मा राष्ट्रिय निकुञ्ज तथा वन्यजन्तु संरक्षण ऐन लागु गरियो र पहिलो संरक्षित क्षेत्रको रूपमा चितवन राष्ट्रिय निकुञ्जको स्थापना भयो। वि.सं. २०३५ सालतिर पंचायत वनको रूपमा सामुदायिक वनको विजारोपण भयो। २०३५ साल वरिपरि नेपालको पहाडमा विशेष गरी काठमाडौं पूर्वका नाङ्गा डाँडापाखाहरूमा ठुलो क्षेत्रमा पाटे सल्लाको वृक्षारोपण गरियो भने तराईमा टिक मसला जस्ता बाह्य प्रजातिहरूको वृक्षारोपण गरेर हरियाली बढाउने काम भयो। वि.सं. २०४० को दशकमा जलाधार संरक्षणका कार्यक्रमहरू कार्यान्वयनमा ल्याइयो।

वि.सं. २०४७ पछिको समयलाई नतिजामूखी र सहभागितामूलक पुनर्स्थापनाको अवधिको रूपमा लिन सकिन्छ। यस कालखण्डमा वन श्रोतमा स्थानीयको अधिकार स्थापित गरी वन पुनर्स्थापना गर्नको लागि औपचारिक रूपमा नै सहभागितामूलक र विकेन्द्रिकरणको दृष्टिकोणलाई संस्थागत गरियो। वन विकाश गुरुयोजना २०४७, वन ऐन २०४९, वन नीति २०५१ र सामुदायिक वनको निर्देशिका २०५२ सामुदायिक वन विकाशको आधार बलियो बनाउने महत्वपूर्ण नीतिहरू थिए। देशमा भएको

राजनीतिक परिवर्तनसँगै सामुदायिक वनको स्थापना र बिस्तारले प्राथमिकता पायो । देशभरी समुदायलाई वन हस्तान्तरण गरियो जसको फल स्वरूप आज देशभरमा २३ हजार भन्दा बढी वन समूहहरू स्थापित भएका छन् । यी नीति तथा ऐनहरूलाई परिमार्जित गरी राष्ट्रिय वन नीति २०७५ र वन ऐन २०७६ लागु गरियो । वन नीति २०७५ ले वन व्यवस्थापन दिगो बनाउन र आदिवासी एवं स्थानीय समुदायको सहभागिता सुनिश्चित गर्दै वन व्यवस्थापनबाट सृजित लाभको न्यायोचित बाँडफाँडमा जोड दिएको छ । यसका साथै पुनर्स्थापना आवश्यक क्षेत्रहरूको पहिचान गरेर वृक्षारोपण कार्य गर्ने, जैविक विविधताको संरक्षण गर्ने र वनमा आधारित उद्यम प्रवर्द्धन गर्ने जस्ता कार्यहरू प्राथमिकतामा परेका छन् । वन पुनर्स्थापनालाई समेट्ने मुख्य ऐन, कार्यक्रम तथा परियोजनाहरू यस पुस्तकको अन्त्यमा उल्लेख गरिएको छ ।

तथ्यांकमा वन

- संयुक्त राष्ट्र संघको खाद्य तथा कृषि संगठन (FAO) को सन् २०२५ को विश्वका वन स्रोतहरूको अवस्था' सम्बन्धी प्रतिवेदन अनुसार पृथ्वीको कुल भू-भागको करिब ३२ प्रतिशत क्षेत्रफल वनले ढाकेको छ ।
- वन अनुसन्धान तथा प्रशिक्षण केन्द्रले सन् २०१५ मा प्रकाशित गरेको वन श्रोत सर्वेक्षणको प्रतिवेदन अनुसार नेपालमा वनले करिब ६० लाख हेक्टर भू-भाग ओगटेको छ, जुन नेपालको कुल भू-भागको ४०.३६% हुन आउँछ । त्यसैगरी अन्य काष्ठ तथा बुट्यान क्षेत्र साढे ६ लाख (४.३८%) रहेको छ ।
- नेपालको कुल भू-भागमध्ये वनक्षेत्र र अन्य काष्ठ तथा बुट्यान क्षेत्र दुवै गरी ४४.७४% भू-भाग ओगटेको छ ।
- वन श्रोत सर्वेक्षण प्रतिवेदन अनुसार नेपालको वनक्षेत्र सन् १९९० देखि २०१० सम्ममा २९% बाट बढेर ४०.३६% पुगेको छ ।
- वन तथा वातावरण मन्त्रालयले सन् २०२४ मा प्रकाशित गरेको एक प्रतिवेदन अनुसार सन् २०२४ सम्ममा नेपालको कुल वन क्षेत्र मध्य करिब ६०% नेपाल सरकारबाट र ४०% स्थानीय समुदायबाट व्यवस्थापन गरिएको छ ।
- नेपालले ३४ लाख हेक्टर भन्दा बढी भू-भाग (कुल भू-भागको करिब २३.३९%) संरक्षित क्षेत्रहरूको माध्यमबाट संरक्षण गर्दै आएको छ ।
- यसैगरी हालसम्म नेपालको करिब २५ लाख हेक्टर वनक्षेत्र २३ हजार भन्दा बढी सामुदायिक वन उपभोक्ता समूहबाट व्यवस्थापन र संरक्षण गरिँदै आएको छ ।
- नेपालमा १२ वटा राष्ट्रिय निकुञ्ज, एक वन्यजन्तु आरक्ष, छ वटा संरक्षण क्षेत्र, एक शिकार आरक्ष गरि २० वटा संरक्षित क्षेत्रहरू छन् । त्यसैगरी ११ वटा वन संरक्षण क्षेत्र रहेका छन् ।

विगतका नीतिगत व्यवस्था र व्यवस्थापनका कार्यक्रमहरू मार्फत नेपालले वन पुनस्थापनामा धेरै प्रगति गरेको छ। २०५० सालतिर २९% रहेको वनजङ्गल बढेर २०७० सालतिर आइपुग्दा लगभग ४०% पुगेको कुरा राष्ट्रिय वन सर्वेक्षणले देखाएको छ। बुट्यान समेत जोड्दा यो लगभग ४५% हुन आउँछ। आज देशको कुल भू-भागको २३.३९% भू-भाग संरक्षित छ। संरक्षित क्षेत्रमा बाघ, गैँडा र हिँउ चितुवा जस्ता वन्यजन्तुहरूको संख्या उल्लेख्य बढेको छ। यसका साथै संरक्षित क्षेत्रहरूले पनि पर्या-पर्यटनको माध्यमबाट स्थानीय आयआर्जन एवं राजस्वमा योगदान पुऱ्याएका छन्।

नेपालमा वन पुनस्थापनाका सवालहरू

नेपालले वन पुनस्थापनाको सात दशकको यात्रामा विभिन्न अभ्यासहरू गरेको छ, र ती अभ्यासमार्फत् अनेक उपलब्धि समेत हासिल गरेको कुरा चर्चा गरिसकिएको छ। वन पुनस्थापनाका दौरान धेरै सिकाईहरू समेत भएका छन्। वन पुनस्थापना एक निरन्तर प्रकृया भएको हुनाले विगतको अभ्यासका सिकाई र उपलब्धि हुँदै गरेका नवीन ज्ञानको सन्दर्भमा वन पुनस्थापनाको समिक्षा गर्न सकिन्छ। त्यसै गरी हाम्रो पुनस्थापनाका अभ्यास र तिनका नतिजाहरूमा पनि केही प्रश्नहरू छन्। यसरी गरिने प्रश्न र समिक्षाले भविष्यको पुनस्थापनालाई सुधार गर्न सहयोग गर्दछ। नेपालको सन्दर्भमा पुनस्थापनाका केही सवालहरूलाई तल बुदाँगत रूपमा उल्लेख गरिएको छ।

स्थानीय समुदायको सहभागिता

पुनस्थापनाको क्रममा स्थानीय समुदाय, विशेष गरेर आदिवासीको परम्परागत ज्ञानलाई उचित स्थान दिन सकिएको छैन जसले गर्दा वन पुनस्थापनाको लक्ष्य प्राप्त गर्न र स्थानीय आवश्यकताको तालमेल मिलाउन गाह्रो भएको छ। पुस्तौदेखि हस्तान्तरण भएको ज्ञानले वनको दिगो व्यवस्थापन गर्न निकै महत्वपूर्ण भूमिका खेल्छ, जसमा भूमि व्यवस्थापन, जैविक विविधताको संरक्षण र दिगो रूपमा वन श्रोतको उपयोग आदि पर्दछन्।

स्थानीय समुदाय, आदिवासी समुदाय, महिला र युवाको सहभागिता बिना पुनस्थापना नतिजामुखी र दिगो बनाउन सकिदैन। यस सन्दर्भमा निम्न दुई सवालहरू महत्वपूर्ण देखिन्छन्। वन पुनस्थापनामा समुदायको सक्रिय संलग्नता कसरी सुनिश्चित गर्न सकिन्छ ? यसैगरी पुनस्थापनामा समुदायको आवश्यकता, सिप, ज्ञान र परम्परागत अभ्यासलाई कसरी समायोजन गर्न सकिन्छ ?

वन पुनर्स्थापनाको आवश्यकता

वन पुनर्स्थापनाको चर्चा गर्दै गर्दा सबै भन्दा पहिले विचार गर्नु पर्ने कुरा के हो भने कुन ठाउँमा पुनर्स्थापना आवश्यक छ ? पहिचान गरिएको स्थानमा कस्तो खाले पुनर्स्थापना गर्न सकिन्छ ? पुनर्स्थापनाको अल्पकालीन र दीर्घकालीन लक्ष्य के के हुन् क्रमश निर्धारण गर्नु पर्दछ । नेपालमा पुनर्स्थापनाको चर्चा निकै व्यापक भएता पनि पुनर्स्थापना गर्न पर्ने भूमि बारेमा आवश्यक जानकारी छैन । तसर्थ कहाँ र कस्तो पुनर्स्थापना भन्ने सवाल निकै अहम् देखिन्छ ।

जैविक विविधता संरक्षण

नेपालको वन पुनर्स्थापनामा वन तथा रुखको बढोत्तरी भएको कुरा छर्लंग छ । त्यसै गरी रुख र वनसँगै बाघ, गैँडा जस्ता संरक्षण प्राथमिकता प्राप्त प्रजातिहरूको संख्या बढेको पनि छ । यसका बाबजुद समग्र जैविक विविधता संरक्षण हुन सकेको छैन भन्ने प्रश्नहरू उठेका छन् । सामुदायिक वनमा मुख्य प्रजाति लक्षित गरी संरक्षण हुँदा कम महत्व भनिएका वा कु-काठ भनिने प्रजातिहरू घट्दै गएको देखिन्छ । वनमा दुर्लभ र लोपोन्मुख प्रजातिको उचित संरक्षण हुन सकेको छैन । नेपालको वनमा विशेषगरी सामुदायिक वनमा समग्र जैविक विविधताको अवस्था के छ भन्ने कुरा पनि चासोको विषय हो ।

पुनर्स्थापनाका विधि

वन पुनर्स्थापना विभिन्न तरिकाले गर्न सकिन्छ । जस्तै वृक्षारोपण गरेर, कृषि वनका माध्यमबाट, भूमि व्यवस्थापनमा सुधार गरेर, प्राकृतिक पुनर्स्थापना गरेर आदि । पुनर्स्थापनाका विविध विधि भएता पनि वृक्षारोपणले बढी महत्व र चर्चा पाएको छ । वृक्षारोपणको क्रममा बाट्य प्रजातिहरू प्रशस्त आयात गरी प्राकृतिक वनमा वृक्षारोपण समेत गरिएको छ । उपयुक्त विधि, उपयुक्त प्रजाति छनौट नहुँदा पुनर्स्थापनाले आशातित सफलता हासिल गर्ने सम्भावना कम हुन्छ । तसर्थ विगतका पुनर्स्थापनाका पहलमा कतिपय अवस्थामा अझ उपयुक्त विधि अवलम्बन गर्न सकिन्थ्यो कि? भन्ने प्रश्नहरू छँदैछन् ।

दिगोपना

वन पुनर्स्थापनाका पहलहरू सुरुवाती अवस्थामा नतिजामूखी भएता पनि तिनको दिगोपनामा प्रश्नहरू छन् । यस्तो प्रश्न विशेष गरी लामो समयसम्म पुनर्स्थापना संचालन गर्न चाहिने आर्थिक श्रोत र प्राविधिक ज्ञानसँग सम्बन्धित छन् । सामाजिक र आर्थिक जीवनमा आउने परिवर्तनले पुनर्स्थापनामा असर पारेको कुरा अहिले पहाडी क्षेत्रको सामुदायिक वनमा देख्न सकिन्छ । तसर्थ पुनर्स्थापनालाई बदलिदो समाज, अर्थ व्यवस्था र वातावरणको सन्दर्भमा कसरी दिगो बनाउन सकिन्छ भन्ने सवाल पनि महत्वपूर्ण देखिन्छ ।

परिवर्तित सन्दर्भमा वन व्यवस्थापन

नेपालको वन पुनर्स्थापना सुरुवाती अवस्थामा संरक्षणमूखी हुनु आवश्यक थियो र संरक्षण गरिएका वनहरू अहिले काठ उत्पादन गर्न सक्ने अवस्थामा पुगेका छन् । वनमा एकातर्फ काठजन्य वन पैदावार बढेको र अर्कोतर्फ परम्परागत वन पैदावारको निर्भरता घट्टदै गएको सन्दर्भमा संरक्षणमा संलग्न स्थानीय समुदायले सम्भावित आर्थिक लाभ नपाएको कुरा सुनिन्छ । तसर्थ वन पुनर्स्थापनाका विभिन्न चरणमा स्थानीयहरूले कसरी लाभ प्राप्त गर्न सक्छन् वा पुनर्स्थापनामा संलग्न समुदायले कसरी वैकल्पिक आयआर्जन गर्न सक्छन् भन्ने सवाल पनि महत्वपूर्ण छ ।

वन पुनर्स्थापनाले दीर्घकालीन र स्थायी उत्पादन प्रणालीको विकासमा सहयोग पुऱ्याउँछ । यसले स्थानीय समुदायको जीविकोपार्जनमा सहयोग गर्दछ । पुनर्स्थापनाको लामो प्रकृत्यामा अल्पकालीन र वैकल्पिक आयआर्जनका क्रियाकलापहरूलाई कसरी समायोजन गर्ने भन्ने सवाल पनि महत्वपूर्ण छ ।

प्रतिफल बाँडफाँडको दिगो सुनिश्चितता

वन संरक्षण, व्यवस्थापन र पुनर्स्थापनामा समुदायको सक्रिय संलग्नता कमी आउनुको एउटा कारण समुदायले वनमा गरेको लगानी बमोजिमको प्रतिफल नपाउनु हो । यसले वन पुनर्स्थापनाको कार्यलाई असफलतातिर डोऱ्याउँछ । त्यसैले वन पुनर्स्थापनाको माध्यमबाट प्राप्त लाभको दिगो बाँडफाँडको सुनिश्चितता गर्न के कस्ता कामहरू गर्न सकिन्छ, र कसरी सहभागिता बढाउन सकिन्छ, भन्ने सवाल पनि महत्वपूर्ण छ ।

सफल वन पुनर्स्थापनाका लागि समुदाय

वन पुनर्स्थापना निरन्तर चलिरहने दीर्घकालीन र बहुसरोकारवाला प्रकृया हो जसको सफल कार्यन्वयनको लागि स्थानीय समुदायको सक्रिय सहभागिता जरुरी हुन्छ। स्थानीयको अनुभव र सिपलाई समेटी गरिएका पुनर्स्थापनाका प्रयासहरू सफल र दिगो भएका छन्। उनीहरूसँग वनको संरक्षण, जैविक विविधताको ज्ञान, औषधिजन्य वनस्पति र परम्परागत वन व्यवस्थापनबारे गहिरो ज्ञान रहेको हुन्छ, जुन सफल वन पुनर्स्थापनाका आधार हुन्।

नेपालमा वन पुनर्स्थापनाको परियोजनाहरूले वन वातावरण संरक्षणमा समुदायको भूमिकालाई जोड दिदै आएका छन् तर निर्णय प्रकृत्यामा स्थानीय समुदायको भूमिका कमजोर देखिन्छ। पुनर्स्थापनाका प्रयासहरू माथिल्लो निकाय र अधिकारीहरूबाट बढी निर्धारण भएको पाइएको छ र यस्ता कार्यक्रममा समुदायको भूमिका न्यून रहेको हुन्छ, जसको फलस्वरूप पुनर्स्थापनाका प्रयासहरू सफल हुदैनन्। वर्तमान परिवेशमा समुदायले वन पुनर्स्थापना र संरक्षणमा गरेको परिश्रम अनुसारको प्रतिफल पाउन नसकेको गुनासो सुनिन्छ।

वन, वातावरण, कृषि लगाएतका क्षेत्रमा समुदायका युवा, महिला, आदिवासी जनजाति, तथा अन्य स्थानीय बासिन्दाहरूको सक्रिय सहभागिताको आवश्यकता रहेको महसुस नभएका पनि होइनन्। समुदायलाई प्रभावकारी वन पुनर्स्थापना तिर आकर्षित गर्न यसले ल्याउने आर्थिक लाभको सुनिश्चितता गराउन जरुरी देखिन्छ। यसका साथसाथै समुदायको सक्रिय रूपमा संलग्न गरिएको प्रयासहरूले स्थानीय समुदायमा अपनत्वको भावना विकास गर्दछ। यसले दिगो वन पुनर्स्थापनाका लागि बलियो आधार तयार पार्दछ, यसले वन व्यवस्थापन, सदुपयोग र संरक्षणमा परम्परागत ज्ञानको पुस्ता हस्तान्तरण पनि हुन्छ।

अतः समुदायको सक्रिय सहभागिता हुने हो भने पुनर्स्थापित गर्ने परिदृश्यको प्राकृतिक इतिहास पत्ता लगाई स्थान केन्द्रित पुनर्स्थापनाको प्रयास गर्न सजिलो हुन्छ। समुदायको इच्छा र ज्ञान अनुरूपको क्रियाकलापमा उनीहरूको सक्रियता सुनिश्चित हुँदा यसबाट हुने सकारात्मक तथा नकारात्मक असरलाई सम्बोधन गर्न सजिलो हुन्छ। यसका साथसाथै पुनर्स्थापित श्रोतको प्रयोग र संरक्षणको कार्य पनि प्रभावकारी हुन्छ।

स्थान विशेष अनुसारको पुनर्स्थापना

वन पुनर्स्थापना सफल हुनको लागि स्थानीय सहभागिताको सुनिश्चितता र स्थानीय स्तरमा उपलब्ध ज्ञान सीपको उचित समायोजन महत्वपूर्ण छ, भन्ने कुरा अधिल्लो खण्डमा प्रस्तुत गरियो। स्थानीय ज्ञान सीपको सदुपयोग र सहभागिताका लागि केन्द्रीकृत भन्दा पनि स्थानीय स्तरमा सहभागितामूलक तरिकाले बनाइएका योजनाहरू नै उपयुक्त हुन्छन् भन्ने मान्यता र अनुभव समेत छन्। अझ पुनर्स्थापनामा स्थानीय समुदायको नेतृत्वदायी भूमिका हुन सक्थो भने सुनमा सुगन्ध हुन्छ। स्थानीय ज्ञान सीप प्रवर्द्धन गर्न, सहभागिता र नेतृत्व सुनिश्चितता तब मात्र हुन्छ, जब स्थान विशेष अनुसारका योजनाहरू बन्छन्।

विगतका वन पुनर्स्थापनामा स्थानीय सहभागिता नभएको होइन, तर निर्णय प्रक्रियामा प्राविधिक एवं अधिकारीहरूको भूमिका हावी भएको कुरा पनि सुनिन्छ। त्यसमाथि एकैखालका पुनर्स्थापनाका नीतिहरू समेत अवलम्बन गरिएको देखिन्छ। वन संरक्षण एवं व्यवस्थापन, पर्यापर्यटन, वनमा आधारित उद्यमसम्बन्धी कार्यक्रममा स्थानीय नेतृत्व नहुँदा ती कार्यक्रमहरू सफल हुन सकेनन्। उदाहरणका लागि, कुनै एक वर्ष एउटा जिल्लाका एघार ठाउँमा पर्यापर्यटनका लागि भनेर करोडौं बजेट विनियोजन गरियो। लगभग सबै ठाउँमा पोखरी वा पोखरीसँगै पार्कहरू स्थापना भए। तर ती कुनै पनि पर्यटकीय क्षेत्रले पर्यटक आकर्षित गर्न सकेनन्। त्यसैगरी वनमा आधारित उद्यमहरूमा पनि सफलता भन्दा असफलताकै हिस्सा ठूलो देखिन्छ। स्थानीय आवश्यकता र सम्भावनालाई औँल्याउन नसक्दा कार्यक्रम सफल हुन सकेनन्।

नेपालको भूगोल, जलवायु र सामाजिक-आर्थिक अवस्थामा ठूलो विविधता छ। पूर्वबाट पश्चिम र दक्षिणबाट उत्तर लाग्दा यो विविधता सहजै अनुमान गर्न सकिन्छ। त्यसैगरी वनसँगको निर्भरता पनि सबै ठाउँमा एकैनास छैन; कतै निर्भरता घट्दो छ भने कतै परम्परागत निर्भरता घटेको छैन। वन नै पनि कतै सघन व्यवस्थापन गर्नु पर्ने छ भने कतै संरक्षणमुखी बन्नु पर्ने अवस्थामा छन्। यी विविधताहरू विचार गर्दा नेपालको स्थान विशेष अनुसारका योजनाको आवश्यकता स्वतःसिद्ध देखिन्छ। तसर्थ वन पुनर्स्थापनाका योजना बनाउँदा स्थान विशेष अनुसार बनाउनुपर्छ। एउटा सामाजिक परिवेशमा सफल नीति अर्को परिवेशमा सफल हुन्छ भन्ने हुँदैन। त्यसैले स्थानीय परिवेश र आवश्यकता अनुसार योजना बनाउन सकेमा पुनर्स्थापना दिगो हुन्छ।

वन पुनर्स्थापनामा हाम्रो ज्ञान

वन पुनर्स्थापनाका कार्यक्रम र प्रयासहरू समयसँगै परिवर्तन भईरहेका छन् । सन् १९८० को दशकमा पुनर्स्थापनाका प्रयासहरू मुख्यतया वन विनास र भूमि क्षयीकरण रोक्नबाट प्रेरित थिए । त्यस बखत पुनर्स्थापनाको एक मात्र विकल्प वृक्षारोपणलाई मानिन्थ्यो । जसको फलस्वरूप विश्वको धेरै स्थानमा वृहत् रूपमा वृक्षारोपणका परियोजनाहरू लागु गरियो । यसले वन क्षेत्र र रुखहरूको संख्यामा निकै वृद्धि गर्‍यो । तर ठुला स्तरका वृक्षारोपणहरूमा स्थानीय पारिस्थितिक प्रणालीलाई वेवास्ता गर्‍यो । जसको कारणले धेरैजसो स्थानमा एकल प्रजातिका रुखहरू रोपियो । यसबाट नेपाल पनि अछुतो रहन सकेन र यस क्रममा प्राकृतिक वनमा मसला, टिक र विभिन्न जातका बाह्य प्रजातिका रुखहरू रोपिए । यसरी गरिएका पुनर्स्थापनाका प्रयासहरूबाट वन क्षेत्र र रुखको घनत्व बढे तापनि जैविक विविधताको यथोचित संरक्षण हुन सकेन । त्यसैगरी पुनर्स्थापनाका क्रममा आदिवासी र स्थानीय समुदायको सहभागितालाई उचित प्राथमिकता नदिदा पुनर्स्थापनाका नतिजाहरू दिगो बन्न सकेनन ।

सन् ९० को दशकको सुरुवातमा भएको जैविक विविधता सम्बन्धी राष्ट्रसंघीय महासन्धि पश्चात् जैविक विविधता बारेका विभिन्न आयाम (अवधारणा, अवस्था, संकट र संरक्षण) बारेमा चासो व्यापक बन्न थाल्यो । जैविक विविधतासँगै मानव अधिकार र वन श्रोतमा स्थानीय समुदायको अधिकार र सहभागिता बारेको बहस पनि बढ्दै गयो । जैविक विविधता, मानव अधिकार र जलवायु संकटको परिवेशमा पुनर्स्थापनालाई कसरी नतिजामुखी बनाउने भनेर अध्ययन र बहसहरू समेत हुन थाले । यिनै अध्ययन र बहसहरूले आजको हाम्रो वन पुनर्स्थापनालाई निर्देशित गर्दछन् ।

वदालिँदो सामाजिक परिवेश र वातावरण बारेको ज्ञानको आलोकमा २१औं शताब्दीको सुरुवातसँगै परम्परागत पुनर्स्थापनालाई सुधार्ने प्रकृया शुरुवात भयो । सानो वनखण्ड भन्दा बृहत् भू-परिदृश्य विचार गरेर पुनर्स्थापना हुन थाल्यो । पुनर्स्थापनासँग सम्बन्धित सकारात्मक मात्र हैन नकारात्मक सामाजिक र वातावरणीय पक्षहरूमा पनि बहस हुन थाल्यो । यस क्रममा पुनर्स्थापनालाई सहभागितामूलक बनाइ आदिवासी, स्थानीय र सीमान्तकृत वर्गका आवाज सुन्ने प्रयास सुरु भयो । साथै पुनर्स्थापनाले रुखमात्र स्थापित नगरी समग्र वन प्रणालीको पुनर्स्थापनाका लागि

लक्ष्यहरू निर्धारण गर्ने क्रम शुरु भयो । त्यसै गरी वन वरिपरिको आर्थिक सामाजिक परिवेश समेटि वन पुनर्स्थापना गरिनु पर्छ भन्ने कुराले महत्व पाउन थाल्यो ।

पछिल्लो दुई दशकमा जलवायु परिवर्तन एउटा प्रमुख वातावरणीय मुद्दा बन्न पुग्यो । जलवायु परिवर्तनका बहुआयामिक असर कम गर्न विभिन्न उपायहरू अवलम्बन गरिएका छन् । विश्वव्यापी तापमान वृद्धिको गति सुस्त गर्न र जलवायु परिवर्तनका असर कम गर्न वन क्षेत्रको भूमिका महत्वपूर्ण मानिएको छ । त्यसैले जलवायु परिवर्तनको बहस र कार्यक्रमहरूमा पनि वन पुनर्स्थापनाको भूमिका बढ्दै गएको छ । जलवायु परिवर्तनसंग जुध्न भनि व्यापक रूपमा वृक्षारोपण भएका छन् । प्रजाति समय र स्थान उपयुक्त नहुँदा कतिपय वृक्षारोपण अभियानहरू आलोचित समेत बनेका छन् ।

सारमा भन्नुपर्दा आजको वन पुनर्स्थापनाले वनलाई एउटा जटिल र गतिशील सामाजिक- पर्यावरणीय प्रणालीको अभिन्न अंग भनेर अङ्गीकार गरेको छ । त्यसै गरी वन पुनर्स्थापनाले बढ्दो वातावरणीय चुनौतीहरूलाई पनि सम्बोधन गर्नुपर्ने छ ।

नेपालमा भएका विभिन्न अध्ययनहरू र तराई र पहाडका २५ जिल्लामा हालसालै गरिएको हाम्रो आफ्नै अध्ययन अनुसार वन क्षेत्र रुखको घनत्व बढेको तर जैविक विविधतामा उचित ध्यान नपुगेको पाइयो । पुनर्स्थापनाका क्रममा स्थानीय ज्ञानलाई समेट्न आवश्यक पहल हुन सकेको देखिएन र यसका निर्णयहरूमा स्थानीयको सहभागिता अपेक्षित भन्दा कमजोर देखियो । आजका दिनसम्म पनि प्राकृतिक वनमा एकल वाट्य प्रजातिको वृक्षारोपण गर्ने गरेको पाइएको छ र स्थानीय प्रजाति र प्राकृतिक पुनर्स्थापनामा त्यती धेरै विचार पुऱ्याइएको छैन । यसका साथै क्षयीकरण भएको भूमि र घाँसे मैदानमा पुनर्स्थापना गर्दा रुख बढाउने मात्र उद्देश्य लिएको भेटियो । यसखण्डमा चर्चा गरिए अनुसारका विषय वस्तुलाई व्यवहारिक हिसाबले बुझ्न बुदाँगत रूपमा तल कोठामा प्रस्तुत गरिएको छ ।

- हाम्रो वरिपरी भएका प्राकृतिक/पुरानो वन, प्राकृतिक प्रणाली र कृषि जैविक विविधताको जगेर्ना र संरक्षण वन परिदृश्य पुनर्स्थापनाको महत्वपूर्ण कार्य हो । हामीसंग भएको जोगाउनु पनि पुनर्स्थापनाको एक अङ्ग हो ।
- प्राकृतिक पुनर्उत्पादन भएर हुने वन पुनर्स्थापना वृक्षारोपण गरेर गरिएको पुनर्स्थापना भन्दा दिगो हुन्छ ।
- वन पुनर्स्थापनाको प्रक्रियामा वृक्षारोपण गर्ने पर्ने अवस्थामा स्थानीय मिश्रित प्रजातिको वृक्षारोपण बाह्य र एकल प्रजातिको वृक्षारोपण भन्दा राम्रो मानिन्छ ।
- एकल प्रजातीय भन्दा बहु प्रजातीय वनको अनुकूलन क्षमता र उत्पादनशीलता बढी हुन्छ ।
- वन पुनर्स्थापनामा रुखको संख्यामा वृद्धि गर्ने एकाङ्गी उद्देश्यमात्र नलिएर स्थानीय समुदायको सामाजिक र आर्थिक आवश्यकता पुरा गर्ने रणनीति अङ्गीकार गरेमा पुनर्स्थापनाका प्रयासहरू सफल हुन्छन् ।
- पुनर्स्थापना गर्दा आवश्यकता अनुसार बहुपयोगी वन बनाउने र एक भन्दा विधिहरू अवलम्बन गर्न सकिन्छ ।
- पुनर्स्थापनामा निजी र प्राकृतिक वनको उद्देश्य फरक फरक हुन सक्छ, त्यसैले रणनीति पनि फरक हुन सक्छ ।
- वन क्षेत्र पुनर्स्थापना गर्दा जंगल मात्र होइन, खुला भूभाग र सिमसार क्षेत्र जस्ता विभिन्न प्रकारका भू-भागहरू मिलेर बनेको वातावरणलाई लाभदायक मानिन्छ ।
- वन पुनर्स्थापनामा स्थानीय ज्ञान र सिपलाई समावेश गरेर गरिएको पुनर्स्थापनाका प्रयासहरू माथिल्लो निकायबाट निर्देशित भई आएका प्रयासहरू भन्दा दिगो र सफल हुन्छन् ।

वन पुनर्स्थापनाका विधिहरू

क्षयीकरण भएको वनको पुनर्स्थापना विभिन्न विधिबाट गर्न सकिन्छ। कुनै एक स्थानमा अपनाइएको पुनर्स्थापनाको विधिले अर्को स्थानमा काम नगर्न पनि सक्छ। कतिपय स्थानमा वृक्षारोपणमा जोड दिइन्छ भने कतिपय स्थानमा प्राकृतिक रूपमा आफै हुने पुनर्स्थापना छनोटमा पर्दछ। वन पुनर्स्थापना निम्न मध्ये एक वा एकभन्दा बढी विधिहरू प्रयोग गरेर गर्न सकिन्छ।

१) वृक्षारोपण

वन पुनर्स्थापना गर्ने विधि मध्ये सबैभन्दा प्रचलित विधि वृक्षारोपण हो, जहाँ पुनर्स्थापनाका लागि बिरुवाहरू रोपिन्छन्। नेपालका विभिन्न वन परियोजनाहरू, विभिन्न संघ संस्था तथा सामुदायिक वन उपभोक्ता समूहहरूले यो विधि निरन्तर प्रयोग गरिरहेका छन्। वृक्षारोपणमा ध्यान दिनु पर्ने महत्वपूर्ण पक्ष उपयुक्त स्थान र समयमा उपयुक्त प्रजातिको छनौट हो। कुन र कस्तो प्रजाति छनौट गर्ने भन्ने कुरा वृक्षारोपणको उद्देश्यमा पनि भर पर्दछ। स्थानीय स्तरमा छलफल गरी प्रजाति चयन गर्न सकिन्छ। प्राकृतिक वन पुनर्स्थापना गर्ने ठाउँमा स्थानीय र मिश्रित प्रजाति छनौट गर्दा राम्रो हुन्छ। यसले स्थानीय परिस्थितिक प्रणालीलाई पुनर्स्थापना गर्नुको साथै वातावरण सन्तुलन राख्न मद्दत गर्दछ। यसका साथै, स्थानीय आय आर्जनमा योगदान गर्ने प्रजाति छनोट गर्न सकेमा जीविकोपार्जनको अवसरमा वृद्धि भई स्थानीय समुदायको सहभागिता बढाउन सकिन्छ।

२) कृषि वन

कृषि वन ग्रामीण जीविकोपार्जन र आधारभूत खाद्यान्न उत्पादनको लागि हामीले परापूर्व कालदेखि अपनाउँदै आएको प्रणाली एवम् भू-उपयोग र जमिनबाट बढी उत्पादन लिने रणनीति पनि हो। कृषि, पशुपालन र वनका क्रियाकलापहरूलाई एकिकृत गरी भूमि व्यवस्थापन गर्ने प्रणालीनै कृषि वन प्रणाली हो। यसमा कुनैपनि क्षेत्रमा एकै समयमा वनवाली (जस्तै डालेघाँसका बोटहरू, काठ तथा गैरकाष्ठजन्य वनस्पति, भुईँ घाँस, जडीबुटी), कृषि वाली (जस्तै अन्न वाली, नगदे वाली, फलफूल) र पशुपालन गरिन्छ। यसले किसानको आय-आर्जनमा टेवा पुऱ्यानुको साथै वातावरणीय सेवा प्रदान गरी पारिस्थितिक प्रणालीको सन्तुलनमा पनि योगदान पुऱ्याउँछ। नेपालको पहाडी क्षेत्रमा किसानहरूले अभ्यास गर्ने कृषि वनमा बस्ती र

वन परिदृश्य पुनर्स्थापनाका मार्गदर्शक सिद्धान्तहरू

परिदृश्यमा जोड

वन परिदृश्य पुनर्स्थापना एक स्थानमा मात्र सिमित नभई सम्पूर्ण वन परिदृश्य, वनसागै जोडिने कृषि, सिमसार, समुदाय आदि समेटेर पुनर्स्थापना गर्ने

सरोकारवालाको सहभागिता र सुशासन

पुनर्स्थापनामा सरोकारवालाको सक्रिय सहभागिता सुनिश्चित गर्ने र पारदर्शिताका साथै जवाफदेहितामा विशेष ध्यान दिने

बहुआयामिक पुनर्स्थापनाबाट विविध लाभको सुनिश्चितता

विविध सामाजिक, आर्थिक, पारिस्थितिक प्रणालीको पुनर्स्थापना गर्दै विभिन्न सरोकारवाला समुहहरूलाई फाइदा पुग्ने वस्तु तथा सेवाहरू उत्पादन गर्ने

प्राकृतिक पारिस्थितिक प्रणालीको जगेर्ना र प्रवर्द्धन

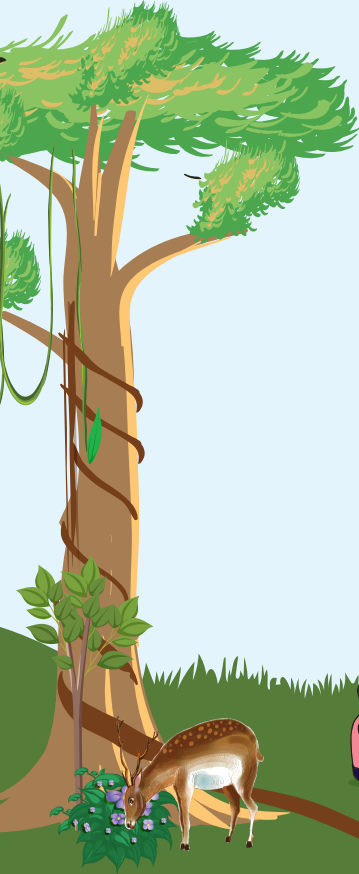
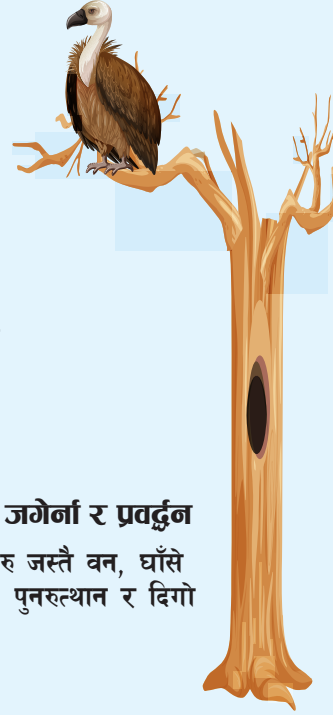
परिदृश्य भित्रका पारिस्थितिक प्रणालीहरू जस्तै वन, घाँसे मैदान, कृषि, सिमसार क्षेत्रको संरक्षण, पुनरुत्थान र दिगो व्यवस्थापन गर्ने

स्थान विशेष विविध रणनीति

स्थानीय सांस्कृतिक, सामाजिक, आर्थिक आवश्यकता र उक्त स्थानको इतिहासमा आधारित भई नवीनतम विज्ञान र परम्परागत ज्ञानलाई समेट्दै पुनर्स्थापना गर्ने

लचिलो व्यवस्थापन मार्फत दिगोपन

वन, जलवायु र समाजमा आउने परिवर्तनलाई समेट्दै दिर्घकालिन उत्थानशिलता सृजना गर्ने साथै अनुगमन र मुल्यांकन अनुसार व्यवस्थापन योजना बनाउने



वन पुनर्स्थापनाको मापन

क्षयीकरणका कारक तत्वहरू



वन फडानी, भू-क्षय र खण्डीकरण



वन र भू-श्रोतको अधिक दोहन



अव्यवस्थित भू-उपयोग, गरिबी र असमानता



जलवायु परिवर्तन, बाह्य मिचाहा प्रजातिहरू

पुनर्स्थापनाका प्रक्रिया



समावेशिता र सहकार्य



स्थलगत अभ्यास र रणनीतिहरू



सिकाइमा आधारित र परिस्थितिजन्य लचिलो योजना



स्थानीय ज्ञान-सीपको प्रयोग

पुनर्स्थापनाका नतिजाहरू



वनको अवस्था (छत्र घनत्व, रुखको उमेर समूह र प्रजाति समिश्रण)



जैविक विविधता



पारिस्थितिक प्रणाली र वातावरणीय सेवा



सामाजिक-आर्थिक लाभ र पहुँच

वन परिदृश्य पुनर्स्थापनाले योगदान गर्ने दिगो विकासका लक्ष्यहरू

१ गरिबी
विहिन



सबै क्षेत्रबाट सबै प्रकारका
गरिबीको अन्त्य गर्ने ।

२ शून्य
भोकमरी



भोकमरीको अन्त्य गर्ने, खाद्य
सुरक्षा तथा पोषण सुनिश्चित
गर्ने र दिगो कृषि प्रवर्द्धन गर्ने ।

३ राम्रो स्वास्थ्य र
समृद्ध जीवनस्तर



सबै उमेर समूहका व्यक्तिका
लागि स्वस्थ जीवनको
सुनिश्चितता गर्दै समृद्ध
जीवनस्तर प्रवर्द्धन गर्ने ।

५ लैङ्गिक
समानता



लैङ्गिक समानता हासिल गर्ने र
सबै महिला, किशोरी र
बालिकालाई सशक्त बनाउने ।

६ स्वच्छ पानी
र सरसफाइ



सबैका लागि स्वच्छ
खानेपानी र सरसफाइको
उपलब्धताका साथै यसको
दिगो व्यवस्थापन सुनिश्चित
गर्ने ।

१० असमानतालाई
घटाउने



सबैको सामाजिक, आर्थिक र
राजनीतिक समावेशितालाई
सशक्त बनाउने र प्रवर्द्धन गर्ने,
समान अवसरको सुनिश्चितता
गर्ने र परिणाममा हुने
असमानताहरूलाई घटाउने

१३ जलवायु
सम्बन्धी कार्य



जलवायु परिवर्तन र यसको
प्रभाव नियन्त्रण गर्न तत्काल
पहल थाल्ने ।

१५ भूसतहको
जीवन



पारिस्थितिकीय प्रणालीको
संरक्षण, पुनर्स्थापना र दिगो
उपयोगको प्रवर्द्धन गर्ने, वनको दिगो
व्यवस्थापन गर्ने, मरुभूमीकरण र
भूक्षय रोक्ने तथा जैविक
विविधताको संरक्षण गर्ने ।

वन पुनर्स्थापनाको योजना

वन पुनर्स्थापना तथ्य र आवश्यकतामा आधारित, सहभागितामुलक एवं दीर्घकालीन प्रक्रिया हो। यसका वातावरणीय, सामाजिक र आर्थिक लक्ष्यहरु हुन्छन्। सूचित र सुविचारित योजनाहरु नतिजामुखी पुनर्स्थापनाको लागि महत्वपूर्ण आधारहरु हुन्। यस खण्डमा पुनर्स्थापनाको योजना निर्माण र संचालनमा विचार गरिनुपर्ने विभिन्न पक्षहरुमा प्रकाश पारिएको छ। यहाँ प्रस्तुत गरिएका बुँदाहरुले नसमेटेका विषयहरु पनि छलफलका क्रममा उठ्न सक्छन र योजना तर्जुमा एवं कार्यन्वयनमा ती विषयहरुपनि समावेश गर्न सकिन्छ।

आवश्यकता

- कुन स्थानमा पुनर्स्थापना गर्ने हो ?
- पुनर्स्थापना गर्ने परिदृश्यभित्र के कस्ता प्रणालीहरु समावेश हुन्छन ?
- के साँचै पुनर्स्थापना आवश्यकता हो?
- समुदायको इच्छा हो ?

सरोकारवालाहरु पहिचान र भूमिका

- पुनर्स्थापनामा कसको सहभागिता हुनपर्छ ?
- कुन सरोकारवालाको भूमिका वा योगदान के के हुन सक्छ ?

पहिचानित कार्यक्रम कार्यन्वयन

चरीचरन व्यवस्थापन, अग्नि नियन्त्रण, वन पैदावार व्यवस्थापन, मिचाहा प्रजाति नियन्त्रण, वृक्षारोपण, प्राकृतिक पुनरुत्पादन संरक्षण, वन सम्बर्द्धन, सचेतना र अभिमुखीकरण जस्ता क्रियाकलापहरु, क्षमता विकास र अभिवृद्धि जस्ता कार्यक्रमहरु

लक्ष्य तथा कार्यक्रम निर्धारण

- पुनर्स्थापनाबाट के हासिल गर्ने ?
- कस्तो सामाजिक, आर्थिक र पारिस्थितिक बदलाव ल्याउने ?
- के कस्ता कार्यक्रमहरु संचालन गर्ने ?
- पुनर्स्थापना कहिलेबाट सुरु गर्ने, कस्ले गर्ने, कहाँ गर्ने, कसरी गर्ने ?

श्रोतहरुको आंकलन

- पुनर्स्थापनामा आवश्यक श्रोतहरु के के हुन् ?
- उपलब्ध परम्परागत र आधुनिक विज्ञानका के के ज्ञान र तथ्यांक उपलब्ध छन् ?
- जनशक्तिको अवस्था के छ ?
- आर्थिक श्रोतहरु के के हुन र कति लामो समयको लागि उपलब्ध छन् ?

अनुगमन तथा मुल्यांकन

- लक्ष्य अनुसारको परिणाम छ कि छैन ?
- सहभागितामुलक अनुगमन, मुल्यांकन र आवश्यकता अनुसार पुनर्योजना

बारी वरिपरि प्रशस्त मात्रामा डाले घाँस रोप्ने गर्दछन जसले गर्दा डाले घाँस घर नजिकै उपलब्ध हुन्छ र पशुपालनको लागत कम पर्छ। यसका साथै कृषि वनले कार्वन संचिति बढाउन, माटोको उर्वराशक्ति कायम राख्न र जैविक विविधताको संरक्षण गरी वन पुनर्स्थापनामा महत्वपूर्ण भूमिका निभाउँछ।

३) भूमि व्यवस्थापनमा सुधार

यो विधिमा भूमिको दिगो उपयोग गर्ने उपायहरू अपनाइन्छ। भू-उपयोगको प्रभावकारी योजना बनाउने, माटोका क्षयीकरण रोक्ने, उर्वरा शक्तिको संरक्षण गर्ने, भूक्षय र उर्वराशक्तिको ह्रास भएको भू-भागलाई पुनर्स्थापित गर्ने यसको प्रमुख कार्यहरू हुन्। गह्राहरू बनाएर गरिने खेती, जैविक इन्जिनियरिङ्ग, संरक्षण पोखरी, मिचाहा प्रजातिको व्यवस्थापन, अग्नि नियन्त्रण, आवश्यकता अनुसार नियन्त्रित आगलागी गराउने, भू-व्यवस्थापनमा परम्परागत ज्ञान र सिपको प्रयोग जस्ता कार्यहरू यस विधिमा पर्दछन्।

४) प्राकृतिक पुनर्स्थापना

यो विधिमा वन क्षेत्रलाई प्राकृतिक रूपमा पुनर्स्थापना हुन दिइन्छ। प्राकृतिक पुनर्स्थापना त्यस्तो क्षेत्रमा गरिन्छ जहाँको माटोमा बिउ उम्रिन सक्छ र नजिकमा माउ बोट वा बिउको श्रोतहरू पनि हुन्छन्। प्राकृतिक पुनर्स्थापना हुने क्षेत्रमा पुरानो वनका केही न केही रुखहरू बाँकी हुन्छन्। यसका साथै चराचुरुंगीले र वन्यजन्तुले वनस्पतिको बिउको प्रसार एवम् पुनरुत्पादनमा सहयोग पुऱ्याउँछन्। यस विधि अन्तर्गत पुनर्स्थापना स्वतः स्फूर्तरूपमा हुन्छ जहाँ कुनै किसिमको मानवीय बाधा संलग्नता हुँदैन। चरिचरन हुने, वन पैदावारको लागि मानिसको चाप बढी भएको र बर्सेनि डढेलो लगाउने वनमा प्राकृतिक पुनर्स्थापना कठिन हुन्छ।

५) मानिसको सहायतामा हुने प्राकृतिक पुनर्स्थापना

यस विधि अन्तर्गत पुनर्स्थापनाका विभिन्न चरणहरूमा कुनै न कुनै रूपमा मानिसको भूमिका आवश्यक हुन्छ। विरुवाहरूको वृद्धिको लागि तारवार लगाउने, मिचाहा प्रजातिहरूको उचित व्यवस्थापन गर्ने, आगो नियन्त्रण गर्ने जस्ता कामहरू गरेर मानिसले पुनर्स्थापनामा सहयोगी भूमिका निर्वाह गर्दछ। यसले प्रजातिको जैविक विविधता बढाउनका साथै माटोको गुणस्तर बढाउने चक्रलाई पुर्नजीवित गर्दछ।

वन पुनर्स्थापना आवश्यकता अनुसार कुनै एक ठाउँमा एक वा एक भन्दा बढी विधिहरू अवलम्बन गरी गर्न सकिन्छ । उदाहरणको लागि हाम्रो पहाडी भू-भागमा पुनर्स्थापनाका लागि कुन कुन विधि अवलम्बन गर्न सकिन्छ हेरौं । भिरालो जमिनमा घाँस रोपेर वा कान्लाहरू बनाएर माटोको संरक्षण गर्न सकिन्छ भने वनको सिमा क्षेत्रमा डाले घाँस रोप्न सकिन्छ । त्यसै गरी अर्को कुनै एक ठाउँमा आय आर्जन लक्षित गरेर तेजपत्ता टिमुर जस्ता रुखहरू रोपी कृषि वन खण्ड विकास गर्न सकिन्छ । प्रकृति र स्थानीय संस्कृतिलाई जोड्दै पर्यापर्यटन मार्फत् आय आर्जनका उपायहरू खोज्न पनि सकिन्छ । गाउँसँगैको कृषि भूमिमा स्थानीयको सहभागितामा कुनै ठाउँमा आवश्यकता अनुसार कतै व्यवसायिक खेती गर्न सकिन्छ भने कतै रैथाने वालीको संरक्षणको लागि समेत भूमि छुट्याउन सकिन्छ ।

पानीको मुहान वरिपरि पुराना रुखहरूको संरक्षण गर्न सकिन्छ । हुर्केको वनमा कुनै पुराना रुख लोप भएको वा हराएको भए तिनको पुनर्स्थापनाका लागि वृक्षारोपण गर्न सकिन्छ । वनमा वन्यजन्तुको बासस्थान बढाउन पुराना रुखको संरक्षण गरी सो क्षेत्रलाई प्राकृतिक रूपमा पुनर्स्थापना गराउन सकिन्छ । वनको कुनै भागमा विरुवा र लाथ्रा-लाथ्री राम्रोसँग हुर्किन नसकेको अवस्थामा पुनर्स्थापनालाई सहयोग पुर्याउन आवश्यक वन सम्बर्द्धनका क्रियाकलापहरू गर्न सकिन्छ । साथै अग्नि नियन्त्रणको लागि विभिन्न स्थानमा अग्नि रेखाहरूको निर्माण गर्न सकिन्छ । वन नजिकको कुनै ठाउँ चरिचरनको लागि छुट्ट्याउन सकिन्छ । यसरी एउटा गाउँ वरिपरि वा एक ठाउँको वन र वरिपरिको क्षेत्रमा (परिदृश्यमा) विभिन्न खाले भू-उपयोग गर्दै जमिनबाट विविध लाभ लिन सकिन्छ । सबै ठाउँमा एकै नासले केवल रुख मात्र हुर्काउनुपर्छ भन्ने केही छैन । कुन क्षेत्रमा के विकास गर्ने भन्ने कुरा स्थानीय प्राकृतिक अवस्था, सामाजिक र सांस्कृतिक आवश्यकता अनुसार निर्धारण गर्न सकिन्छ ।

माथि उल्लेख गरिएका विधिहरूले रुख-विरुवा कसरी स्थापित गर्ने भन्ने कुरामा बढी जोड दिएका छन् । वन संरक्षण तथा बोट-विरुवा हुर्काउन र बढाउनका लागि सामाजिक व्यवस्था र नीतिनियमहरू पनि आवश्यक हुन्छन् । वनको सम्बर्द्धन एवं जमिनको सुरक्षाका लागि आर्थिक जोहो पनि त्यत्तिकै महत्वपूर्ण हुन्छ ।

वन पुनर्स्थापनाको मापन र मुल्यांकन

वन पुनर्स्थापनाले अपेक्षित नतिजा दिएको छ कि छैन, यो कुन कुन आयाममा कति सफल छ भनेर अनुगमन र मापन गर्न सकेमा मात्र वन पुनर्स्थापना सुधार गर्न सकिन्छ। वन पुनर्स्थापना मापन गर्दा प्राप्त नतिजा मात्र हैन पुनर्स्थापना गर्दा अपनाइएका विधि र प्रकृयाहरूको पनि परीक्षण गर्नुपर्छ। यस खण्डमा वन पुनर्स्थापना मापन गर्ने मुख्य सूचकहरूलाई तल चित्रमा देखाइ तीन समूहमा राखी चर्चा गरिएको छ। वन पुनर्स्थापनाको प्रगति वा उपलब्धि मापन गर्दा यी तीन क्षेत्रका सूचकहरूमा आएका परिवर्तनको विश्लेषण गर्नु पर्दछ। मूल्यांकनका लागि प्रत्येक क्षेत्रमा छुट्टाछुट्टै सूचक बनाउन सकिन्छ। सूचक बनाउने र मापन गर्ने कार्य सहभागितामूलक हुनुपर्दछ।

क) क्षयीकरणका कारक तत्वहरू

वन तथा भूमि क्षयीकरण विभिन्न कारणले हुने गर्दछ। वन दोहन वा फाँडानी, भू-क्षय आदि प्रत्यक्ष कारणहरू हुन्। वन श्रोतको दोहन प्रोत्साहित गर्ने राज्यका नीतिहरू, जनसंख्या वृद्धि, गरिबी र सामाजिक-आर्थिक असमानता वन क्षयीकरणका अप्रत्यक्ष कारणहरू हुन्। कतिपय अवस्थामा वन श्रोतमाथिको स्थानीय निर्भरता र उचित व्यवस्थापनको अभावमा पनि वन क्षयीकरण हुन सक्छ। वन पुनर्स्थापनाले स्थान अनुसार क्षयीकरणका कारणहरू पहिचान गरी यिनको उचित निदान समेत गर्नु पर्दछ। वन पुनर्स्थापनासँगै क्षयीकरणका चापहरू पनि कम हुनुका साथै श्रोतको उपयोग पनि व्यवस्थित हुनु पर्दछ।

ख) पुनर्स्थापनाका प्रक्रिया

नेपालको वन पुनर्स्थापनाका लागि नीतिगत तहमा, संस्थागत विकासका क्षेत्रमा र स्थलगत रूपमा विभिन्न अभ्यासहरू संचालन गरिएका छन्। यी विभिन्न पहलहरू बारेमा यस अधिका खण्डहरूमा चर्चा गरी सकिएको छ। पुनर्स्थापनाका पहलहरू कतिको समावेशी छन् ? पुनर्स्थापनामा स्थानीय ज्ञान तथा सिप प्रयोग भएको छ कि छैन ? स्थानीय परिवेश र पुनर्स्थापनाका पहलहरूको तादम्यता मिलेको छ कि छैन ? यस्ता प्रश्नहरूको आधारमा पुनर्स्थापना कतिको सहभागितामूलक र वैज्ञानिक छ भन्ने कुरा निर्धारण हुन्छ। पुनर्स्थापनाको मापनमा यी पक्षहरूको पनि मुल्यांकन गरिनु पर्दछ।

ग) पुनर्स्थापनाका नतिजाहरू

पुनर्स्थापनाको मूल्यांकनमा पारिस्थितिक प्रणालीमा हुने परिवर्तनहरू र त्यसले समाज र मानिसहरूको जीवनमा पारेको प्रभावलाई मुख्य सूचकको रूपमा हेरिएको छ। पुनर्स्थापना पछिको वनको अवस्था, वनको छत्र घनत्वमा भएको परिवर्तन, जैविक विविधता, वनस्पति र जीवको संख्यामा भएको परिवर्तन, कार्बन संचितीको दर, माटोको अवस्था, पानीको श्रोतहरूको अवस्था आदिलाई पुनर्स्थापना मापन गर्ने सूचकका रूपमा लिने गरेको पाइन्छ। यसैगरी वनमा आश्रित समुदायको सहभागिता, लैङ्गिक समानता, आर्थिक अवस्था, सांस्कृतिक पक्ष, श्रोतमा भएको पहुँच, श्रोतको वाँडफाँड, जीविका जस्ता सूचकहरूलाई पनि वन पुनर्स्थापनाको मापकको रूपमा लिइन्छ।

वन पुनर्स्थापनाका सूचकहरू

पुनर्स्थापना मापनका केही सूचकहरू स्थानीय परिवेश अनुसार बनाउन सकिन्छ र यिनको मापन पनि विभिन्न तरिकाले गर्न सकिन्छ। प्राविधिक नाप जाँच, अनुमान, पहिलेको र अहिलेको अवस्थाको तुलना जस्ता विभिन्न विधिहरूको प्रयोग गर्न सकिन्छ। यसका लागि प्रयोग हुने केही सूचकका उदाहरणहरू तल बुँदागत रूपमा प्रस्तुत गरिएको छ। स्थानीय स्तरमा प्राविधिक र आर्थिक क्षमता भएमा यी सूचकहरूको अनुगमनको लागि परिमाण वा संख्या समेत मापन गर्न सकिन्छ जस्तै पुनर्स्थापना योजना बनाउँदाको वर्ष डढेलो लागेको क्षेत्र २५ हेक्टर, मिचाहा प्रजातिले ढाकेको क्षेत्र २० हेक्टर आदि।

- १) पहिलेको तुलनामा वन पैदावारको उपलब्धतामा आएको परिवर्तन (बढेको, घटेको, उस्तै)
- २) वनबाट स्थानीयलाई हुने आयआर्जनको अवस्था (बढेको, घटेको, उस्तै)
- ३) वन पैदावारमा पहुँच (सहज भएको, असहज भएको, उस्तै)
- ४) भ-क्षयबाट हुने माटोको क्षय (बढेको, घटेको, उस्तै)
- ५) वनमा रैथाने प्रजातिका रुखहरूको अवस्था (बढेको, घटेको, उस्तै)
- ६) वन डढेलोको अवस्था (घटेको बढेको, उस्तै)
- ७) वनमा नयाँ वन्यजन्तु (देखिएको, नदेखिएको)
- ८) मिचाहा प्रजातिका वनस्पति, जीवजन्तु र किटपतंगको अतिक्रमण (बढेको, घटेको, उस्तै)
- ९) निर्णय प्रकृत्यामा दलित, महिला, आदिवासी र युवाको सहभागिताको अवस्था (सुधार भएको, उस्तै)
- १०) भूमिको व्यवस्थापन सम्बन्धी नीति नियमहरूमा (सुधार भएको वा नभएको)

नेपालको सन्दर्भमा अबको वन पुनर्स्थापना

नेपालमा वन क्षेत्र बढेको, संरक्षित क्षेत्र मार्फत् प्रकृति संरक्षण भएको, बाघ, गैंडा जस्ता वन्यजन्तुको संख्या बढेको, वन पैदावारको उपलब्धता बढेको, वन व्यवस्थापनमा स्थानीय सहभागिता बढेको कुरा चर्चा गरी सकिएको छ। यी कुराहरूलाई स्थापित गर्ने तथ्यांकहरू पनि हाम्रा सामु छन्। वनजङ्गल (बुट्यानले ढाकेको क्षेत्र सहित) बढेर लगभग ४५% पुगेको र देशको एक चौथाई भू-भाग संरक्षित क्षेत्र भइ सकेको अवस्था छ। यसरी वन क्षेत्र बढेको, वन्यजन्तु बढेको, वन विनाशको दर घटेको वा नियन्त्रण भएको कुराहरू वन पुनर्स्थापनाका सकारात्मक सूचकहरू हुन्।

वन क्षेत्र ४५% पुगेको र एक चौथाई भू-भाग संरक्षित क्षेत्र बनेको अवस्थामा अब पुनर्स्थापना भनेको के हो, किन आवश्यक छ, के पुनर्स्थापना गर्ने, कसरी गर्ने र कहाँ गर्ने भन्ने प्रश्न सुन्ने गरिन्छ। यी प्रश्नहरू सान्दर्भिक छन् र यिनै प्रश्नमा हुने बहसले हाम्रो आगामी दिनको वन पुनर्स्थापनालाई निर्देशित गर्दछ।

वन विनाश रोकिएको, वन बढेको जस्ता तथ्यांकको आधारमा नेपालमा वन पुनर्स्थापना सफल भनिएको हो। यस्ता तथ्यांकहरू पुनर्स्थापनाका महत्वपूर्ण सूचक पक्कै हुन्। त्यसमाथि यी सूचकहरू व्यवहारिक र वैज्ञानिक पनि छन् र विभिन्न प्रविधिको प्रयोग गरि सहजै मापन गर्न सकिन्छ। तर यी सूचकहरू पूर्ण भने छैनन्, यी सूचकमा प्रगति हुँदैनमा पुनर्स्थापना सबै ठिकठाक हुन्छ भन्ने हुँदैन।

पुनर्स्थापना भनेको रुख वन र केही वन्यजन्तु बढ्नुमा मात्र सीमित हुँदैन। वनको अवस्था, पारिस्थितिक प्रणाली, वनले समुदायलाई दिने वस्तु तथा सेवामा वृद्धि, समुदायको संलग्नता आदिलाई वन पुनर्स्थापनाले संबोधन गरेको छ त ? वन बढ्दै जाँदा स्थानीय जैविक विविधता संरक्षण भएको छ कि छैन ? वन प्राकृतिक अवस्थामा फर्किँदै छ कि छैन ? वनमा आश्रित जनजाति र स्थानीय समुदायको अधिकार र अपनत्व स्थापित भएको छ कि छैन भन्ने कुराले पुनर्स्थापनाको सफलता मापन गर्दछ। पछिल्लो समयमा त जलवायु परिवर्तनले ल्याउने भविष्यको अनिश्चिततासँग जुध्न कस्तो वन बनाउनु पर्छ भन्ने बहस हुन थालेका छन्।

यसका अलवा पछिल्लो समयमा देखिएको बढ्दो आगलागीका घटना, भू-क्षयीकरण, मिचाहा प्रजातिहरूको विस्तार, एकै प्रजातिको बाहुल्यता र जैविक विविधताको ह्रास जस्ता संकेतहरूले पुनर्स्थापना भएको वनको स्वास्थ्य र गुणस्तर जस्तो हुन पर्ने हो

त्यस्तो भएन कि भन्ने चिन्ता र प्रश्नहरू समेत उठ्न थालेका छन् । वनका साथै सिमसार क्षेत्र र उच्च हिमाली भेगमा रहेका खर्क तथा घाँसे मैदानहरूको गुणस्तरमा पनि गिरावट आइरहेको छ । स्थानीय स्तरमा बुभुद्धा हामीले संरक्षणमा जुन दुःख गर्यौं वन हुर्के पछि अपेक्षित लाभ लिन सकिएन भन्ने गुनासो पनि सुनिन्छ । यसरी हेर्दा नेपालमा वन पुनर्स्थापनामा गरिएका प्रयासले आजको आवश्यकता र पुनर्स्थापनाको मार्गदर्शन अनुसार नभएको प्रष्ट हुन्छ । माथिका केही दृष्टान्तहरूको आधारमा नेपालमा वन पुनर्स्थापनाको लागि गरिएका प्रयासहरू पर्याप्त छैनन् कि अथवा समय क्रममा जसरी व्यवस्थापन हुन पर्दथ्यो त्यसरी भएन कि? भन्ने प्रश्न पनि उठ्ने गरेको छ ।

अहिले पनि नेपालमा भएका पुनर्स्थापनाका प्रयासहरू विश्वले सन् १९५०-१९९० तिर अङ्गीकार गरेको विधिमा आधारित छ, जसमा वन पुनर्स्थापना भन्ने बित्तिकै रुखले ढाकेको क्षेत्र बढाउने कार्य भनेर बुझिन्छ । जहाँ पुनर्स्थापना गर्न छिटो बढ्ने एकल बाह्य प्रजातिको वृक्षारोपणलाई प्राथमिकता दिइन्छ । प्राकृतिक वन क्षेत्रमा आजका दिन सम्म मसला, सल्ला, टिक, मलेसियन साल र जाडुल जस्ता प्रजाति रोपिनुले यसलाई थप प्रमाणित गरेको छ । यी वनस्पतीले तत्कालका लागि फाइदा दिएपनि पारिस्थितिक सन्तुलन र आनुवंशिक विविधता कायम गर्न सक्दैनन् । उदाहरणको रूपमा भापाको रतुवामाई र सर्लाही लगायत छिमेकी जिल्लाको सागरनाथमा गरिएको मसला प्रजातिको वृक्षारोपणलाई लिन सकिन्छ । यी दुवै वृक्षारोपणले न स्थानीय जैविक विविधता संरक्षणमा सहयोग गरेका छन् न त स्थानीय कृषकको लागि डाले घाँस, दाउरा र जङ्गली फलफूल नै उपलब्ध गराएका छन् । दुवै वृक्षारोपणका कार्यक्रम, संचालन र प्रतिफलको हिसाबले पनि उत्साहजनक छैनन् । हात्तीको जैविक मार्ग रतुवामाईमा गरेको वृक्षारोपण हात्तीको आहाराको दृष्टिकोणले भन्ने अनुपयुक्त छ ।

वन पुनर्स्थापनामा स्थानीय प्रजातिलाई वृक्षारोपणमा महत्व नदिनु, बाह्य र एकल प्रजातिको वृक्षारोपण गर्नु, प्राकृतिक पुनर्स्थापनामा ध्यान नदिनु र पुनर्स्थापनामा स्थानीय परम्परागत ज्ञानलाई नसमेटनु विगतका पुनर्स्थापनाका केही सुधार गर्नु पर्ने पक्ष हुन् विगतका पुनर्स्थापनाका प्रयासले वन क्षेत्र बढेको, जैविक विविधता संरक्षण भएको, उपभोक्ता परिचालन भएको जस्ता उपलब्धि भएता पनि तिनको समग्र नतिजामा र प्रकृत्यामा केही प्रश्नहरू छन् भन्ने कुरा माथि चर्चा गरियो । विगतका उपलब्धि र उठेका प्रश्नहरूको सन्दर्भमा हाम्रो को भविष्यको पुनर्स्थापनामा तलका केही बुँदाहरू विचारणीय छन् ।

- नेपालको अबको सन्दर्भमा वन पुनर्स्थापनामा वनको क्षेत्रफल बढाउने भन्दा वनको समग्र स्वास्थ्य सुधार गर्ने र जैविक विविधता मैत्री बनाउने कुरालाई प्राथमिकता दिन पर्ने देखिन्छ ।
- वनको प्राकृतिक स्वरूप कायम गर्ने, बाह्य एकल प्रजातिको व्यवस्थापनलाई नियमन गर्ने र एकल प्रजातिको वनलाई कसरी मिश्रित बनाउने भन्ने बारेमा योजना बनाउने ।
- काठको उत्पादन बढाउने कार्यसँगै अन्य वातावरणीय सेवाहरूलाई एकीकृत गर्ने व्यवस्थापन प्रवर्द्धन गर्ने ।
- वन, कृषि, सिमसार, खेती गर्न छोडिएको जमिन, खुल्ला ठाउँ आदिमा मिचाहा प्रजातिको फैलावट नियन्त्रण गर्ने ।
- वन बाहेकका प्रणालीहरू जस्तै सिमसार, खर्क, घाँसे मैदानको पुनर्स्थापना पनि सँगै अघि बढाउने ।
- निजि वनमा वृक्षारोपणलाई सहजीकरण गर्ने र वृक्षारोपण गर्ने प्रजाति सम्बन्धि मापदण्ड बनाउने त्यसै गरी पहाडी क्षेत्रमा निजि जमिन र वन क्षेत्रका पैदावार संकलनमा वातावरणीय सुरक्षा बारे सचेतना बढाउदै नीतिगत व्यवस्था गर्ने ।
- बढ्दै गरेको वन क्षेत्रबाट स्थानीयलाई लाभान्वित गराउने कार्यक्रम संचालन गर्ने ।
- वन पुनर्स्थापनामा स्थानीय समुदायको ज्ञान सिपलाई प्रोत्साहन र उपयोग गर्ने ।
- नेपालको भूगोल, जलवायु र स्थानीय आवश्यकता अनुसारका पुनर्स्थापनाका योजनाहरू निर्माण गर्ने ।
- नेपालको परम्परागत भूमि व्यवस्थापनमा वन, कृषि र पशुपालन एकअर्काका परिपुरक हुन् । तर यिनको सम्बन्ध बिस्तारै कमजोर हुँदै छ । वन, पशुपालन र कृषि प्रणालीलाई जोड्ने कार्यक्रमहरू संचालन गर्ने ।
- जलवायु परिवर्तनसँगै बढ्न सक्ने बाढीको जोखिम आँकलन गर्दै नदी तटको वनको पुनर्स्थापना गर्ने ।
- तराई र भित्री मधेश क्षेत्रका नदी तट र डुवान क्षेत्रको पुनर्स्थानामा बाढीको जोखिम र क्षति कम गर्ने एवम् स्थानीय समुदायको आयआर्जन गर्ने गरी पुनर्स्थापना गर्ने । यस अन्तर्गत वृक्षारोपणलाई कृषि वनसँग जोड्न सकिन्छ ।
- तराई क्षेत्रमा पानीको बढ्दो संकट समाधान गर्न चुरे-भावर र तराई क्षेत्रको वन व्यवस्थापन, भू-उपयोग र वृक्षारोपण योजनाबारे गहन अध्ययन गर्ने ।

- हिउँदे खडेरी बढ्दा वन क्षेत्रमा डढेलो बढ्न सक्ने सम्भावना विचार गर्दै डढेलोको असर कम गर्न कार्यक्रमहरू संचालन गर्ने । सुकेका पात पतिंगर संकलन र व्यवस्थापन (उदाहरणको लागि प्रांगारिक मल उत्पादन) जस्ता पूर्व तयारीका कार्यक्रम संचालन गर्ने ।

वन पुनर्स्थापनाका चुनौतीहरू

वन पुनर्स्थापना सरसर्ती हेर्दा वन र रुख बढाउने कार्य जस्तो देखिएता पनि यो वनसँग जोडिएका सामाजिक र आर्थिक प्रणालीसँग पनि अन्तरसम्बन्धित हुन्छ । वन पुनर्स्थापना प्राविधिक मात्र नभई सामाजिक र आर्थिक प्रकृया समेत हो । वन पुनर्स्थापनाका चुनौतीहरू पनि प्राविधिक मात्र नभई बहुआयामिक हुन्छन् । यस खण्डमा केही चुनौतीहरूको चर्चा गरिएको छ ।

वन अतिक्रमण

वन अतिक्रमण एक जटिल सामाजिक र राजनीतिक समस्या हो । वन क्षेत्रमा बस्ने भूमिहिन र अव्यवस्थित बसोबास गरेकाहरूले आफुले ओगटेर बसेको भूमिको कानुनी मान्यता प्राप्त नभएका कारणले गर्दा सरकारी निकायसँग द्वन्द्व उत्पन्न भइराखेको छ । यसका अलावा वनमा बनाइने विभिन्न भौतिक संरचनाहरूले (वन भएर जाने बाटोको निर्माण, मन्दिर, खेल मैदान, विद्युत प्रसारण लाईन, चिहान) पनि पुनर्स्थापनामा ठुलो चुनौती निम्त्याएका छन् ।

लगानीको अभाव

वन पुनर्स्थापना दीर्घकालीन प्रकृया हो, जसको लागि निरन्तर रूपमा आवश्यक खर्चको जोहो गर्नुपर्ने हुन्छ । तर धेरै पुनर्स्थापनाका कार्यक्रमहरूको लागि सरकार र अनुदान दिने दातृ राष्ट्रबाट प्राप्त हुने सीमित श्रोत र साधन पर्याप्त नहुन सक्छन् । त्यसैले पुनर्स्थापनाका धेरै कार्यक्रमहरू छोटो समयका लागि गरिएका हुन्छन् र पुनर्स्थापनाका लक्ष्यहरू प्राप्त नभई परियोजनाहरू असफल हुने चुनौती रहेको हुन्छ ।

पारिस्थितिक तथा सामाजिक-आर्थिक आवश्यकताको असन्तुलन

सफल वन पुनर्स्थापनाको लागि पारिस्थितिक प्रणालीलाई असर नपर्ने गरी सामाजिक-आर्थिक विकास गर्नुपर्ने हुन्छ। वनलाई वातावरणीय श्रोत भन्दा पनि आर्थिक श्रोतको रूपमा बुझनाले वनको वृहत् र बहुआयामिक महत्व ओझेलमा पर्न सक्छ। समुदायको आर्थिक स्तर उकास्नका लागि प्रेरित कार्यक्रमले प्राकृतिक वनमा छिटो बढ्ने एकल बाह्य प्रजाति रोप्दा जैविक विविधता तथा पारिस्थितिक सन्तुलनमा असर पर्न सक्छ।

जलवायु तथा वातावरणीय परिवर्तन

जलवायु तथा वातावरणीय परिवर्तनको प्रभावले पुनर्स्थापनाको प्रकृत्यामा धेरै ठुलो असर पार्न सक्दछ। वातावरणीय परिवर्तनले तापमानमा वृद्धि, अनिश्चित वर्षा, खडेरी र आगलागीका घटनाहरूमा वृद्धि भई पुनर्स्थापनाका प्रकृत्याहरूमा समस्या निम्त्याउन सक्छन्। यस्ता कार्यबाट पुनर्स्थापनाको लागि चयन गरिएका प्रजातिहरू नसर्न र सरेपनि राम्रोसँग नबढ्न वा बिऊ नलाग्न सक्छन्। जलवायु परिवर्तन विशेषगरी बढ्दो खडेरीसंगै वनमा किटपतंगहरूको अतिक्रमण पनि बढ्न सक्छ। पछिल्लो समय दाङ, सल्यान र दैलेख जिल्लाका वनमा रुखको पात खाने किराको प्रकोपमा खडेरी एउटा कारण हुन सक्ने अनुमान गरिएको छ। त्यसैगरी मिचाहा प्रजातिका वनस्पतिहरू पनि बढ्दो क्रममा छन् र यस्ता प्रजातिहरू वन पुनर्स्थापनाका नयाँ चुनौतीहरू हुन्। मिचाहा प्रजातिबारे पुस्तिकाको अन्त्यतिर चर्चा गरिएको छ।

संस्थागत र प्राविधिक क्षमता

वन पुनर्स्थापना लामो प्रकृत्या हो। जसमा परिस्थिति अनुसार निर्णय गर्दै व्यवस्थापनका कार्यहरू संचालन गरिन्छन्। हाम्रो जस्तो विकासोन्मुख देशमा स्थानीयस्तरमा दीर्घकालीन रूपमा यस्ता योजना संचालन गर्न सक्ने संस्थागत क्षमता कमजोर छ। त्यसैगरी स्थानीयस्तरमा पुनर्स्थापना कार्यन्वयन गर्न सक्ने प्राविधिक जनशक्ति पनि अर्को चुनौतीको रूपमा रहेको छ।

समुदायको संलग्नता र सहभागिता

सफल पुनर्स्थापनाको लागि स्थानीय समुदायको सक्रिय सहभागिता आवश्यक हुन्छ। अहिलेसम्म नेपालले अङ्गीकार गरेको रणनीतिहरू शीर्ष तहबाट संचालित भएको पाईएको छ। यसले पुनर्स्थापनामा समुदायलाई अलग्गाउदै उनीहरूको ज्ञान र प्राथमिकतालाई वेवास्ता गर्न सक्छ। जसको कारण स्थानीय समुदायले पुनर्स्थापनाका

कार्यक्रमहरूमा अपनत्व ग्रहण गर्दैनन् र पुनर्स्थापनाका कार्यहरू विफल हुने संभावना अधिक हुन्छ । यसका साथै छोटो अवधिका परियोजनाहरूले समुदायलाई पुनर्स्थापनाका कार्यहरूसँग बाड्न नसकी यसका लक्ष्य र कार्यक्रमहरू असफल हुने चुनौती रहन्छ ।

अन्य चुनौतीहरू

- ग्रामीण क्षेत्रबाट शहरमा हुने बसाईसराई एवं बदलिदो अर्थ व्यवस्था सँगै वनमाथिको परमपरागत निर्भरतामा आएको परिवर्तन ।
- समुदायमा पारिस्थितिक प्रणाली र जैविक विविधताको महत्वको बारेमा सचेतना कम हुनु ।
- वन र वन्यजन्तु संरक्षणको सफलतासँगै ग्रामीण क्षेत्रमा मानव र वन्यजन्तु द्वन्द्व बढ्नु ।

वन डढेलो नियन्त्रण

सुख्खा मौसममा वन डढेलो लामो समयदेखि चल्दै आएको घटनाक्रम हो । नेपालमा हुने वन डढेलोको ठूलो हिस्सा मानवीय क्रियाकलापले गर्दा हुन्छ । कतिपय स्थानमा त कृषि वनका लागि, चरन क्षेत्रमा घाँस प्रवर्द्धन गर्नका लागि वन र खर्कमा आगो लगाउने परम्परागत अभ्यास पनि छ । पछिल्लो समयमा वन डढेलोका घटना र मात्रा बढ्नु चाहिँ चिन्ताको विषय बनेको छ । वन पुनर्स्थापनामा डढेलो एक प्रमुख चुनौती हो । यसले पुनर्स्थापनाका लागि गरिएका प्रयासहरूलाई असफल बनाउन सक्छ र वनको स्वास्थ्यमा पनि प्रतिकूल असर पार्छ । त्यसैले वन व्यवस्थापनमा डढेलो रोकथामलाई उच्च प्राथमिकता दिनु आवश्यक छ ।

वनमा सुकेका पात पत्कर, भिँभा, दाउरा र भाडीहरू डढेलोमा इन्धनको काम गर्छन् । तसर्थ डढेलो रोकथाम र नियन्त्रण गर्न वनमा थुप्रिएका पात-पतिङ्गरहरूको उचित व्यवस्थापन गर्न जरुरी हुन्छ । पराम्परागत रूपमा स्थानीय समुदायले आफ्नो पशुपालन र कृषि उत्पादनलाई निरन्तरता दिन वनबाट भरेका पात-पतिङ्गर र सुख्खा काठ नियमित रूपमा संकलन गर्ने गर्दथे, जसले गर्दा वनमा आगलागीको तीव्रता कम हुन्थ्यो । वनमा परम्परागत निर्भरता कम हुँदा र जलवायु परिवर्तनसँगै बढेको खडेरीले डढेलोका घटनाहरू बढ्दै छन् । मिचाह प्रजाति, पात-पतिङ्गर एवं भाडी संकलन गरेर सौत्तर वा प्रांगरिक मलको रूपमा प्रयोग गर्न सकिन्छ । यसबाट एकातर्फ वनमा इन्धनको भार कम हुन्छ भने अर्कोतर्फ खेतबारीको उर्वराशक्तिमा पनि वृद्धि हुन्छ । यसका अतिरिक्त वन डढेलो नियन्त्रणका लागि वनमा अग्निरेखाको निर्माण तथा नियमित सरसफाई लगाएतका अग्नि नियन्त्रणका लागि पूर्वतयारी पनि गरिराख्नु पर्छ । सजिलै पुग्न सकिने स्थानमा पानीको व्यवस्था, सुरक्षित स्थलको योजना तथा स्थानीय समुदायलाई आधारभूत डढेलो प्रतिक्रिया र सुरक्षा सम्बन्धी तालिम पूर्वतयारीका केही महत्वपूर्ण उपायहरू हुन् ।

पुनश्च: अधिकांश स्थानमा वन डढेलो नियन्त्रणका लागि आवश्यक प्राविधिक क्षमता सीमित छ । बसेनी डढेलो नियन्त्रणको क्रममा दर्जनौ मानिसले ज्यान गुमाउनु परेको अवस्था छ । त्यसैले पूर्वतयारी, जनचेतना र डढेलो लगाउनेलाई कारवाही, डढेलो नियन्त्रण क्षमताको विकास सबै सँगै संचालन गर्न आवश्यक छ । त्यससँगै वन र घाँसे मैदान व्यवस्थापनको लागि नियन्त्रित आगलागीको अध्ययन पनि जरुरी देखिन्छ ।

मिचाहा प्रजाति नियन्त्रण

मिचाहा प्रजातिको फैलावट र असर विश्वव्यापी वातावरणीय समस्या हो । विभिन्न मानवीय गतिविधिका कारणले आफ्नो रैथाने क्षेत्रभन्दा बाहिरको भूगोलमा पुगेर त्यहाँका स्थानीय प्रजाति र प्राकृतिक प्रणालीलाई प्रतिकूल असर पार्ने प्रजातिहरूलाई मिचाहा प्रजाति भनिन्छ । नेपालमा वनमारा, गन्धे, लहरे वनमारा (माइकेनिया), काँडे वनमारा आदि जस्ता ३० वटा वनस्पतिका प्रजातिहरूलाई बाह्य मिचाहा प्रजाति भनी पहिचान गरिएको छ । मिचाहा प्रजातिहरू तुलनात्मक रूपमा छिटो बढ्ने, सहजै पुनरुत्पादन हुने, धेरै संख्यामा बिउ उत्पादन गर्ने र बिउ सजिलै प्रसारण हुने खालका हुन्छन् ।

यिनीहरूको तीव्र वृद्धि र बाक्लो घनत्वका कारण रैथाने प्रजातिहरूलाई प्रतिकूल असर पर्छ । मिचाहा प्रजातिले रैथाने रुख, बुट्यान र घाँसको प्राकृतिक पुनरुत्पादनमा प्रतिकूल असर पार्दछन् । यस्ता प्रजातिहरूले वन पैदावारमा गिरावट ल्याउनुका साथै वन स्रोतको पहुँचमा पनि व्यवधान पुऱ्याउँछन् । चितवन राष्ट्रिय निकुञ्जमा लहरे वनमाराले गैँडाको वासस्थानमा गिरावट ल्याएको रिपोर्टहरू प्रकाशित भएका छन् । मिचाहा प्रजातिले प्राकृतिक प्रणाली र रैथाने प्रजातिहरूलाई मात्र होइन, मानव स्वास्थ्य र वन तथा सिमसारमा आश्रित समुदायको जीविकोपार्जनमा समेत असर पार्दछ । मिचाहा प्रजातिले वन, कृषि, सिमसार र चरन क्षेत्रको उत्पादकत्व तथा जैविक विविधतामा समेत ह्रास गराउँदछन् ।

नेपालको तराई र पहाडी क्षेत्रमा वनमारा लगायतका मिचाहा प्रजातिहरूको अतिक्रमण बढ्दै गएको छ । रुखहरू पातला भएका तथा खुला ठाउँ, सडक किनार र सिमसार क्षेत्रमा मिचाहा प्रजातिको अतिक्रमण बढी देखिन्छ । वन पुनर्स्थापनामा मिचाहा प्रजाति प्रमुख चुनौतीका रूपमा रहेका छन् । मिचाहा प्रजाति नियन्त्रणका लागि विभिन्न पहलहरू भए तापनि आशातीत सफलता हासिल गर्न सकिएको छैन ।

क्रमस

मिचाहा प्रजातिको अतिक्रमण वन पुनर्स्थापनाको एक चुनौती हो। एकातर्फ नयाँ ठाउँमा यिनको विस्तार रोक्नुपर्ने छ भने अतिक्रमण भइसकेका स्थानमा यिनलाई नियन्त्रण गर्दै असर कम गराउनुपर्ने हुन्छ। मिचाहा प्रजातिले ढाकेका ठाउँहरूमा रैथाने बोटबिरुवाको पुनरुत्पादनको संरक्षण र संवर्द्धन गर्नुपर्ने हुन्छ, जसका लागि स्थानीय अवस्था र मिचाहा प्रजातिको गुणअनुसार विभिन्न विधिहरू अवलम्बन गर्न सकिन्छ। केवल फाँडेर मात्र मिचाहा प्रजाति नियन्त्रण गर्न कठिन हुन्छ, भन्ने कुरा विभिन्न ठाउँको अनुभवले स्पष्ट पारेको छ। त्यसमाथि नियन्त्रणको काम खर्चिलो र भन्कटिलो पनि हुन्छ।

एक पटक फैलिसकेका मिचाहा प्रजाति नियन्त्रण गर्न कठिन हुने भएकाले सुरुवाती अवस्थामा नै पहिचान गरेर नियन्त्रण गर्न सकेमा यिनले पुऱ्याउने क्षति कम गर्न सकिन्छ। कुन ठाउँमा कस्तो प्रजाति छ भन्ने आधारमा विभिन्न सरोकारवाला र विज्ञहरूको सहभागितामा दीर्घकालीन योजना निर्माण तथा कार्यान्वयन गर्नुपर्छ। मिचाहा प्रजाति नियन्त्रणलाई दीर्घकालीन वन पुनर्स्थापनासँग जोड्न सकेमा यस्ता प्रजातिको नियन्त्रण गर्दै वन पुनर्स्थापना गर्न सकिन्छ।

सारांश

वन पुनर्स्थापना केवल वनको क्षेत्र, हरियाली र रुखको संख्या वृद्धि गर्ने मात्र अवधारणा होइन। यो वन र यसको वरिपरिको क्षेत्रको उत्थानशीलता, दिगो उपयोग र संरक्षण गर्ने प्रकृया समेत पनि हो। यसले जैविक विविधताको संरक्षण, जलवायु परिवर्तनको नकारात्मक असरमा न्यूनीकरण गर्दै स्थानीय समुदायको जीविकोपार्जनलाई सहज बनाउँछ। वन पुनर्स्थापनामा नतिजा जति महत्वपूर्ण छ, यसको संचालन प्रकृया कतिको सहभागितामुलक छ, भन्ने कुरा तत्तिकै महत्वपूर्ण छ। प्राविधिक ज्ञान र समुदायको परम्परागत पारिस्थितिक ज्ञानलाई एकिकृत गरेर विभिन्न सरोकारवालाको प्रत्यक्ष संलग्नतामा वन वा यसको वरिपरिको क्षेत्रलाई पहिलेको अवस्थामा वा भविष्यमा आवश्यक पर्ने अवस्थामा पुऱ्याउन सकिन्छ। नेपालको सन्दर्भमा वन पुनर्स्थापनाले वनक्षेत्र कायम राख्दै वनको स्वास्थ्य सुधार्दै वन मार्फत सामाजिक, आर्थिक र प्राकृतिक प्रणालीहरूको आवश्यकताहरू पुरा गर्नपर्ने देखिन्छ। सहभागितामुलक ढंगले स्थान विशेष र आवश्यकता अनुसार, सुसुचित र लचिलो एवं दीर्घकालीन दृष्टिकोण सहितका योजनाहरू निर्माण र तिनको कार्यन्वयन मार्फत हामीले भविष्यमूखी वन परिदृश्य पुनर्स्थापना गर्न सक्दछौं।

वन पुनर्स्थापना आकर्षित गर्ने अन्तर्राष्ट्रिय सन्धि, अभियान र पहलहरू

क्र.सं	सन्धि, अभियान र पहलहरू	वन पुनर्स्थापनाका लागि समेटिएका बुँदाहरू
१	दिगो विकास लक्ष्यहरू (SDGs)	दिगो विकास लक्ष्यहरू भूमि र जलक्षेत्रको संरक्षण र दिगो व्यवस्थापन गर्ने, वन विनाश नियन्त्रण गर्ने, जैविक विविधता संरक्षण गर्ने, जलवायु परिवर्तनका असर कम गर्ने, खाद्य सुरक्षा सुनिश्चित गर्ने र दिगो विकासको लागि साभेदारी गर्ने
२	जैविक विविधता महासन्धि (CBD 1992)	जैविक विविधता संरक्षण यसको दिगो उपयोग तथा आनुवंशिक श्रोतबाट उपलब्ध लाभको न्यायोचित बाँडफाँडलाई प्राथमिकता दिने पहिलो बृहत् अन्तर्राष्ट्रिय महासन्धि ।
३	बोन चुनौती	सन् २०२० सम्ममा १५ करोड हेक्टर र सन् २०३० सम्ममा ३५ करोड हेक्टर अवस्था विग्रिएको वन र खाली जमिनलाई पुनर्स्थापना गर्ने विश्वव्यापी प्रयास
४	संयुक्त राष्ट्र संघको मरुभूमिकरण विरुद्धको सन्धि (UNCCD)	जमिनको क्षयीकरणलाई न्यूनीकरण गर्ने, क्षयीकरण भएको भूमिको पुनर्स्थापना गर्ने र भूमिको दिगो व्यवस्थापन मार्फत् प्रभावित जनसंख्याको जीविकोपार्जन सुधार्ने
५	संयुक्त राष्ट्रसंघीय जलवायु परिवर्तन प्रारूप महासन्धि (UNFCCC)	मानव सृजित जलवायु परिवर्तनका असरहरू कम गर्ने, कार्बन उत्सर्जन घटाउने र पृथ्वीको तापमान वृद्धिलाई १.५ डिग्री सेन्टिग्रेड भन्दा कम कायम गर्ने
६	संयुक्त राष्ट्र संघको पारिस्थितिक प्रणाली पुनर्स्थापना दशक (२०२१-२०३०)	वन लगाएत पारिस्थिक प्रणालीहरूको क्षयीकरण रोक्दै प्राकृतिक प्रणालीहरूको पुनर्स्थापना गर्ने साभा प्रतिबद्धता र विश्वव्यापी अभियान

क्र.सं	सन्धि, अभियान र पहलहरू	वन पुनर्स्थापनाका लागि समेटिएका बुँदाहरू
७	ट्रिलियन ट्री अभियान	विश्वभरी दश खरब रुखहरूको वृक्षारोपण, संरक्षण र पुन उत्पादनमार्फत् क्षयीकरण भएको जमिनको पुनर्स्थापना गर्ने
९	यु एन रेड कार्यक्रम	वनको क्षयीकरण र विनाशले हुने कार्बन उत्सर्जन घटाउने र वन कार्बन संचित बढाउन राष्ट्रहरूलाई सघाउने, वन पुनर्स्थापनालाई राष्ट्रिय वन नीति तथा कार्यक्रममा समाहित गर्ने
१०	आइचि (Aichi) जैविक विविधता लक्ष्य १४ र १५	संरक्षण र पुनर्स्थापना माध्यमबाट स्थानीय समुदायको उत्थानशीलता र वनको कार्बन संचित बढाउने, सन् २०२० सम्ममा १५% क्षयीकरण भएको पारिस्थितिक प्रणालीको पुनर्स्थापना गर्ने लक्ष्य राखेको थियो ।
११	कूनमिड (मोन्ट्रियल जैविक विविधता फ्रेमवर्क)	सन् २०३० सम्म क्षयीकरण भएको ३०% भूमिको पुनर्स्थापना गर्ने, मिचाहा प्रजातिको विस्तार आधा घटाउने र सन् २०३० सम्म पृथ्वीको ३० प्रतिशत भू-भाग संरक्षण गर्ने ।

नेपालमा वन पुनर्स्थापना सम्बद्ध/सहयोगी नीतिगत व्यवस्था

क्र.सं	नीति तथा ऐन	वन पुनर्स्थापनाका लागि समेटिएका बुँदाहरू
१	पहिलो नीतिको मस्यौदा, वि.सं. २००९-२०१० (लागु हुन नसकेको)	<ul style="list-style-type: none"> चुरे र पहाडी क्षेत्रमा रहेको वनको संरक्षण
२	निजी वन राष्ट्रियकरण ऐन, वि.सं. २०१३	<ul style="list-style-type: none"> निजी स्वामित्वका वनमा सरकारको नियन्त्रण स्थापित गर्ने
३	नेपाल राष्ट्रिय वन्यजन्तु संरक्षण ऐन, वि.सं. २०२९	<ul style="list-style-type: none"> वन्यजन्तुहरूको संरक्षण र दिगो व्यवस्थापन वन्यजन्तुहरूको संरक्षणका लागि संवेदनशील वन क्षेत्रहरूको संरक्षण र सुधार
४	राष्ट्रिय वन नीति, वि.सं. २०३२	<ul style="list-style-type: none"> वन क्षयीकरण न्यूनीकरण स्थानीय समुदायको संलग्नता मार्फत् वृक्षारोपण कार्यक्रमको प्रवर्द्धन वनको बहुउद्देश्यीय उपयोगलाई प्रवर्द्धन गर्दै संरक्षण र व्यवस्थापनमा जोड
५	पञ्चायत वन नियमावली, वि.सं. २०३५	<ul style="list-style-type: none"> गाउँ पञ्चायत र समुदायलाई वन उत्पादनको लागि क्षयीकृत वन र खाली जग्गा व्यवस्थापन गर्ने अधिकार प्रदान
६	भू तथा जलाधार संरक्षण ऐन, वि.सं. २०३९	<ul style="list-style-type: none"> जलाधार क्षेत्रमा वनहरूको पुनःरोपण र सुधार कार्यहरूको सञ्चालनले माटोको संरक्षण र जल प्रवाहलाई सुधार, जलवायु र वन्यजन्तुको संरक्षण
७	सातौँ पञ्चवर्षीय योजना, वि.सं. २०४१-२०४६	<ul style="list-style-type: none"> वन फँडानी नियन्त्रण र पुनर्स्थापनाका कार्यक्रमहरू अवैध कटानी तथा फँडानीलाई नियन्त्रण गर्ने नीतिहरू अवलम्बन वृक्षारोपण अभियानको प्रवर्द्धन

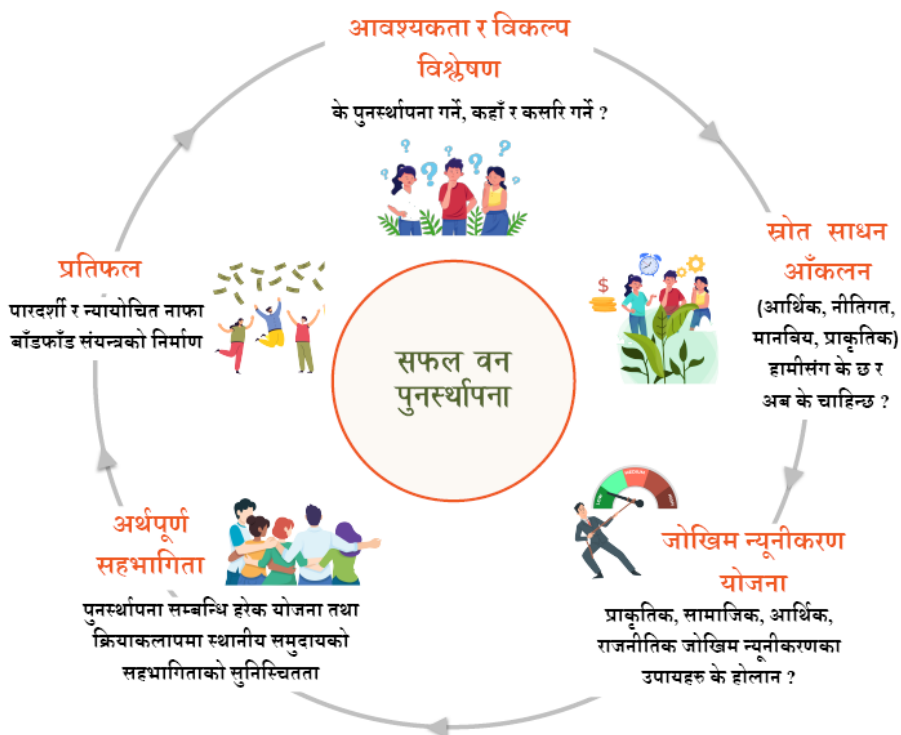
क्र.सं	नीति तथा ऐन	वन पुनर्स्थापनाका लागि समेटिएका बुँदाहरू
९	वन ऐन, वि.सं.२०४९	<ul style="list-style-type: none"> सामुदायिक वन संस्थागत गर्ने स्थानीय समुदायलाई वन व्यवस्थापनको अधिकार प्रदान गरिएको वनको दिगो उपयोग सुनिश्चित गर्दै पुनर्स्थापनालाई प्राथमिकता दिने स्थानीय वन उपभोक्ता समूहलाई वन संरक्षण तथा पुनर्स्थापनामा संलग्न गराउने
१०	वन नियमावली, वि.सं.२०५१	<ul style="list-style-type: none"> सरकार, समुदाय, कबुलियती, धार्मिक, निजी, तथा अन्य वनहरूको व्यवस्थापन तथा वन सम्पदाको दिगो उपयोगको कानुनी आधार प्रदान
११	सामुदायिक वनको निर्देशिका वि.सं.२०५२	<ul style="list-style-type: none"> समुदायमा आधारित पुनर्स्थापनाको विस्तारलाई सहज बनाई सामुदायिक वन, कबुलियती वन, निजी वन, सार्वजनिक भूमि वन र कृषि वन जस्ता कार्यक्रमको विकास
१२	जैविक विविधता संरक्षण रणनीति, वि.सं.२०५४	<ul style="list-style-type: none"> खाली जमिनमा वृक्षारोपण गराउने नीतिको अवलम्बन स्थानीय जातका प्रजातिहरूको प्रवर्द्धन, जैविक विविधता जोगाउन स्वदेशी प्रजातिका वृक्षहरू रोप्ने
१३	राष्ट्रिय अनुकूलन कार्ययोजना, वि.सं.२०६७	<ul style="list-style-type: none"> वन पुनर्स्थापना जलवायु परिवर्तनको प्रभाव कम गर्ने प्रमुख उपायको रूपमा उल्लेख गरिएको यसले वनहरूलाई जलवायु अनुकूलन, जैविक विविधताको संरक्षण, र स्थानीय समुदायहरूको जीविकोपार्जनको स्रोत को रूपमा महत्त्व दिएको
१४	सिमसार नीति, वि.सं.२०६९	<ul style="list-style-type: none"> सिमसारको संरक्षण र पुनर्स्थापना गर्नेकुरालाई प्राथमिकता दिएको सिमसारको प्रयोग र संरक्षणमा स्थानीय आश्रित समुदायको ज्ञान सिपको प्रयोग र सहभागिताको व्यवस्था सिमसारको निम्ति जलाधार स्तरमा व्यवस्थापन गर्ने

क्र.सं	नीति तथा ऐन	वन पुनर्स्थापनाका लागि समेटिएका बुँदाहरू
१६	राष्ट्रिय वन नीति, वि.सं.२०७६	<ul style="list-style-type: none"> दिगो वन व्यवस्थापन र पुनर्स्थापना जैविक विविधताको संरक्षण जीविकोपार्जन प्रवर्द्धन
१८	राष्ट्रिय कृषि-वन नीति, वि.सं.२०७६	<ul style="list-style-type: none"> कृषि प्रणालीमा रुखहरू समावेश गरी उत्पादनशीलता, स्थायित्व, तथा जलवायु उत्थानशीलतामा वृद्धि
१९	वातावरण संरक्षण ऐन, वि.सं.२०७६	<ul style="list-style-type: none"> विकास निर्माण आयोजनाले वातवणीय अध्ययन गर्ने र वातावरणमा प्रतिकूल असर कम गर्न योजना बनाउने
२०	राष्ट्रिय जलवायु परिवर्तन नीति, वि.सं.२०७६	<ul style="list-style-type: none"> कार्वनको संचय तथा पारिस्थितिकीय उत्थानशीलता बढाउने भिरालो र वनको अवस्था विग्रेको ठाउमा वृक्षारोपण प्रवर्द्धन गर्ने
२१	वन ऐन, वि.सं.२०७६ (यस अघिको वन ऐन २०४९ लाई संसोधन र वन सम्बन्धि कानुनलाई एकीकृत गरेको)	<ul style="list-style-type: none"> राष्ट्रिय वनहरूको व्यवस्थापन, संरक्षण, प्रवर्द्धन जैविक विविधता, वन्यजन्तु, वातावरण र जलाधार क्षेत्रहरूको संरक्षण विकास आयोजना वा अन्य प्रयोजनका लागि वन क्षेत्र प्रयोग गर्दा सो बराबरको क्षेत्रफलमा वृक्षारोपण गर्नुपर्ने व्यवस्था सरकारी स्वीकृती बिना वन क्षेत्रलाई अन्य प्रयोजनमा परिवर्तन गर्न नपाइने प्रावधान
२२	वातावरण संरक्षण नियमावली, वि.सं.२०७७	<ul style="list-style-type: none"> पुनर्स्थापना आवश्यक क्षेत्रहरूको पहिचान गरेर वृक्षारोपण हरित क्षेत्रको संरक्षण तथा संवर्द्धन
२३	वन नियमावली, वि.सं.२०७९	<ul style="list-style-type: none"> वन विकासका लागि मन्त्रालय, विभाग, प्रदेश मन्त्रालय, निर्देशनालय र डिभिजनल वन कार्यालयले वन क्षेत्र भित्र र बाहिर वृक्षारोपण गर्नुपर्ने अतिक्रमण हटाइएको क्षेत्रमा वृक्षारोपण गर्नुपर्ने

क्र.सं	नीति तथा ऐन	वन पुनर्स्थापनाका लागि समेटिएका बुँदाहरू
२४	वन्यजन्तु बासस्थान व्यवस्थापन कार्यविधि, वि.सं.२०८०	<ul style="list-style-type: none"> घाँसेमैदानको पुनर्स्थापना र व्यवस्थापनमा जोड घाँसे मैदान, सिमसारमा बासस्थान सुधारको लागि मिचाहा प्रजाति व्यवस्थापन गर्ने
२५	जलवायु परिवर्तन न्यूनीकरण तथा अनुकूलन राष्ट्रिय कार्यन्वयन योजना, वि.सं.२०८०-२०८७	<ul style="list-style-type: none"> चुरे क्षेत्र लगाएतका अवस्था बिग्रेका वन क्षेत्रको पुनर्स्थापना र व्यवस्थापन गर्ने वन विकास कोष परिचालन गरी वन र पारिस्थितिकीय प्रणाली पुनर्स्थापना गरी ठुलो संख्यामा समुदाय, आदिवासी, जनजाती र महिलाहरू लाभान्वित गर्ने
२६	राष्ट्रिय अनुकूलन योजना (सन् २०२१-२०५०)	<ul style="list-style-type: none"> दिगो तथा उत्थानशील वन प्रणाली निर्माण गर्न वनको स्वास्थ्यमा सुधार ल्याउने र जोखिमयुक्त, दुर्लभ, संकटापन्न र रैथाने प्रजातिहरूको पुनर्स्थापना गर्ने । वन्यजन्तु तथा जैविक विविधताको लागि वन्यजन्तु बासस्थानको पुनर्स्थापना तथा पारिस्थितिकीय प्रणालीको सबलीकरण गर्ने ।
२७	सामुदायिक वनको मार्गदर्शन २०८१	<ul style="list-style-type: none"> सामुदायिक वन समूह गठन, संचालन र वन व्यवस्थापन सम्बन्धी आवश्यक जानकारी सामुदायिक वनमा आयआर्जन, पर्यापर्यटन, कृषि वन र उद्यम आदि वारेको विस्तृत जानकारी

वन परिदृश्य पुनर्स्थापनाका योजनामा विचार गर्नुपर्ने विविध विषयहरू

(यसको विस्तृत विवरण मध्यपृष्ठमा समेत छ)





फरेस्टएक्सन नेपाल

बागडोल, ललितपुर-०४
इमेल: fa@forestaction.org

फोन: ९७७-१-५१९१०६२
वेबसाइट: www.forestaction.org