



नीति वहस पत्र

अंक ५५, चैत्र २०८२

उत्थानशील समुदाय निर्माणका लागि समुदाय-निजी सहकार्यबाट वनमा आधारित उद्यम

आयुष गौतम, नयाँ शर्मा पौडेल, मणी राम बज्जाडे, राहुल कार्की,
हरि नारायण आचार्य, भरत गोतामे

मुख्य सन्देशहरू

- सामुदायिक वन उपभोक्ता समूहहरूको उत्थानशीलता वातावरणीय दिगोपन र जीविकोपार्जन सम्बन्धी जोखिमको न्यूनीकरणमा निर्भर हुन्छ; वनमा आधारित उद्यमहरूले यी दुवै परिणामलाई एकैसाथ सुदृढ पार्ने व्यावहारिक मार्ग प्रदान गर्छन्।
- सा.व.उ.स. हरूको वन पुनर्स्थापना र समतामूलक र लोकतान्त्रिक प्रणालीमा देखिएको प्रमाणित संस्थागत क्षमताका बावजूद जटिल प्रशासनिक प्रक्रिया तथा नियमन र उच्च करबाट कमजोर बनेको व्यवसायिक वातावरणले, वनमा आधारित उद्यमहरूको आर्थिक सम्भावनालाई समेत सीमित गरेको छ।
- विद्यमान नियामक संरचना, संस्थागत व्यवस्था तथा राजनीतिक र प्रशासनिक नेतृत्वको मानसिकताले प्रारम्भमा अपनाइएको संरक्षणमुखी वन व्यवस्थापन प्रकृतिलाई निरन्तरता दिएको छ, जसले वनका आर्थिक सम्भावनाहरूको उपयोग सीमित बनाएको छ। निजी क्षेत्रले वन क्षेत्रको व्यवसायमा ठोस हिस्सेदारीका लागि अझै पनि थप गृहकार्य गर्नुपर्ने आवश्यक देखिन्छ।
- उद्यमको सन्दर्भमा, विद्यमान कानूनहरूले सा.व.उ.स.लाई नै पूर्ण रूपमा उद्यमी संस्थाका रूपमा पहिचान गर्न नसकेको अवस्थामा वित्त, प्रविधि, दक्ष जनशक्ति र सीमित बजार पहुँचजस्ता गैर-नियामक अवरोधहरूले वन उद्यम सा.व.उ.स.को सफलताको सम्भावनालाई थप कमजोर बनाएको छ।
- सामुदायिक अधिकार तथा स्वायत्तताको र उचित वातावरणीय सुरक्षणका उपायहरू सुनिश्चित गर्दै, निजी क्षेत्रको सहकार्यले लगानी प्रवर्तन माफत नेपालमा सामुदायिक वनलाई पूरक सहयोग गर्न सक्छ।

परिचय

जलवायु अनुकूलन भन्नाले विद्यमान वा सम्भावित जलवायु ढाँचामा हुने परिवर्तन र त्यसका प्रभावहरूका परिणाम स्वरूप पारिस्थितिक, सामाजिक र आर्थिक प्रणालीहरूमा गरिने समायोजनलाई जनाउँछ (IPCC, 2023)। उत्थानशीलता भने मानिस तथा जीविकोपार्जनको उत्थानशील व्यवसाय तथा अर्थतन्त्र र वातावरणीय प्रणालीहरूको परस्पर रूपमा निर्भर उपलब्धिहरू माफत हासिल हुन्छ। फरेष्टएक्सन नेपालमा २५ वर्षसम्म गरिएको कार्यमूलक अनुसन्धानका निष्कर्षहरूले पनि मूल्य अभिवृद्धिमाफत वनबाट प्राप्त आम्दानी वृद्धि हुनु सा.व.उ.स. हरूको दिगोपन र उत्थानशीलता लागि प्रमुख आधार हो (चित्र १ मा देखाइएको)। विविधीकृत तथा जलवायु-उत्थानशील आय स्रोतहरू सिर्जना र वृद्धि गरेर वन उद्यमहरूले घरपरिवारको जलवायु-संवेदनशील जीविकोपार्जनमा निर्भरता घटाउन सक्छन् (Rahman et al., 2017)। उद्यमशीलताको प्रोत्साहनले सक्रिय वन व्यवस्थापन र नियन्त्रित दोहनलाई प्रोत्साहित गर्दै, तीव्र जलवायु परिवर्तनशीलताको अवस्थामा पनि पारिस्थितिक प्रणालीको उत्थानशील र पुनःस्थापन क्षमतामा वृद्धि गर्छ। समुदायस्तरमा, सामूहिक उद्यमको आम्दानीले वन व्यवस्थापन तथा जोखिम न्यूनीकरण संरचनामा पुनःलगानी गर्न सक्षम बनाउँदै अनुकूलनशील निर्णय प्रक्रियालाई प्रवर्द्धन गर्छ (Pinheiro et al., 2020)। यी सबै जीविकोपार्जन, पारिस्थितिक र संस्थागत मार्गहरू मिलेर सामाजिक—पारिस्थितिक उत्थानशीलतालाई सुदृढ बनाउँदै दीर्घकालीन जलवायु अनुकूलनलाई सहयोग गर्छन्।

“समृद्धिका लागि वन” को दृष्टिकोण हासिल गर्न सरकार वा निजी क्षेत्रद्वारा व्यवसायिक इकाइका रूपमा सञ्चालन गरिने वा समुदायद्वारा सामाजिक उद्यमका रूपमा सञ्चालन गरिने वनमा

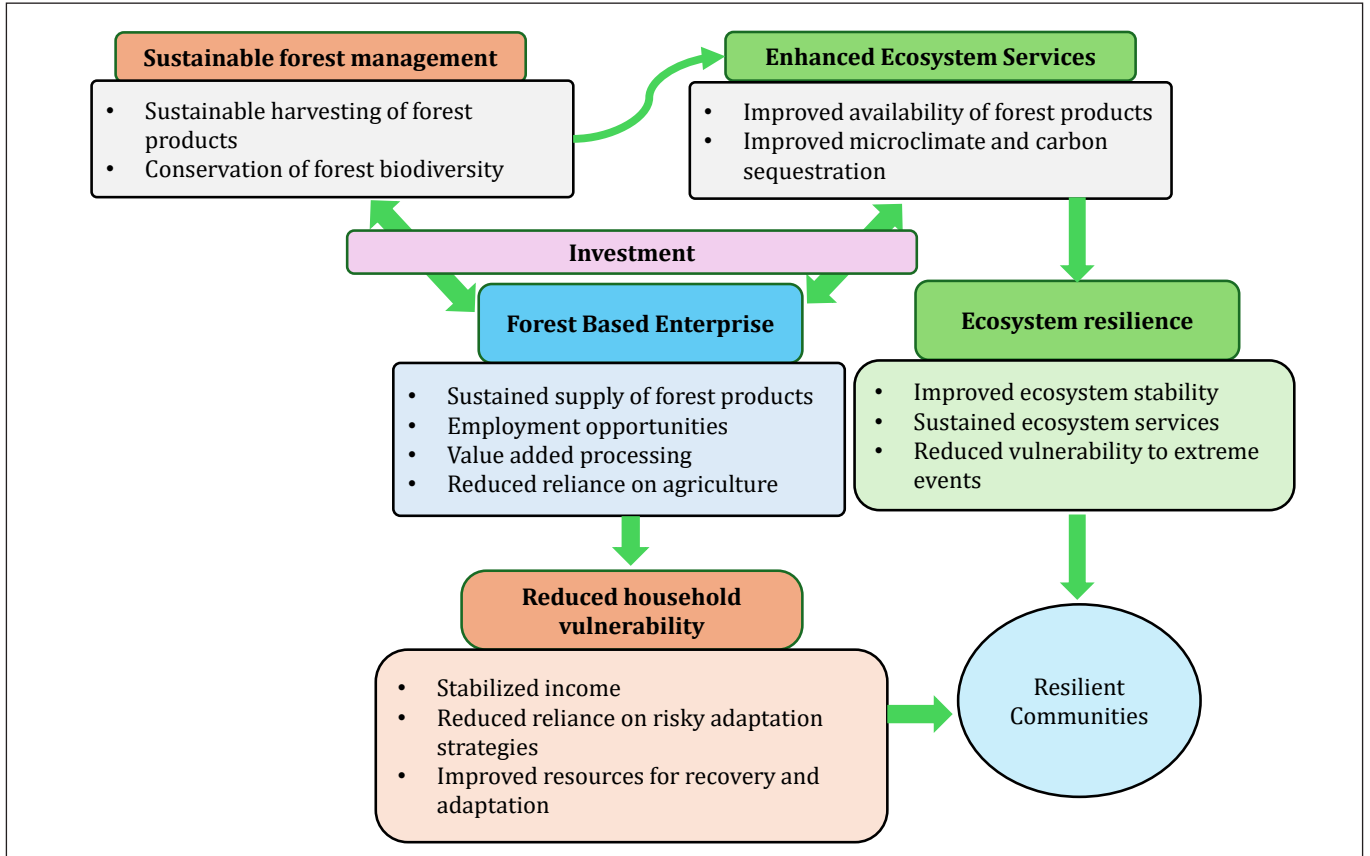
आधारित उद्यमहरूको प्रवर्द्धन जस्ता कार्य प्राथमिकतामा पर्नुपर्छ (Paudel & Karki, 2024; Banjade, 2012; Paudel et al., 2010; Banjade & Paudel, 2008)। उद्यम भन्नाले दीर्घकालीन, स्वतन्त्र आर्थिक—कानुनी इकाइ वा व्यक्तिहरू, सम्पत्ति, दायित्व र नाफा आर्जनमुखी गतिविधिहरू समेटिएको संगठित संरचनालाई जनाउँछ (Boehlke & Tomanek, 2021)। अर्कोतर्फ, सामाजिक उद्यमले शुद्ध व्यापारिक उद्देश्य भन्दा पर गई सामाजिक वा सांस्कृतिक परिणामहरूलाई समेत समेटेछ, जसले केवल नाफामुखी सिद्धान्त भन्दा फरक आयाम दिन्छ (Hauge, 2006)। नेपालमा सा.व.उ.स. हरू वास्तवमा सामाजिक उद्यमका रूपमा सञ्चालन भइरहेका छन्, किनकि तिनीहरूले आर्थिक प्रतिफलसँगै जैविक विविधता संरक्षण, जलाधार संरक्षण र कार्बन सञ्चयनजस्ता वातावरणीय सेवाहरू तथा सांस्कृतिक लाभहरू पनि प्रदान गर्छन् (Rai, 2024)।

सामान्यतया, उद्यमले व्यवसाय सञ्चालन हुने संरचनात्मक माध्यम वा संगठनात्मक रूप प्रदान गर्छ भने व्यवसायले त्यस संरचना भित्रका व्यावसायिक गतिविधि र नाफामुखी प्रक्रियालाई जनाउँछ। व्यवसाय, उद्यम र सामाजिक उद्यमका अवधारणाहरूले तिनीहरूको स्वरूप बुझ्न आधार प्रदान गरे पनि, तिनीहरूको सञ्चालन आन्तरिक र बाह्य दुवै कारकहरूमा निर्भर हुन्छ। उद्यम सुरु गर्न र सञ्चालन गर्न सहज वा कठिन हुने कुरा आन्तरिक संस्थागत क्षमता मात्र नभई बाह्य वातावरणले पनि निर्धारण गर्छ, जसले व्यवसायिक वातावरणलाई सहजता दिने वा अवरुद्ध गर्न सक्छ (Badini et al., 2018)।

विश्व बैंकको उद्यम गर्ने व्यवसायिक वातावरणको अवस्था सम्बन्धी अध्ययनका (Ease of Doing Business Report, 2020) अनुसार १९५ देशमध्ये नेपाल ९४औँ स्थानमा रहेको छ, जबकि छिमेकी राष्ट्रहरू भारत (६३औँ), भुटान (८९औँ) र चीन (३१औँ)

तुलनात्मक रूपमा अगाडि छन्। यो श्रेणीकरण व्यवसाय सुरु गर्ने प्रक्रिया, निर्माण अनुमति, विद्युत् प्राप्ति र कर भुक्तानीजस्ता सूचकहरूमा आधारित छ। नेपालमा व्यवसाय सुरु गर्ने प्रक्रिया अघिल्लो मूल्याङ्कनको तुलनामा अझ जटिल भएको छ, जसमा एउटा संस्थाले विभिन्न सात निकायमा गएर आठ वटा चरण पूरा गर्नुपर्छ, यी काम पूरा गर्न औसतमा २५ दिन लाग्छ। निर्माण अनुमति सम्बन्धी प्रक्रिया केही छोटो भए पनि अझै आठ संस्थामार्फत १२ चरण पूरा गर्नुपर्छ, जसमा औसत ११८ दिन लाग्छ। त्यस्तै, विद्युत् जडान प्राप्त गर्न करिब दुई महिना लाग्ने

हुँदा व्यवसाय सञ्चालनमा थप ढिलाइ हुन्छ। साथै, कर दायित्व पनि उच्च छ, जहाँ व्यवसायहरूले विभिन्न १३ शीर्षकका कर अन्तर्गत वार्षिक ४६ पटक भुक्तानी गर्नुपर्छ। यी सूचकहरूले नेपालको समग्र व्यवसायिक वातावरणमा रहेका चुनौतीहरूलाई प्रस्ट देखाउँछन्। यी अवरोधहरू वन उद्यमहरूको सन्दर्भमा अझ गम्भीर हुन्छन्, किनकि तिनीहरूले पनि अन्य क्षेत्रसहर प्रशासनिक झन्झट, उच्च करभार र कमजोर संस्थागत समन्वयको चुनौति सामना गर्नुपर्छ। समग्रमा, नेपालको उद्यमशील वातावरणले वन क्षेत्रको पनि व्यवसायिक वातावरणमा महत्वपूर्ण प्रभाव पार्दछ।



चित्र १: दिगो वन व्यवस्थापन तथा वनमा आधारित उद्यममार्फत जलवायु अनुकूलन र लचिलोपन अभिवृद्धिको मार्ग

नेपालमा वनमा आधारित उद्यम

नेपालजस्तो विकासोन्मुख देशमा वनमा आधारित उद्यमहरू प्रायः सूक्ष्म, साना तथा मझौला स्तरमा मात्रै सीमित छन् र ठूला उद्योगहरू नगण्य मात्रामा छन् (Badini et al., 2018; Lamsal et al., 2017)। यी उद्यमहरू वनले प्रदान गर्ने पारिस्थितिक सेवाको समूहमा आधारित हुन्छन् जुन विशेषगरी वस्तुगत तथा सांस्कृतिक सेवाहरूमा केन्द्रित हुन्छन् (Krieger, 2001; Fekadu et al., 2021)। काठ, दाउरा तथा गैर-काष्ठ वन पैदावार जस्ता वस्तुगत सेवाहरू उद्यमका लागि आवश्यक कच्चा पदार्थको मुख्य आधार हुन् भने पर्यटन र मनोरञ्जन जस्ता सांस्कृतिक सेवाहरू समानान्तर वा फरक रूपमा अर्थतन्त्रमा थप मूल्य सिर्जना गर्छन् (Torralla et al., 2020)। नेपालमा सरकारी स्तरबाट सञ्चालित वनमा आधारित उद्यमहरूको लामो इतिहास छ, जसको औपचारिक सुरुवात सन् १९६० मा नेपाल टिम्बर कर्पोरेशन स्थापना र १९८१ मा जडीबुटी उत्पादन तथा प्रशोधन कम्पनी लिमिटेड स्थापना भएपछि भएको हो। त्यसैगरी, वनसम्बन्धी पर्यटन तथा

मनोरञ्जन क्षेत्रको औपचारिक सुरुवात सन् १९७३ मा चितवन राष्ट्रिय निकुञ्ज स्थापना सँगै प्रवेश शुल्क लागू भएपछि भएको हो।

अर्कोतर्फ, समुदायमा आधारित वन उद्यमहरूले विशेष चुनौतीहरूको सामना गर्दै आएका छन्। वन ऐन, २०४९ को दफा ३०ख (२०१६ नोभेम्बर १४ मा गरिएको दोस्रो संशोधनमार्फत समावेश) र वन ऐन, २०७६ को दफा ३४ ले समुदायमा आधारित वन उद्यमहरूलाई डिभिजनल वन कार्यालय (डि.व.का.) भित्र दर्ता गर्न सकिने व्यवस्था गरेको भएपनि औद्योगिक व्यवसाय ऐन, २०७६ ले भने सामुदायिक स्वामित्वलाई मान्यता दिँदैन र स्वामित्वलाई “प्राकृतिक व्यक्ति” मा सीमित गर्दछ। सा.व.उ.स हरूका लागि व्यापक कानुनी व्यवस्थाको अभावले संरचनागत खाडल सिर्जना गरेको छ, जसका कारण उनीहरू अनौपचारिक वा अतिरिक्त—कानुनी अभ्यासमार्फत सञ्चालन हुन बाध्य भएका छन्। यस्ता अभ्यासहरूले जोखिम बढाउने, उत्तरदायित्व कमजोर बनाउने र अनियमितताका अवसर सिर्जना गर्ने काम गरेका छन्। वन ऐन, २०७६ अन्तर्गत समुदायमा आधारित वन उद्यमहरूलाई मान्यता

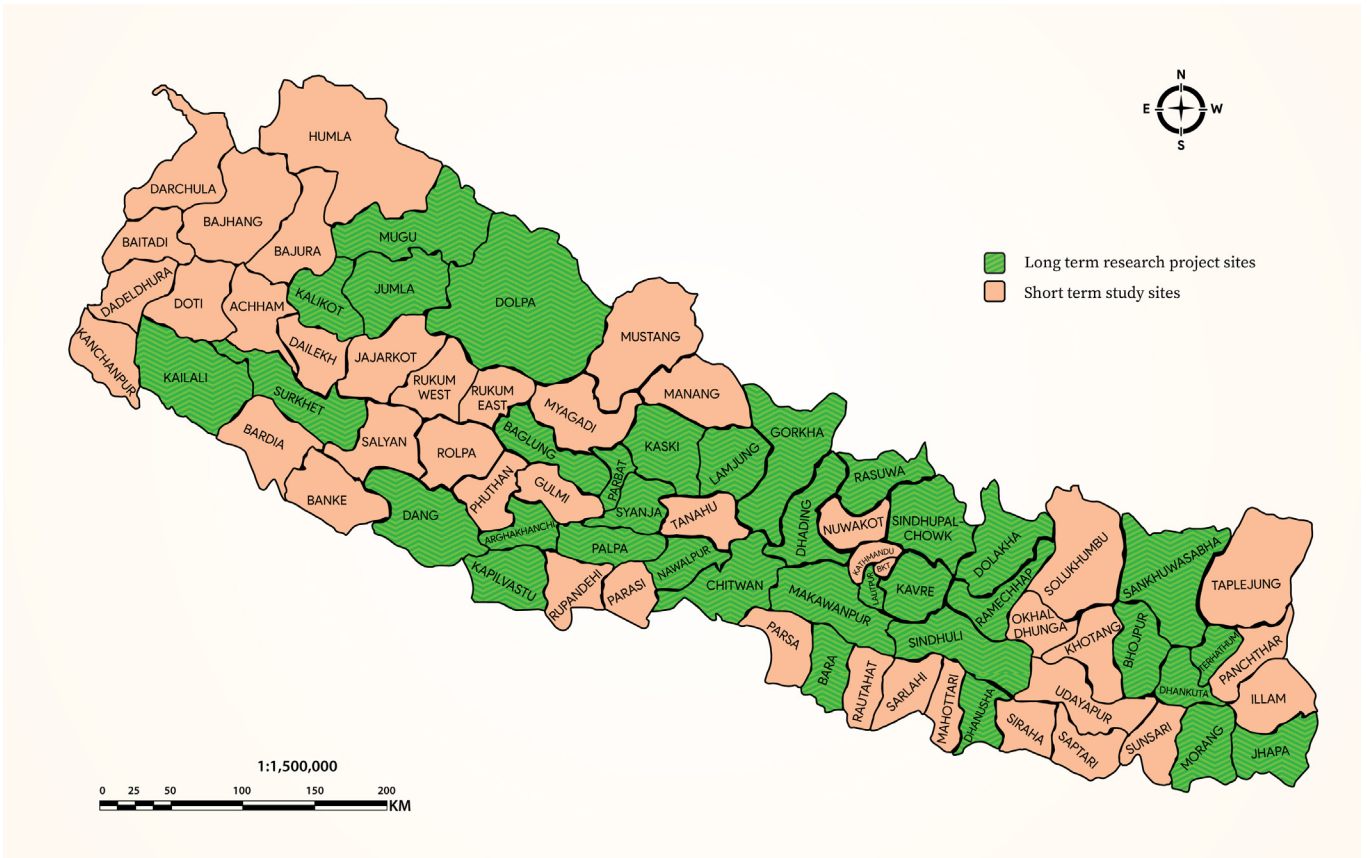
दिइए पनि औद्योगिक ऐन अझै “प्राकृतिक व्यक्ति” अवधारणाबाट बाहिर आउन तयार छैन। फलस्वरूप, यस्ता उद्यमहरूको सञ्चालन कानुनी रूपमा मान्यता (de jure) र व्यवहारिक रूपमा सञ्चालन (de facto) बीच फरक अवस्थामै रहँदै आएको छ, जसले तिनीहरूलाई “ग्रे जोन” मा राखेको छ। यस किसिमको अस्पष्ट र व्यक्तिनिष्ठ व्याख्याले कानुनी सुरक्षा कमजोर बनाउँदै प्रशासनिक विवेकाधिकारमा निर्भर बनाएको छ र वित्त, बीमा तथा लगानीमा पहुँच सीमित गरेको छ।

वन प्रयोगकर्ताहरूको ठूलो हिस्सामा जीविकोपार्जनका लागि वन उत्पादनमा निर्भरता घट्दै जाँदा वन व्यवस्थापन तथा शासनसम्बन्धी गतिविधिमा संलग्न हुने उत्साह पनि घट्दै गएको छ, जसले हालको संरक्षणमुखी सामुदायिक वन व्यवस्थापन प्रणालीमा पुनर्विचार गर्नुपर्ने आवश्यक बनाएको छ। सामुदायिक वनमार्फत वन क्षेत्र विस्तार भएको भए पनि व्यवस्थापन हस्तक्षेपका कारण वनको स्वास्थ्यमा नकारात्मक असर देखिन थालेको छ, जस्तै मिचाहा प्रजातिको विस्तार, अत्यधिक झाडी सञ्चयका कारण डढेलोको निरन्तरता र तीव्रतामा वृद्धि, तथा

मानव-वन्यजन्तु द्वन्द्व जस्ता घटना बढ्दै गइरहेका छन्। यसले ग्रामीण समुदायको जीविकोपार्जनलाई अझ जोखिमपूर्ण बनाएको छ। त्यसैले संरक्षणमुखी मात्र रहेको सामुदायिक वन व्यवस्थापनलाई निरन्तरता दिनु पारिस्थितिक तथा जीविकोपार्जन दुवैका लागि हानिकारक हुन सक्छ।

कार्यविधि

यो पुनर्सन्दर्भ सामाग्री फरेष्टएक्सन नेपालले २५ वर्षको अवधिमा वन उद्यम, सामुदायिक वन, शासन सुधार र भू-दृश्यस्तरको कार्यमूलक अनुसन्धानमार्फत उत्पादन गरेका अनुसन्धान सामग्रीहरूबाट संकलन गरिएको हो। यी सामग्रीहरू यस नीति बहसपत्रको मुख्य तथ्यका आधारको रूपमा प्रयोग गरिएको छ। कुल मिलाएर Journal of Forest and Livelihood का १६ अनुसन्धान लेख, Hamro Ban Sampada का १५ लेख, १२ छलफल पत्र, ६ नीति बहस तथा २ विषयगत पुस्तिकाहरू पहिचान, समीक्षा र विश्लेषण गरिएका छन्।



चित्र २: नेपालभर फरेष्टएक्सन नेपालका कार्यमूलक अनुसन्धानको भौगोलिक विस्तार।

चित्र २ मा हरियो रङले देखाइएका जिल्लाहरू दीर्घकालीन अनुसन्धान स्थलहरू हुन्, जहाँ निरन्तर संलग्नता, दोहोरिदो क्षेत्रीय अध्ययन तथा दीर्घकालीन सिकाइ प्रक्रिया सञ्चालन गरिएको थियो। सुन्तला रङले देखाइएका जिल्लाहरू अल्पकालीन अनुसन्धान स्थलहरू हुन्, जहाँ विषयगत अध्ययन, द्रुत मूल्याङ्कन वा परियोजनामूलक गतिविधिहरू सञ्चालन गरिएका थिए।

यस नीति बहसपत्रमा प्रस्तुत गरिएको प्रमाणहरू यिनै दीर्घकालीन तथा अल्पकालीन अनुसन्धान गतिविधिहरूबाट प्रत्यक्ष रूपमा

संकलित गरिएका हुन्, जसले नेपालभरका विविध पारिस्थितिक, सामाजिक तथा शासन सन्दर्भहरूमा आधारित यथार्थपरक दृष्टिकोण प्रस्तुत गर्छ।

सामुदायिक वनमा आधारित उद्यम

नेपालमा सामुदायिक वनमा आधारित उद्यमहरू स्थानीय स्रोत अवस्था, बजार अवसर र शासन व्यवस्थाअनुसार विविध संगठनात्मक मोडेलहरूमा सञ्चालन भइरहेका छन्। केही

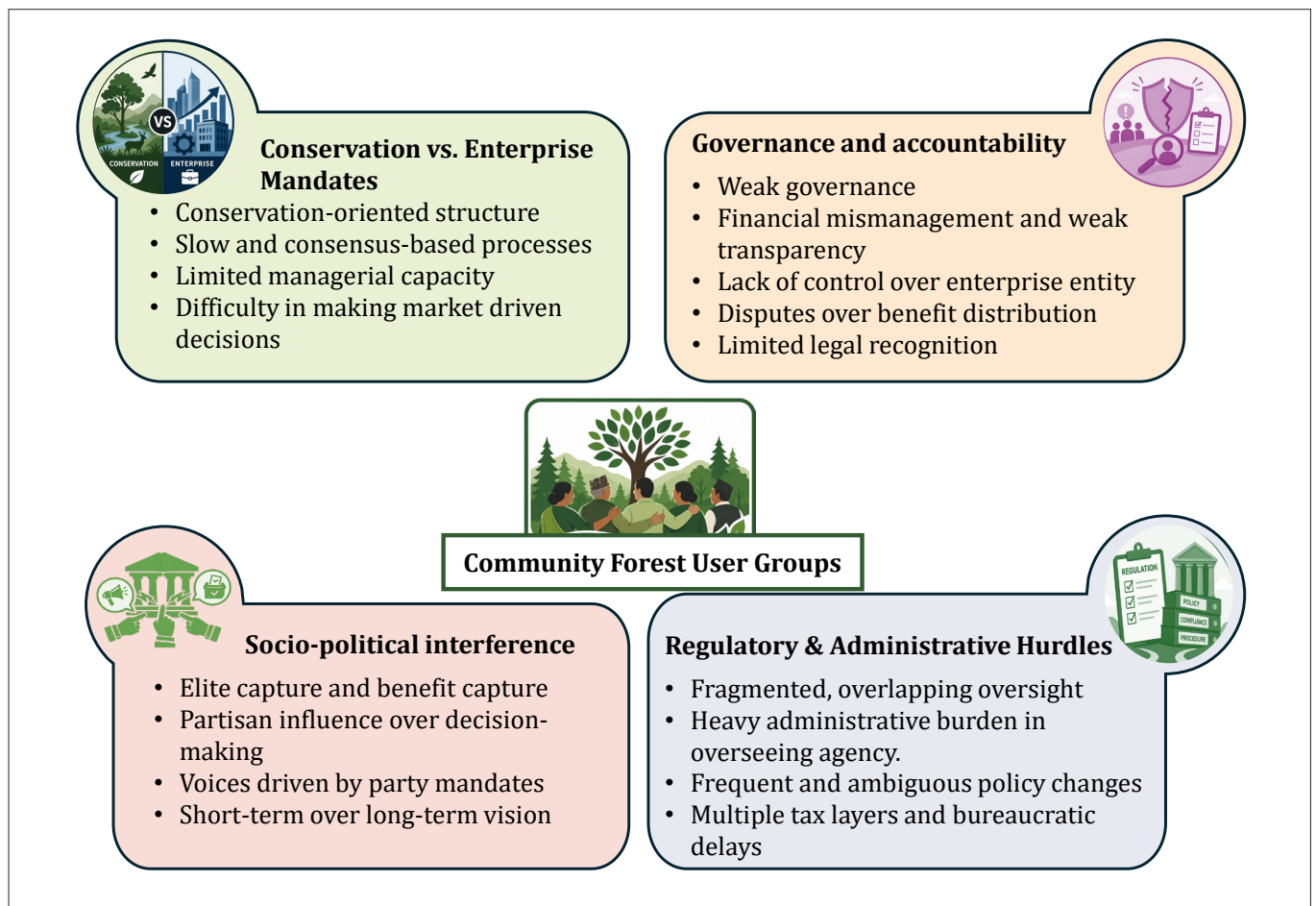
अवस्थामा दुई वा बढी सामुदायिक वन समूहहरू मिलेर साझा लगानी वा अर्थतन्त्रको मापन लाभ प्राप्त गर्न क्लस्टर बनाएर उद्यम सञ्चालन गर्छन्। उदाहरणका लागि, सिन्धुपाल्चोकका सामुदायिक वनहरूको समूहले फरेस्टएक्सन नेपालको EnLiFT परियोजनाअन्तर्गत तालिम, परीक्षण र पाइलट कार्यक्रम कार्यान्वयनपछि पोर्टेबल स-मिल सञ्चालन गरेका थिए।

अन्य उद्यम मोडेलहरूले एकल सामुदायिक वन उपभोक्ता समूहका सम्पूर्ण सदस्यहरूलाई संलग्न गराउँछन्। उदाहरणका रूपमा झापाको जलथल वन स्थित दियालो सा.व.उ.स मा प्रयोगकर्ताहरूले सामूहिक रूपमा बेसार र कम्पोस्ट उत्पादन गर्दै पुनर्स्थापनासँग जोडिएको जीविकोपार्जन गतिविधि सञ्चालन गरेका छन्, जसलाई फरेस्टएक्सन नेपालको डारविन परियोजनाले सहयोग गरेको थियो (Gautam, 2025)।

अर्को सफल मोडेल भनेको सा.व.उ.स हरू र निजी उद्यमीबीचको सहकार्य हो, जहाँ विशेष गरी सदस्यहरू मध्येबाट नै निजी

उद्यमीले कच्चा पदार्थ वा पूर्वाधार प्रयोग गरी उद्यम सञ्चालन गर्छन् र सम्झौता बमोजिमको भुक्तानी गर्छन्। सबैभन्दा प्रचलित मोडेल भने उपसमूह मार्फत उद्यम सञ्चालन गर्नु हो, जसमा महिला, सीमान्तकृत घरपरिवार वा अन्य प्राथमिकता प्राप्त समूहहरूलाई समेटिन्छ। यस्ता समावेशी उद्यमहरूको उदाहरण शंखेदेवी दुना टपरी उद्योग, नमुना महिला थाकल उद्यम तथा नवलपुरको विनयी कम्पोस्ट मल उद्यममा देख्न सकिन्छ।

यद्यपि उद्यम स्थापना गर्नु र दीर्घकालीन रूपमा सफल बनाउनु फरक प्रक्रियाहरू हुन् र यही अन्तरले क्षेत्रगत चुनौतीहरूलाई निरन्तरता दिइरहेको छ। यस अन्तरले बाह्य सरोकारवालाहरू, विशेष गरी निजी लगानीकर्ताहरूको दृष्टिकोणमा पनि प्रभाव पार्छ। जब संस्थागत तथा सञ्चालनसम्बन्धी अनिश्चितताहरू समाधान हुँदैनन्, निजी लगानीकर्ताहरूले सामुदायिक उद्यमलाई उच्च जोखिमयुक्त क्षेत्रका रूपमा हेर्दछन्, जसले साझेदारीका अवसरहरूलाई सीमित बनाउँछ।



चित्र ३: सामुदायिक वनमा आधारित उद्यमका बहुआयामिक चुनौतीहरू

क) सा.व.उ.स को संस्थागत संरचना

सा.व.उ.सहरू मूलतः संरक्षणमुखी उद्देश्यका लागि स्थापना गरिएका सामुदायिक संस्था हुन्, जहाँ संरक्षण, नियमन र सहभागी निर्णय प्रक्रियालाई प्राथमिकता दिइन्छ तर उद्यम व्यवस्थापनका लागि द्रुत बजार निर्णय, उत्पादनमा नवप्रवर्तन, प्रतिस्पर्धी मूल्य निर्धारण, प्राविधिक दक्षता र लचिलो अधिकार संरचना आवश्यक हुन्छ, जुन निजी उद्यमका विशेषता हुन् जुन ठूलो र विविध

सदस्यता भएका, सहमतिमा आधारित ढिलो निर्णय प्रक्रियामा सञ्चालन हुने सा.व.उ.स हरूका लागि चुनौतीपूर्ण हुन्छ। सदस्यहरूमा सीमित व्यवस्थापकीय र उद्यमशील क्षमता पनि कार्यसम्पादनमा बाधक बन्छ। यसको विपरीत, निजी उद्यमहरू सरल अधिकार संरचनामा सञ्चालन हुने भएकाले बजारको उतारचढाव अनुसार छिटो प्रतिक्रिया दिन, मूल्य तोक्न, उत्पादन समायोजन गर्न र लगानीका निर्णय लिन सक्षम हुन्छन्।

यस कारण, सञ्चालन मोडेल जेसुकै भए पनि क्लस्टरमा आधारित, समूहमा आधारित वा उपसमूहद्वारा सञ्चालन गरिएका धेरै सामुदायिक वनमा आधारित उद्यमहरूले दिगोपना हासिल गर्न कठिनाई भोगिरहेका छन्। मुख्य चुनौती भनेको सा.व.उ.स को संरक्षणमुखी संस्थागत संरचना र उद्यम विकासका बजारमुखी मागबीचको असन्तुलन हो, जसले निजी क्षेत्रको तुलनामा संरचनागत कमजोरी सिर्जना गरेको छ।

ख) सा.व.उ.स को सुशासनसम्बन्धी समस्या

आम्दानीमुखी सा.व.उ.स हरूले प्रायः वित्तीय दुरुपयोग, कमजोर पारदर्शिता र लाभ वितरणसम्बन्धी विवाद जस्ता सुशासनका चुनौतीहरू सामना गर्दै आएका छन्। संस्थागत सीमितता बीच उद्यम सञ्चालन हुन सफल भए पनि, यस्ता सुशासन सम्बन्धी समस्या प्रायः देखा पर्छन्, जसले उद्यमको विस्तारमा अवरोध पुऱ्याउने मात्र होइन, कतिपय अवस्थामा उद्यम नै बन्द हुने अवस्था सिर्जना हुन्छ।

मुख्य समस्या उद्योग संचालन ऐन अनुसार सामुदायिक उद्यमहरू सा.व.उ.स को नाममा नभई निजी संस्था वा “प्राकृतिक व्यक्ति” को नाममा दर्ता गर्नुपर्ने कानुनी व्यवस्थाबाट उत्पन्न हुन्छ। यसले दर्ताकर्ता व्यक्तिको इमानदारी र उत्तरदायित्वमा अत्यधिक निर्भरता सिर्जना गर्छ। फलस्वरूप, सा.व.उ.स हरूले उद्यममाथि पूर्ण नियन्त्रण र निगरानी गर्न सक्दैनन्, जसले सामूहिक सम्पत्तिको सुरक्षा, प्रभावकारी सुशासन र सदस्यहरूबीच विश्वास कायम गर्न कठिन बनाउँछ। यस्ता सुनिश्चितता प्रदान गर्न नसक्दा निजी क्षेत्रको संलग्नता सीमित वा पूर्ण रूपमा अवरुद्ध हुन्छ।

ग) सा.व.उ.स को सामाजिक-राजनीतिक आयाम

सामुदायिक वनमा आधारित उद्यमहरू जटिल सामाजिक-राजनीतिक सन्दर्भभित्र सञ्चालन हुन्छन्, जसले लाभ वितरण र निर्णय प्रक्रियामा प्रभाव पार्छ। उच्च आय, सशक्त सञ्जाल वा राजनीतिक पहुँच भएका समूहले असमान प्रभाव जमाउने कुलिन कब्जा समस्या बारम्बार देखिन्छ, जसले गर्दा गरिब घरपरिवारहरू निर्णय प्रक्रियामा सीमित रहन्छन्। साथै, नयाँ प्रविधि अपनाउने र दीर्घकालीन उद्यममा लगानी गर्ने भन्दापनि अल्पकालीन लाभ वितरणमा जोड दिने प्रवृत्तिले उत्पादन क्षमतामा बाधा पुऱ्याउँछ।

राजनीतिक रूपमा कार्यसमिति निर्वाचन प्रायः दलगत प्रभावमा आधारित हुने हुँदा निर्णयहरू स्वतन्त्र उद्यमीय दृष्टिकोणभन्दा राजनीतिक सहमतिमा आधारित हुन्छन्। यस्ता अवस्थाले उत्तरदायित्व कमजोर बनाउँदै प्रतिस्पर्धात्मक उद्यम व्यवस्थापनका लागि आवश्यक उद्यमशील संस्कृतिलाई कमजोर पार्छ। जब निर्णय प्रक्रिया राजनीतिक अस्थिरता वा आन्तरिक विवादबाट प्रभावित हुन्छ, बाह्य साझेदारहरू पनि सहकार्य गर्न हिचकिचाउँछन्।

घ) सा.व.उ.स को नियामक तथा प्रशासनिक आयाम

नीतिगत तथा प्रशासनिक बिसंगतिले सामुदायिक वन उद्यमहरूको कार्यसम्पादनलाई गम्भीर रूपमा प्रभावित गर्छ। डि.व.का., स्थानीय सरकार, प्रदेश निकाय तथा घरेलु तथा साना उद्योग कार्यालयलगायत विभिन्न सरकारी निकायहरूको फरक-फरक अनुगमन, प्रतिवेदन प्रणाली, अनुगमन मापदण्ड र कर संरचनाले

प्रशासनिक जटिलता सिर्जना गरेको छ। यस्तो विखण्डित प्रणालीले दोहोरोपनमा, ढिलाइ र प्रशासनिक बोझ बढाउँछ, जसलाई साना सामुदायिक उद्यमहरूले व्यवस्थापन गर्न कठिन हुन्छ।

यसबाहेक, प्रशासनिक निर्णयहरू सधैं समन्वयित हुँदैनन्। कतिपय अवस्थामा एक डि.व.का. ले उद्यम वा कटानी योजना स्वीकृत गरे पनि अर्को निकाय वा अधिकारीले कच्चा पदार्थको आपूर्ति रोक्ने अवस्था आउँछ। नीतिगत अस्थिरताले यी चुनौतीहरू अझ जटिल बनाउँछ। मन्त्री वा सरकार परिवर्तनसँगै बारम्बार जारी हुने निर्देशन, परिपत्र र अस्थायी नीतिहरूले उद्यम सञ्चालनमा अवरोधसिर्जना गरेका छन्। उदाहरणकारूपमा, २०७१/०४/०४ को परिपत्रले नयाँ वनमा आधारित उद्यम दर्ता रोकेको थियो; २०७६ को परिपत्रले साल (Shorea robusta) कटानी अस्थायी रूपमा बन्द गऱ्यो; र सोही वर्ष अर्को परिपत्रले वैज्ञानिक वन व्यवस्थापन कार्यक्रम बन्द गऱ्यो। यस्ता आकस्मिक निर्णयहरू प्रायः परामर्श वा संक्रमणकालीन व्यवस्था बिना जारी हुने हुँदा सा.व.उ.स र निजी लगानीकर्तामा अनिश्चितता बढाउँछन्। दीर्घकालीन योजना, कच्चा पदार्थको सुनिश्चितता र पूँजी लगानीमा निर्भर उद्यमहरू विशेष रूपमा प्रभावित हुन्छन्। फलस्वरूप, नीतिगत अस्थिरताले सामुदायिक उद्यमहरूको विस्तारलाई निरुत्साहित गर्दै निजी क्षेत्रसँगको सहकार्यलाई पनि कमजोर बनाउँछ।

निजी क्षेत्रको संलग्नता र सामुदायिक

स्वामित्वको संरक्षण

सा.व.उ.स हरूले दिगो व्यवस्थापन प्रणाली, श्रम परिचालन र समावेशी लाभ वितरणमा देखाएको क्षमताका आधारमा वन स्रोतको उत्पादन र आपूर्ति समुदायको स्वामित्वमै रहन उपयुक्त हुन्छ तर मूल्य श्रृंखलाका विभिन्न चरणहरूमा निजी क्षेत्रको संलग्नताको ठूलो सम्भावना छ। यस्तो रणनीतिक सहकार्यले वन स्रोतको स्वामित्व हस्तान्तरण नगरी मूल्य अभिवृद्धि, उत्पादन गुणस्तर सुधार, बजार विस्तार र सामुदायिक आम्दानी वृद्धि गर्न मद्दत गर्छ।

यस्तो परिपूरक भूमिकाले सा.व.उ.स हरूको सञ्चालन बोझ घटाउँदै उत्पादनको बजार मूल्य वृद्धि गर्छ। साथै, वनमा आधारित उद्यमहरूले प्राविधिक, व्यवस्थापकीय र उद्यमशील सीप समुदायमा हस्तान्तरण गर्दै स्थानीय मानवीय सम्पति सुदृढ बनाउँछन्।

निजी क्षेत्रको संलग्नता स्वीकार्य र पारस्परिक लाभदायक बनाउन लाभ बाँडफाँट व्यवस्था कानुनी रूपमा कार्यान्वयन योग्य, सरल र पारदर्शी हुनुपर्छ। साथै, स्पष्ट सम्झौता, पारदर्शी निर्णय प्रक्रिया र समुदायको स्वामित्व तथा दीर्घकालीन हित सुरक्षित गर्ने प्रावधान आवश्यक हुन्छ।

सम्भावित व्यवस्था

- सा.व.उ.स ले पूर्वनिर्धारित र न्यायोचित मूल्यमा कच्चा पदार्थ आपूर्ति गर्ने सम्झौता ।
- मूल्य अभिवृद्धि गरिएको उत्पादनबाट प्राप्त नाफामा आधारित राजस्व बाँडफाँट मोडेल ।

- सा.व.उ.स र निजी क्षेत्रबीच सह-ब्रान्डिङ र सह-बजारिकरण सम्झौता।
- दीर्घकालीन वन व्यवस्थापन योजनामा आधारित कच्चा पदार्थ आपूर्तिको सुनिश्चित स्वीकृति।
- निजी क्षेत्रसँगको सहकार्य व्यवस्थापनका लागि गैर-राजनीतिक समर्पित उद्यम उपसमिति गठन।

निष्कर्ष तथा सिफारिस

वनमा आधारित उद्यमहरूले स्थानीय स्रोत व्यवस्थापनलाई जीविकोपार्जन सुधारसँग जोड्दै नेपालमा जलवायु अनुकूलन र सामुदायिक उत्थानशील अभिवृद्धिमा महत्वपूर्ण योगदान दिन सक्छन्। तर सा.व.उ.स का संस्थागत सीमितता, सुशासनसम्बन्धी समस्या, सामाजिक—राजनीतिक हस्तक्षेप र अनिश्चित नियामक वातावरणका कारण यिनीहरूको विकास अवरुद्ध भएको छ। यी समस्याहरूले सञ्चालनमा अनिश्चितता सिर्जना गर्दै वित्त र औपचारिक बजारमा पहुँच सीमित गर्छन् र निजी क्षेत्रको संलग्नतालाई निरुत्साहित गर्छन्।

यद्यपि, सामुदायिक वन व्यवस्थापन सामाजिक उद्यम विकासका लागि सशक्त आधार हो, र स्पष्ट कानुनी मान्यता, स्थिर नीति तथा सुधारिएको सुशासनमार्फत सामुदायिक वन उद्यमहरूलाई दिगो र भरपर्दो आधारका रूपमा विकास गर्न सकिन्छ।

यस सम्भावनालाई उपयोग गर्न नेपालले स्पष्ट र स्थिर नीतिगत वातावरण निर्माण गर्नुपर्छ, सा.व.उ.स हरूलाई सदस्यतामा आधारित उद्यम इकाइका रूपमा कानुनी मान्यता दिनुपर्छ, र विभिन्न सरकारी निकायहरूबीच प्रक्रिया समन्वय गर्नुपर्छ। साथै, व्यवस्थापकीय, वित्तीय र उद्यमशील क्षमतामा लगानी गर्दै समुदायलाई व्यावसायिक रूपमा उद्यम सञ्चालन गर्न सक्षम बनाउनुपर्छ। उद्यम उपसमिति गठन, पारदर्शी वित्तीय प्रणाली विकास र प्रक्रियागत एकरूपता कायम गर्नुले आन्तरिक तथा बाह्य लगानीकर्तामा विश्वास निर्माण गर्न मद्दत गर्छ।

निजी क्षेत्रको संलग्नतालाई पूरक भूमिकाका रूपमा प्रवर्द्धन गर्दै मूल्य अभिवृद्धि, प्रशोधन, ब्रान्डिङ र बजार पहुँचमा केन्द्रित गरिनुपर्छ, जहाँ समुदायले वन स्रोतको स्वामित्व कायम राखेछ र न्यायोचित लाभ बाँडफाँट तथा दीर्घकालीन आपूर्ति सम्झौतामार्फत सहकार्य सुदृढ गरिनेछ। प्रशासनिक प्रक्रिया सरल बनाउने, झन्झटीलोपन घटाउने र क्लस्टरमा आधारित साझा प्रशोधन संरचना विकास गर्ने कार्यले सामुदायिक वनमा आधारित उद्यमहरूको विस्तार, दिगोपन र उत्थानशीलतालाई थप सुदृढ बनाउनेछ।

सन्दर्भ सामाग्री

- Badini, O., Hajjar, R., & Kozak, R. (2018). Critical success factors for small and medium forest enterprises: A review. *Forest Policy and Economics*, 94, 35–45. <https://doi.org/10.1016/j.forpol.2018.06.005>
- Banjade, M. R. (2012). Discourse and discursive practices over timber in Nepal. *Journal of Forest and Livelihood*, 10(1), 58–73.
- Banjade, M.R. & Paudel, N.S. (2009). Economic Potential of Non-timber Forest Products in Nepal: Myth or Reality? *Journal of Forest and Livelihood*, 7(1): 36-48
- Banjade, M. R., Paudel, N. S., & Mwangi, E. (2017). Introduction: Political economy of forest tenure reform implementation in

Nepal: Evolution, contestation, outcomes and challenges. *Journal of Forest and Livelihood*, 15(1), 1–14.

- Bastakoti, B. P., & Paudel, N. S. (2024). An inquiry into the forest-based enterprises managed by women through group-based enterprise operation model and empowerment outcome in Nepal: Cases from Sindhupalchowk and Nawalpur districts. *Journal of Forest and Livelihood*, 24(1), 43–61.
- Boehlke, J. & Tomanek, M. (2021). Disputes over the Definition of the Concept of "An Enterprise". *European Research Studies Journal*, 24(2B): 692-699
- Fekadu, A., Soromessa, T., & Warkineh Dullo, B. (2021). Role of forest provisioning services to local livelihoods: Based on relative forest income (RFI) approach in southwest Ethiopia coffee forest. *Environmental Systems Research*, 10(1), 17.
- Gautam, A. (2024). Restoration-based forest enterprise in community forests: An innovative way forward towards sustainability? *Community Forest Bulletin*, 21, 57–66.
- Government of Nepal (GoN). (2020). Industrial Enterprise Act (2019).
- Haugh, H. (2006). Social enterprise: Beyond economic outcomes and individual returns. In *Social entrepreneurship* (pp. 180–205). Palgrave Macmillan UK.
- IPCC, 2023: Climate Change 2023: Synthesis Report. Contribution of Working Groups I, II and III to the Sixth Assessment Report of the Intergovernmental Panel on Climate Change [Core Writing Team, H. Lee and J. Romero (eds.)]. IPCC, Geneva, Switzerland, 184 pp., doi: 10.59327/IPCC/AR6-9789291691647., doi: 10.59327/IPCC/AR6-9789291691647.
- Krieger, D. J. (2001). Economic value of forest ecosystem services: A review.
- Paudel, N.S. & Karki, R. (2024). Prospects and challenges on promoting timber industry in Nepal: Proposal for future direction. <https://forestation.org/wp-content/uploads/2024/08/Policy-note-timber-business.pdf>
- Paudel, D., Khatri, D.B., Paudel, G. (2010). Corpo-bureaucratizing Community Forestry: Commercialization and the Increased Financial Transaction in Community Forestry User Groups in Nepal. *Journal of Forest and Livelihood*, 9(1): 1-15
- Pinheiro, S., Granados, M. L., & Assunção, M. (2020). Local incentive structures and the constitution of community-based enterprises in the forest. *World Development Perspectives*, 20, 100243.
- Rahman, M. M., Mahmud, M. A. A., Ahmed, F. U., & Deb, R. (2017). Developing alternative income generation activities reduces forest dependency of the poor and enhances their livelihoods: the case of the Chunati Wildlife Sanctuary, Bangladesh. *Forests, Trees and Livelihoods*, 26(4), 256-270.
- Rai, J. K. (2024). Cultural dimension of community-based forest enterprise in Nepal: A case of handmade paper enterprise in eastern hill of Nepal. *Journal of Forest and Livelihood*, 24(1), 110–132.
- Torralba, M., Lovrić, M., Bottaro, G., Gatto, P., Pettenella, D., Winkel, G., & Plieninger, T. (2020). Analysis and relationships between forest ecosystem services supply and demand, and innovative mechanisms across Europe (Deliverable 1.3). European Commission, H2020 Project No. 773702 RUR-05-2017.



CLARE
CLIMATE
ADAPTATION
& RESILIENCE



UK International
Development

Partnership | Progress | Prosperity



IDRC · CRDI

Canada

This project was made possible through the CLARE Research for Impact (R4I) Opportunities Fund. CLARE is a flagship research programme on climate adaptation and resilience, funded mostly (about 90%) by UK Aid through the Foreign Commonwealth and Development Office (FCDO), and co-funded by the International Development Research Centre (IDRC), Canada. CLARE is bridging critical gaps between science and action by championing Southern leadership to enable socially inclusive and sustainable action to build resilience to climate change and natural hazard